



**T.C. POLATLI  
BELEDİYESİ**

**2025  
2029  
Stratejik  
Planı**



*"Herkes ulusal görevini ve sorumluluğunu bilmeli,  
memleket meseleleri üzerinde o düşünceyle,  
düşünüp çalışmayı görev edinmelidir."*

*K. Atatürk*



**Recep Tayyip ERDOĞAN**  
Cumhurbaşkanı



**Mansur Yavaş**  
Ankara Büyükşehir Belediye Başkanı

# Önsöz

Değerli Hemşehrilerim;

Anadolu Bozkırının Parlayan Yıldızı Polatlımızın sosyal yaşam olanaklarını arttırmak; şehrimizin kültürel hayatına katkıda bulunmak ve yeni şehirleşme anlayışının gereklerini en üst düzeyde yerine getirmek için her dönem olduğu gibi kaynaklarımızı en ekonomik ve en verimli şekilde kullanmanın sorumluluğunu taşımaktayız.

2025 – 2029 Stratejik Planımız şehrimizin ve kıymetli hemşehrilerimizin tüm ihtiyaçları göz önünde bulundurularak; katılımcı, şeffaf ve ortak akıl anlayışıyla hazırlanmıştır.

Tarımsal üretimi, hızla gelişen sanayisi, tarihsel potansiyeli, ulaşım imkanları ve genç nüfusu ile örnek bir şehir olan Polatlımıza Altın Dönemi'ni yaşatmak; modern, nezih ve marka bir şehir olmasını sağlamak için büyük bir gayret içerisindeyiz.

Hizmetlerle ve projelerle dolu geçen 10 yıllık çalışma dönemimizi geride bırakırken; yepyeni projelerle ve vizyonla yine huzurunuzda olmanın, Polatlı'ya aynı inançla hizmet edecek olmanın haklı gururunu yaşıyoruz.

2025 – 2029 Stratejik Planımız milli, manevi ve evrensel değerlerin ışığında; Polatlımızın imkanlarını doğru kullanarak, şeffaf bir yönetim anlayışıyla bizleri hedeflerimize götürecek olan yol haritamızdır.

Önümüzdeki beş yıllık çalışma dönemimizde Altın Dönem hedeflerimiz kapsamında, devletimizin yayınladığı tasarruf tedbirleri kararnameini de göz önünde bulundurarak;

Şehrimizin kent planlamasına, trafik sorununa, yeşil alan ve sosyal tesis ihtiyacına, temiz ve yenilenebilir enerji kullanımına, çevreye duyarlı atık dönüşüm sistemlerine, tarımsal sürdürülebilirlik hedeflerine, kültürel faaliyetlerine, eğitime, istihdama yönelik



planlarımıza ve sosyal belediyeciliği kapsayan tüm hizmet alanlarına dair projelerimizle vizyonumuzu belirledik.

Gelecek odaklı, bugünden yarını planlayan, sosyal hayatı kolaylaştıran yönetim anlayışımızla eğitilmiş, sağlıklı ve aydın nesillerin yetiştiği bir Polatlı için dünden daha çok çalışmayı sürdüreceğiz.

Duyan, dinleyen ve uygulayan yönetim anlayışımızla gece gündüz çalışarak şehrimize değer katan projelerimizi hemşehrilerimizin takdir ve beğenisine sunarak verdiğimiz sözleri tutacağız.

İlk günkü heyecan ve arzuyla; şeffaf, açık, hesap verebilir, ilkeli ve dürüst belediyecilik anlayışıyla hep birlikte Polatlımıza hizmet etmeye devam edeceğiz. Bu duygu ve düşüncelerle; tüm hemşehrilerime bir kez daha teşekkür ediyorum, dua ve desteklerini bizlerden esirgememelerini diliyorum. 2025–2029 Stratejik Planımız tüm hemşehrilerimize ve şehrimize hayırlı, uğurlu olsun.

**Mürsel YILDIZKAYA**  
Belediye Başkanı



4

## 1. GİRİŞ

- A. Başkanın Sunumu
- B. Kamuda Stratejik Planlamanın Hukuki Çerçevesi
  - B.1. Strateji
  - B.2. Stratejik Planlama
  - B.3. Stratejik Planlamanın Hukuksal Çerçevesi
- C. Belediyelerde Stratejik Planlamanın Önemi
- D. Rehberin Amacı ve Kapsamı

9

## 2. POLATLI BELEDİYESİ STRATEJİK PLAN HAZIRLIK SÜRECİ

- A. Planın Sahiplenilmesi
- B. Plan Hazırlama Sürecinin Organizasyonu
- C. Hazırlık Programı
- D. Saha Çalışması ve İhtiyaçların Belirlenmesi
- E. Yasal Yükümlülükler ve Mevzuat Analizi
- F. Kalkınma Planı Yerel Yönetimler Ayrıştırılmış

21

## 3. DURUM ANALİZİ

- A. Kurumsal Tarihçe
  - A.1. Şehir Tanıtımı
  - A.2. Demografik Yapı
  - A.3. Ekonomik Yapı
  - A.4. Sosyal-Kültürel Yapı
- B. Kuruluşun Yapısı
  - B.1. Tarih içindeki Belediye Başkanları
  - B.2. Belediyenin Kurumsal Yapısı
  - B.3. Belediyenin Organizasyon Yapısı
  - B.4. Belediyenin Personel Yapısı
  - B.5. Belediyenin Mali Yapısı
  - B.6. Yasal Yükümlülüklerden Yola Çıkararak Polatlı Belediyesinin Faaliyet Alanları ile İlgili Ürettiği Ürün ve Hizmetler Hakkında Analiz
  - B.7. Paydaş Analizi
  - B.8. Kuruluş İçi Analiz
    - B.8.1. Belediyenin Bilgisayar Alt Yapısı
    - B.8.2. Belediyenin Araç Durumu
- C. GZFT ve PESTLE
  - C.1. GZFT
  - C.2. PESTLE

52

## 4. GELECEK BEKLENTİLERİ

- A. Misyon
- B. Vizyon
- C. Temel Değerler

53

## 5. GİTMEK İSTEDİĞİMİZ YERE ULAŞMA METODLARIMIZ

- A. Amaç ve Amaca Ulaşmadaki Hedefler
- B. Hedef Kartları



## B.KAMUDA STRATEJİK PLANLAMANIN HUKUKİ ÇERÇEVESİ

### B.1.STRATEJİ

Kuruluşların mevcut durum, misyon ve temel ilkelerinden hareketle, geleceğe yönelik bir vizyon oluşturmalarına, bu vizyona uygun orta ve uzun vadeli amaçlarını, temel ilkeler ve politikalarını, hedef ve önceliklerini, performans ölçütlerini, hedeflerine ulaşabilmek için izlenecek yöntemler ile kaynak dağılımını belirlemelerine ve ölçülebilir göstergeler geliştirerek, faaliyetleriyle meve değerlendirmelerine imkân sağlayan, katılımcı ve esnek bir planlama süreci.

Önceden belirlenmiş politika çerçevesinde kalarak hedef, amaç ve öncelikler doğrultusunda, elde mevcut tüm imkân ve kaynakları zamanında, hızlı ve etkili kullanabilmeyi amaçlayan temel yaklaşımdır.

### B.2.STRATEJİK PLANLAMA

Kuruluşların mevcut durum, misyon ve temel ilkelerinden hareketle, geleceğe yönelik bir vizyon oluşturmalarına, bu vizyona uygun orta ve uzun vadeli amaçlarını, temel ilke ve politikalarını, hedef ve önceliklerini, performans ölçütlerini hedeflerine ulaşabilmek için izlenecek yöntemler ile kaynak dağılımını belirlemelerine ve ölçülebilir göstergeler geliştirerek, faaliyetlerini izleme ve değerlendirmelerine imkân sağlayan, katılımcı ve esnek bir planlama süreci.

### B.3.STRATEJİK PLANIN HUKUKSAL ÇERÇEVESİ

Kamu kurumlarında stratejik yönetimin zorunlu kılan hukuki düzenlemeler şunlardır:

**5018 sayılı Kamu Mali Yönetimi ve Kontrol Kanunu:**

Stratejik planlama ve performans esaslı

bütçeleme Madde 9- Kamu idareleri; kalkınma planları, Cumhurbaşkanı tarafından belirlenen politikalar, programlar, ilgili mevzuat ve benimsedikleri temel ilkeler çerçevesinde geleceğe ilişkin misyon ve vizyonlarını oluşturmak, stratejik amaçlar ve ölçülebilir hedefler saptamak, performanslarını önceden belirlenmiş olan göstergeler doğrultusunda ölçmek ve bu sürecin izleme ve değerlendirmesini yapmak amacıyla katılımcı yöntemlerle stratejik plan hazırlarlar.

Kamu idareleri, kamu hizmetlerinin istenilen düzeyde ve kalitede sunulabilmesi için bütçeleri ile program ve proje bazında kaynak tahsislerini; stratejik planlarına, yıllık amaç ve hedefleri ile performans göstergelerine dayandırmak zorundadırlar.

Stratejik plan hazırlamakla yükümlü olacak kamu idarelerinin ve stratejik planlama sürecine ilişkin takvimin tespiti, stratejik planların politikalar, kalkınma planı ve programlarla ilişkilendirilmesine yönelik usul ve esaslar Cumhurbaşkanı tarafından belirlenir.

(Ek fıkra: 24/7/2008-5793/30 md.) Kamu idareleri, program bütçeye uygun olarak yürütecekleri faaliyetler ile bunların kaynak ihtiyacını, amaç, hedef ve performans göstergelerini içeren performans programı hazırlar.

(Değişik cümle: RG-16/10/2020-7254/1 md.) Kamu idareleri bütçelerini, kalkınma planı, Cumhurbaşkanlığı program, orta vadeli program, (...) Cumhurbaşkanlığı yıllık programı, stratejik planları ile program yapısına uyumlu şekilde ve performans esasına dayalı olarak hazırlarlar. Kamu idarelerinin bütçelerinin stratejik planlarda belirlenen performans göstergelerine uygunluğu ve idarelerin bu çerçevede yürütecekleri faaliyetler ile performans esaslı bütçelemeye ilişkin diğer hususlar Cumhurbaşkanı tarafından belirlenir.



(Ek fıkra: RG-16/10/2020-7254/1 md.) Kamu idareleri, bütçeleri ile stratejik plan ve performans programlarını izlemek ve değerlendirmek amacıyla nesnel, sistematik ve düzenli olarak veri toplar ve analiz eder. İzleme ve değerlendirme sonuçları idare faaliyet raporlarında gösterilir.

Cumhurbaşkanı tarafından ilgili kamu idaresi için uygun görülen performans göstergeleri, kuruluşların bütçelerinde yer alır. Performans denetimleri bu göstergeler çerçevesinde gerçekleştirilir. Üst yöneticiler Madde 11- Bakanlıklarda ve diğer kamu idarelerinde en üst yönetici, il özel idarelerinde vali ve belediyelerde belediye başkanı üst yöneticidir. (Mülga ikinci cümle: 3/10/2016-KHK-676/69 md.; Aynen kabul: 1/2/2018-7070/55 md.) (Ek cümle: 2/7/2018-KHK-703/213 md.) Bakanlıklarda en üst yönetici Cumhurbaşkanı tarafından belirlenir.

Üst yöneticiler, idarelerinin stratejik planlarının ve bütçelerinin kalkınma planına, yıllık programlara, kurumun stratejik plan ve performans hedefleri ile hizmet gereklerine uygun olarak hazırlanması ve uygulanmasından, sorumlulukları altındaki kaynakların etkili, ekonomik ve verimli şekilde elde edilmesi ve kullanımını sağlamak, kayıp ve kötüye kullanımının önlenmesinden, malî yönetim ve kontrol sisteminin işleyişinin gözetilmesi, izlenmesi ve kanunlar ile Cumhurbaşkanlığı kararnamelelerinde belirtilen görev ve sorumlulukların yerine getirilmesinden Bakana; mahallî idarelerde ise meclislerine karşı sorumludurlar.

Üst yöneticiler, bu sorumluluğun gereklerini harcama yetkilileri, malî hizmetler birimi ve iç denetçiler aracılığıyla yerine getirirler.

#### **5393 Sayılı Belediye Kanunu:**

Stratejik plan ve performans programı Madde 41- Belediye başkanı, mahallî idareler genel seçimlerinden itibaren altı ay içinde; kalkınma plânı ve program ile varsa

bölge plânına uygun olarak stratejik plan ve ilgili olduğu yılbaşından önce de yıllık performans programı hazırlayıp belediye meclisine sunar.

Stratejik plan, varsa üniversiteler ve meslek odaları ile konuyla ilgili sivil toplum örgütlerinin görüşleri alınarak hazırlanır ve belediye meclisi tarafından kabul edildikten sonra yürürlüğe girer.

Nüfusu 50.000'in altında olan belediyelerde stratejik plan yapılması zorunlu değildir.

Stratejik plan ve performans programı bütçenin hazırlanmasına esas teşkil eder ve belediye meclisinde bütçeden önce görüşülerek kabul edilir.

## **C.BELEDİYELERDE STRATEJİK PLANLAMANIN ÖNEMİ**

Kamu yönetimi ve kamu mali yönetimi reformları çerçevesinde belediyeler de uygulanmakta olan stratejik yönetim süreci; belediyelerin orta ve uzun vade de odaklanmak istediği önceliklerin belirlenmesi, bütçe hazırlama ve uygulama sürecinde mali disiplinin sağlanması, kaynakların stratejik önceliklere göre dağıtılması ve etkin kullanılıp kullanılmadığının izlenmesi ile bunun üzerine kurulu bir hesap verme sorumluluğunun geliştirilmesine temel teşkil etmektedir.

Belediyelerde stratejik planlama;

\*Şehir halkının yaşam kalitesini etkileyen ve etkilemesi muhtemel koşulların anlaşılması

\*Şehrin gelecekte ulaşmak istediği konum konusunda ortak bir anlayış ve mümkün olduğunca geniş bir uzlaşma sağlanması

\* Bu konuma ulaşmak için belediyenin kaynaklarını etkin bir şekilde kullanma yollarını arayarak ne yapması ve nasıl bir kurum olması gerektiğini tanımlayan sistematik bir süreçtir.





Belediyeler şehrin geleceğini yönlendirebilmek üzere iki temel araç kullanır: 1)Şehirdeki konut, sanayi, turizm, ulaşım yeşil alan ve dinlence gibi çeşitli işlevlerin mekân üzerindeki dağılımını ve yerleştirilmesini sağlayan imar planlaması

2)Belediye kurumunun yetki, görev ve sorumlulukları çerçevesinde kaynak kullanım önceliklerini belirleyen stratejik planlama.

Birbirleriyle hiyerarşik bir ilişki içinde olmayan bu iki planlama süreci, birbirinden etkilenerek şehrin arzu edilen geleceğine ulaşmak için mekânsal, kurumsal, toplumsal boyutları olan yol haritasını oluşturur.

Belediye stratejik planı yalnızca belediye tüzel kişiliği içinde yer alan daire, müdürlük, şube gibi hizmet veya destek birimlerine yön veren bir belge değildir. Aynı zamanda;

1)Belediyelere bağlı, ayrı bütçeli ve kamu tüzel kişiliğine haiz su ve kanalizasyon, ulaştırma ve benzeri hizmetleri yürüten bağlı idareler ve

2) Belediyelerin doğrudan yada bağlı idareleri ve ortak oldukları şirketlerce sermayesinin yüzde 50'sinden fazlasına sahip olunan belediye şirketlerine stratejik bir çerçeve sunar.

## A.REHBERİN AMACI VE KAPSAMI

Strateji ve Bütçe Başkanlığı tarafından kamu idarelerine stratejik planlama sürecinde yol göstermek amacıyla 2003 yılında "Kamu İdareleri İçin Stratejik Planlama Kılavuzu" hazırlanmış ve 2006 yılında Kılavuzun ikinci sürümü uygulamaya konulmuştur. İkinci sürümden elde edilen deneyimler çerçevesinde, odağına merkezi kamu idarelerini alarak geliştirilen Kılavuz, 2018 yılında üçüncü sürüm olarak yayımlanmıştır.

Stratejik planlama konusunda elde edilen deneyimler ve kamu idareleri arasındaki farklılıklar göz önünde bulundurularak kamu idareleri için Kılavuz; üniversiteler, belediyeler ve kamu sermayeli işletmeler için ise ayrı ayrı rehberler hazırlanmıştır. Bu kapsamda hazırlanan Belediyeler İçin Stratejik Planlama Rehberi (Rehber), belediyelere stratejik plan hazırlık ve uygulama ile izleme ve değerlendirme aşamalarında aşağıdaki konularda yardımcı olmayı amaçlamaktadır:

\*Stratejik planların, stratejik yönetimin diğer temel bileşenleriyle bağlantısının daha güçlü kurulmasını sağlamak.

\*Kaynakların kullanımı ile amaç ve hedeflerin önceliklendirilmesinde etkinliği artırmak

\*Performans değerlendirmesinin daha iyi yapılarak kanıta dayalı karar alınmasını sağlamak



## 2.POLATLI BELEDİYESİ STRATEJİK PLAN HAZIRLIK SÜRECİ

### A. PLANIN SAHİPLENİLMESİ

Stratejik planlamanın başarısı ancak belediyenin tüm çalışanlarının planı sahiplenmesiyle mümkündür. Stratejik planlama belediye içerisinde belirli birinin yada kişinin sorumluluğu olarak görülmemelidir. Plan hazırlamak ve belediyeyi bu plan doğrultusunda yönetmek belediye yönetiminin temel sorumluluğudur. Bu nedenle, Başkanın desteği ve yönlendirmesi, stratejik planlamanın vazgeçilmez koşuludur. Başkan, stratejik plan yaklaşımını benimsediğini belediye çalışanlarıyla paylaşmalı ve kurumsal sahiplenmeyi sağlamalıdır.

### B. PLAN HAZIRLAMA SÜRECİNİN ORGANİZASYONU

Stratejik planlama katılımcı bir planlama yaklaşımıdır. Belediye içerisinde Başkandan başlayarak her düzeydeki çalışanların katılımını gerektirir. Stratejik planlama sürecine katılacak temel aktörler ve üstlenilecek işlevler bu aşamada belirlenir.

#### • Belediye Başkanı

Belediye Başkanı, belediyenin stratejik planlarının hazırlanması ve uygulanmasından meclislerine karşı sorumludur. Belediyenin misyon, vizyon ve ilkelerinin çalışmalarına yön vermelidir.

#### • Stratejik Planlama Ekibi

Belediye Başkanı:

Mürsel YILDIZKAYA

Mali Hizmetler Müdürü:

Hasan LİMAN

İmar Müdürü:

Erdal ÇAĞLAR

Personel Müdürü:

Burak DURAN

Fen İşleri Müdürü:

Sabri ERDEM

Kültür ve Sosyal İşler Müdürü:

Barkın YILDIRIM

Bilgi İşlem Müdürü:

Ali KÖSE

Basın Yayın ve Halkla İlişkiler Müdürü:

Alparslan Cenk ÇARDAKÖZÜ

POTA Sorumlusu:

Kadim Koç

Muhasebe Şefi:

Mesut ÖZKUR

Grafik-Tasarım:

Cüneyt KAYA

### C.PLAN HAZIRLIK PROGRAMI

16.05.2024 tarihinde stratejik plan hazırlık çalışmalarımız başlamış olup çalışmalara tüm birimlerimiz dahil edilmiştir. 5393 sayılı Belediyeler Kanununun 41.madde 2.fıkrası uyarınca 'Stratejik plân, varsa üniversiteler ve meslek odaları ile konuyla ilgili sivil toplum örgütlerinin görüşleri alınarak hazırlanır ve belediye meclisi tarafından kabul edildikten sonra yürürlüğe girer.' dendiğinden ilçemizde bulunan kamu kurumları sivil toplum kuruluşları, muhtarlarımız ve meslek odalarımızın görüş ve önerileri sorulmuştur. Stratejik planımız ilçemizde mevcut bulunan kamu kurumları, STK, muhtarlıklar, meslek odalarının önerileri dikkate alınarak hazırlanmış ve 'KATILIMCI DEMOKRASİ' adına önemli bir adım atılmıştır.



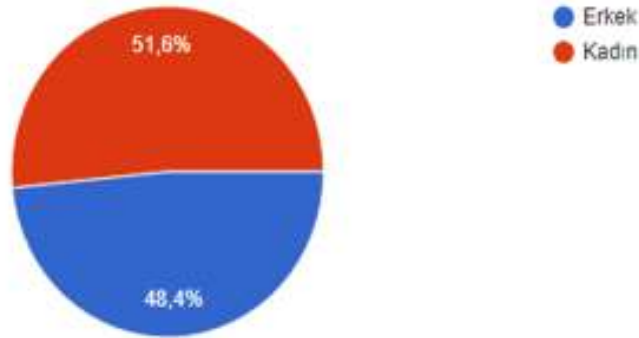
## STRATEJİK PLAN SAHA ÇALIŞMASI

2025-2029 yıllarını kapsayacak stratejik plana katkı sağlamak amacıyla; ilçemizin nüfus yoğunluğunun % 72,50'sini oluşturan 9'u merkez toplam 22 mahallede 2506 kişiyle yüz yüze anket yöntemiyle yapılan görüşmeler neticesinde aşağıdaki verilere ulaşılmıştır. Ulaşılan bu bilgiler ışığında, stratejik planın hazırlık sürecinde öncelikli hedefler belirlenmiştir.

Çalışmaya katılanların, % 51,6'sı kadın, % 48,4'ü erkektir. Polatlı'nın nüfus / cinsiyet dağılımına bakıldığında; hedef oran ( % 50.5 K - % 49.5 E ) ; % 1.1 hata payı ile gerçekleşmiştir.

Cinsiyetiniz?

2.506 yanıt

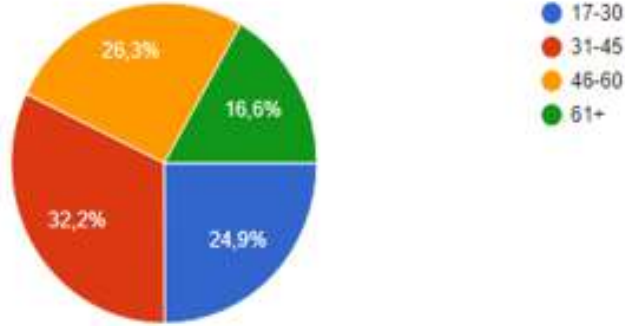




Polatlı nüfusunun yaş dağılım kotasına göre; çalışmaya katılanları % 24,9'u (17-30), % 32,2'si (31-45), % 26,3'ü (46-60) ve son olarak % 16,6'sı 61 yaş üstü kişilerden oluşmuştur. Yaş dağılım referansı, % 1,3 hata payı ile gerçekleşmiştir. (P: 17-30, % 26,2 – 31-45, 33,1 – 46-60, % 24,5 – 61+, % 16,2 )

Yaşınız?

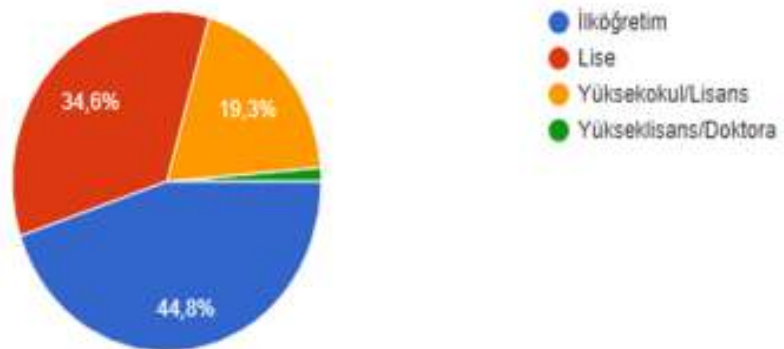
2.506 yanıt



Eğitim Durumu Dağılımı: % 44,8 İlköğretim, % 34,6 Ortaöğretim, % 19,3 Lisans ve % 1,3 Yüksek Lisans olarak neticelenmiştir. Çalışma, gündüz saatlerinde yoğunlukla konutlarda yapıldığı için eğitim durumu dağılımı hata payı % 3,8 olarak kesinleşmiştir.

Hangisi eğitim durumunuzu en iyi şekilde tanımlıyor?

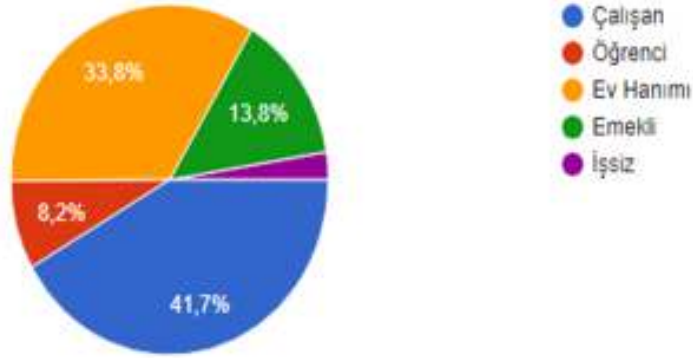
2.506 yanıt



Çalışmaya katılanların; % 33,4 ' ü ev hanımı, % 41, 7'si çalışan, % 13,8'i emekli ve % 8,2'si öğrenci olarak kendisini tanıtmıştır.

Hangisi işle ilgili şu anki durumunuzu en iyi şekilde tanımlıyor?

2.506 yanıt



Katılanların; % 25,1'i şikâyet ve taleplerini "Yüz yüze görüşme" ile, % 27,1'i Telefon ile ve % 44,9'u "Diğer" şekliyle ilettiklerini beyan etmiştir. "Diğer" seçeneğinin "Doğrudan Başkan ile Temas Kurma" yöntemi olarak ifade edildiği düşünülmektedir.

Polatlı Belediyesi'ne ilgili şikâyet ve taleplerinizi hangi yollarla bildiriyorsunuz ?

[Kopyala](#)

Birden fazla seçeneği işaretleyebilirsiniz.

2.506 yanıt



Katılanların, % 57,8'i "Polatlı Belediyesinin Hizmetlerinden Sosyal Medya Araçları" vasıtasıyla haberdar olduğunu beyan etmiştir. Bu oran aynı zamanda, Belediye'nin Hizmetlerini ve Faaliyetlerini Sosyal Medya Araçları Üzerinden ne ölçüde aktarabildiğini de göstermektedir.

Polatlı Belediyesi'nin sunduğu hizmetlerden nasıl haberdar oluyorsunuz? Birden fazla seçeneği işaretleyebilirsiniz.

 Kopyala

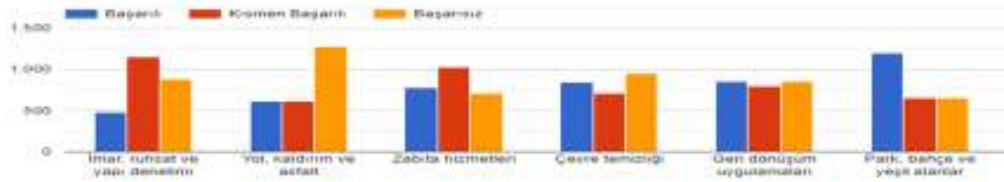
2.488 yanıt



Katılanların; "Hizmetler Ölçeğinde Belediyeyi Başarısız Bulma" sıralamasında il 3 sorun; Çevre Temizliği, Sokak Hayvanları ve Yol Kaldırım Bozukluğu olarak tespit edilmiştir.

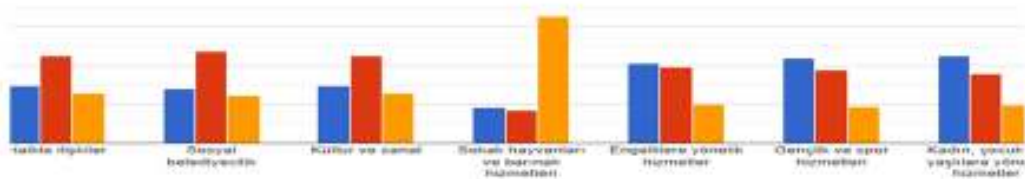
Aşağıdaki hizmet alanlarında Polatlı Belediyesi'ni ne ölçüde başarılı buluyorsunuz? (Başarılı/Kısmen Başarılı/ Başarısız seçeneklerinden birini işaretleyiniz)

 Kopyala



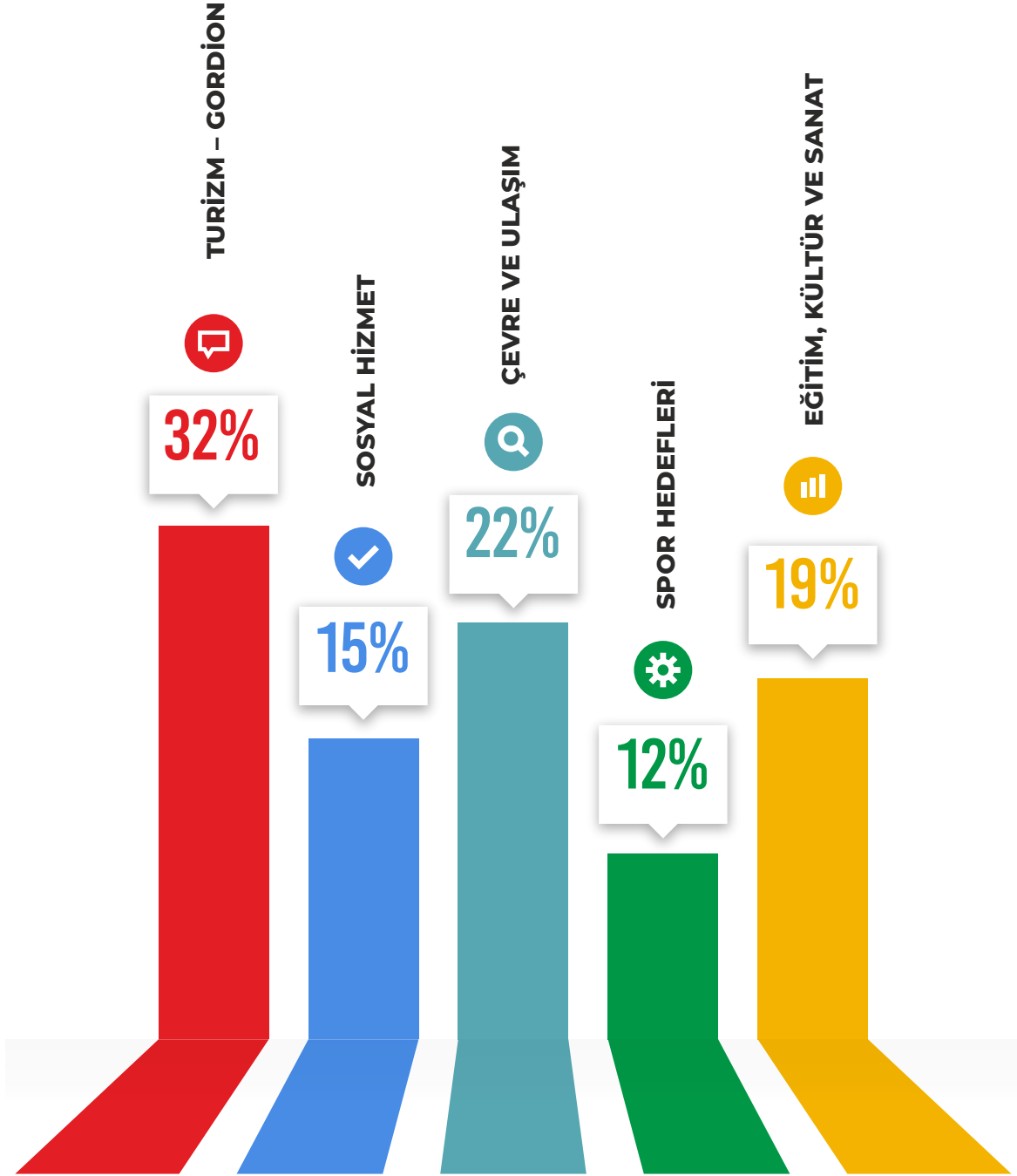
Aşağıdaki hizmet alanlarında Polatlı Belediyesi'ni ne ölçüde başarılı buluyorsunuz? (Başarılı/Kısmen Başarılı/ Başarısız seçeneklerinden birini işaretleyiniz)

 Kopyala





## POLATLI'NIN GELECEKTE HANGİ HİZMET VE PROJELER İLE GELİŞMESİNİ İSTERSİNİZ?



Anketimize 1758 kişi katılmıştır.



## E. YASAL YÜKÜMLÜLÜKLER VE MEVZUAT ANALİZİ

Yasal Yükümlülük
İmar, su ve kanalizasyon, ulaşım gibi kentsel alt yapı; coğrafi ve kent bilgi sistemleri; çevre ve çevre sağlığı, temizlik ve katı atık; zabıta, itfaiye, acil yardım, kurtarma ve ambulans; şehir içi trafik; defin ve mezarlıklar; ağaçlandırma, park ve yeşil alanlar; konut; kültür ve sanat, turizm ve tanıtım, gençlik ve spor orta ve yüksek öğrenim öğrenci yurtları (Bu Kanunun 75 inci maddesinin son fıkrası, belediyeler, il özel idareleri, bağlı kuruluşları ve bunların üyesi oldukları birlikler ile ortağı oldukları Sayıştay denetimine tabi şirketler tarafından, orta ve yüksek öğrenim öğrenci yurtları ile Devlete ait her derecedeki okul binalarının yapım, bakım ve onarımı ile tefrişinde uygulanmaz.); sosyal hizmet ve yardım, nikâh, meslek ve beceri kazandırma; ekonomi ve ticaretin geliştirilmesi hizmetlerini yapar veya yaptırır. Büyükşehir belediyeleri ile nüfusu 100.000'in üzerindeki belediyeler, kadınlar ve çocuklar için konukevleri açmak zorundadır. Diğer belediyeler de mali durumları ve hizmet önceliklerini değerlendirerek kadınlar ve çocuklar için konukevleri açabilirler.
Devlete ait her derecedeki okul binalarının inşaatı ile bakım ve onarımını yapabilir veya yaptırabilir, her türlü araç, gereç ve malzeme ihtiyaçlarını karşılayabilir; sağlıkla ilgili her türlü tesisi açabilir ve işletebilir; mabetlerin yapımı, bakımı, onarımını yapabilir; kültür ve tabiat varlıkları ile tarihî dokunun ve kent tarihi bakımından önem taşıyan mekânların ve işlevlerinin korunmasını sağlayabilir; bu amaçla bakım ve onarımını yapabilir, korunması mümkün olmayanları aslına uygun olarak yeniden inşa edebilir. Gerekliğinde, sporu teşvik etmek amacıyla gençlere spor malzemesi verir, amatör spor kulüplerine aynı ve nakdî yardım yapar ve gerekli desteği sağlar, her türlü amatör spor karşılaşmaları düzenler, yurt içi ve yurt dışı müsabakalarda üstün başarı gösteren veya derece alan öğrencilere, sporculara, teknik yöneticilere ve antrenörlere belediye meclisi kararıyla ödül verebilir. Gıda bankacılığı yapabilir
Belde sakinlerinin mahallî müşterek nitelikteki ihtiyaçlarını karşılamak amacıyla her türlü faaliyet ve girişimde bulunmak.
Kanunların belediyeye verdiği yetki çerçevesinde yönetmelik çıkarmak, belediye yasakları koymak ve uygulamak, kanunlarda belirtilen cezaları vermek.
Gerçek ve tüzel kişilerin faaliyetleri ile ilgili olarak kanunlarda belirtilen izin veya ruhsatı vermek.
Özel kanunları gereğince belediyeye ait vergi, resim, harç, katkı ve katılma paylarının tarh, tahakkuk ve tahsilini yapmak; vergi, resim ve harç dışındaki özel hukuk hükümlerine göre tahsili gereken doğal gaz, su, atık su ve hizmet karşılığı alacakların tahsilini yapmak veya yaptırmak.
Mütesep haklar saklı kalmak üzere; içme, kullanma ve endüstri suyu sağlamak; atık su ve yağmur suyunun uzaklaştırılmasını sağlamak; bunlar için gerekli tesisleri kurmak, kurdurmak, işletmek ve işlettirmek; kaynak sularını işletmek veya işlettirmek.
Toplu taşıma yapmak; bu amaçla otobüs, deniz ve su ulaşım araçları, tünel, raylı sistem dâhil her türlü toplu taşıma sistemlerini kurmak, kurdurmak, işletmek ve işlettirmek.
Katı atıkların toplanması, taşınması, ayrıştırılması, geri kazanımı, ortadan kaldırılması ve depolanması ile ilgili bütün hizmetleri yapmak ve yaptırmak.
Mahallî müşterek nitelikteki hizmetlerin yerine getirilmesi amacıyla, belediye ve mücavir alan sınırları içerisinde taşınmaz almak, kamulaştırmak, satmak, kiralamak veya kiraya vermek, trampa etmek, tahsis etmek, bunlar üzerinde sınırlı aynı hak tesis etmek.
Borç almak, bağış kabul etmek.
Toptancı ve perakendeci hâlleri, otobüs terminali, fuar alanı, mezbaha, ilgili mevzuata göre yat limanı ve iskele kurmak, kurdurmak, işletmek, işlettirmek veya bu yerlerin gerçek ve tüzel kişilerce açılmasına izin vermek.
Vergi, resim ve harçlar dışında kalan dava konusu uyuşmazlıkların anlaşmayla tasfiyesine karar vermek.
Gayrisihhî müesseseler ile umuma açık istirahat ve eğlence yerlerini ruhsatlandırmak ve denetlemek.
Beldede ekonomi ve ticaretin geliştirilmesi ve kayıt altına alınması amacıyla izinsiz satış yapan seyyar satıcıları faaliyetten men etmek, izinsiz satış yapan seyyar satıcıların faaliyetten men edilmesi sonucu, cezası ödenmeyerek iki gün içinde geri alınmayan gıda maddelerini gıda bankalarına, cezası ödenmeyerek otuz gün içinde geri alınmayan gıda dışı malları yoksullara vermek.
Reklam panoları ve tanıtıcı tabelalar konusunda standartlar getirmek.
Gayrisihhî işyerlerini, eğlence yerlerini, halk sağlığına ve çevreye etkisi olan diğer işyerlerini kentin belirli yerlerinde toplamak; hafriyat toprağı ve moloz döküm alanlarını; sıvılaştırılmış petrol gazı (LPG) depolama sahalarını; inşaat malzemeleri, odun, kömür ve hurda depolama alanları ve satış yerlerini belirlemek; bu alan ve yerler ile taşımalarda çevre kirliliğı oluşmaması için gereken tedbirleri almak.
Kara, deniz, su ve demiryolu üzerinde işletilen her türlü servis ve toplu taşıma araçları ile taksi sayılarını, bilet ücret ve tarifelerini, zaman ve güzergâhlarını belirlemek; durak yerleri ile karayolu, yol, cadde, sokak, meydan ve benzeri yerler üzerinde araç park yerlerini tespit etmek ve işletmek, işlettirmek veya kiraya vermek; kanunların belediyelere verdiği trafik düzenlemesinin gerektirdiğı bütün işleri yürütmek.
Belediye mücavir alan sınırları içerisinde 5/11/2008 tarihli ve 5809 sayılı Elektronik Haberleşme Kanunu, 26/9/2011 tarihli ve 655 sayılı Ulaştırma, Denizcilik ve Haberleşme Bakanlığının Teşkilat ve Görevleri Hakkında Kanun Hükmünde Kararname ve ilgili diğer mevzuata göre kuruluş izni verilen alanda tesis edilecek elektronik haberleşme istasyonlarına kent ve yapı estetiğı ile elektronik haberleşme hizmetinin gerekleri dikkate alınarak ücret karşılığında yer seçim belgesi vermek,
Belediye sınırları içerisinde, yapı ruhsatı veya yapı kullanma izni hangi idare tarafından verilmiş olursa olsun, hizmete sunulacak olan asansörlerin tescilini yapmak, ilgili teknik mevzuat çerçevesinde yıllık periyodik kontrollerini yapmak ya da yetkilendirilmiş muayene kuruluşları aracılığıyla yaptırmak, gerekli hâllerde asansörleri hizmet dışı bırakmak.





<p>Belediye, belediye meclisinin kararı üzerine yapacağı anlaşmaya uygun olarak görev ve sorumluluk alanlarına giren konularda;</p> <p>a) Mahallî idareler ile diğer kamu kurum ve kuruluşlarına ait yapım, bakım, onarım ve taşıma işlerini bedelli veya bedelsiz üstlenebilir veya bu kuruluşlar ile ortak hizmet projeleri gerçekleştirebilir ve bu amaçla gerekli kaynak aktarımında bulunabilir. Bu takdirde iş, işin yapımını üstlenen kuruluşun tâbi olduğu mevzuat hükümlerine göre sonuçlandırılır.</p> <p>b) Mahallî idareler ile merkezî idareye ait aslî görev ve hizmetlerin yerine getirilmesi amacıyla gerekli aynı ihtiyaçları karşılayabilir, geçici olarak araç ve personel temin edebilir.</p> <p>c) (Değişik: 12/11/2012-6360/19 md.) Kamu kurumu niteliğindeki meslek kuruluşları, kamu yararına çalışan dernekler, Cumhurbaşkanınca vergi muafiyeti tanınmış vakıflar ve 7/6/2005 tarihli ve 5362 sayılı Esnaf ve Sanatkarlar Meslek Kuruluşları Kanunu kapsamına giren meslek odaları ile ortak hizmet projeleri gerçekleştirebilir. Diğer dernek ve vakıflar ile gerçekleştirilecek ortak hizmet projeleri için mahallin en büyük mülki idare amirinin izninin alınması gerekir.(1)</p> <p>d) Kendilerine ait taşınmazları, aslî görev ve hizmetlerinde kullanılmak üzere bedelli veya bedelsiz olarak mahallî idareler ile diğer kamu kurum ve kuruluşlarına devredebilir veya süresi yirmibeş yılı geçmemek üzere tahsis edebilir. Bu taşınmazlar aynı kuruluşlara kiraya da verilebilir. Bu taşınmazların, tahsis amacı dışında kullanılması hâlinde, tahsis işlemi iptal edilir. Tahsis süresi sonunda, aynı esaslara göre yeniden tahsis mümkündür.</p> <p>Kamu kurum ve kuruluşlarına belediyeler, bağlı kuruluşları ve belediye şirketlerince devir veya tahsis edilen taşınmazlar, kamu konutu ve sosyal tesis olarak kullanılamaz.</p> <p>(Ek fıkra: 12/11/2012-6360/19 md.) 5018 sayılı Kamu Mali Yönetimi ve Kontrol Kanununun 29 uncu maddesinin birinci fıkrasının ikinci cümlesi ile 5253 sayılı Dernekler Kanununun 10 uncu maddesi; belediyeler, il özel idareleri, bağlı kuruluşları ve bunların üyesi oldukları birlikler ile ortağı oldukları Sayıştay denetimine tabi şirketler için uygulanmaz.</p> <p>(Ek fıkra: 31/10/2016-KHK-678/11 md.; Aynen kabul: 1/2/2018-7071/11 md.) Afet, kitlesel göç ve teröre maruz kalan yerleşim birimlerinin belediyeleri ile bu Kanunun 45 inci maddesinin ikinci fıkrası gereğince belediye başkanı veya başkan vekili görevlendirilen belediyelerde, vali veya belediye başkanı, aksayan belediye hizmetinin başka bir belediye tarafından yerine getirilmesini talep edebilir. Yardım istenilen belediye, meclis kararına gerek olmaksızın İçişleri Bakanının izniyle bu talebi yerine getirebilir.</p>
<p>Kanunlarla münhasıran büyükşehir belediyesine verilen görevler ile birinci fıkrada sayılanlar dışında kalan görevleri yapmak ve yetkileri kullanmak.</p>
<p>Büyükşehir katı atık yönetim plânına uygun olarak, katı atıkları toplamak ve aktarma istasyonuna taşımak.</p>
<p>Sıhhi işyerlerini, 2 nci ve 3 üncü sınıf gayrisihhi müesseseleri, umuma açık istirahat ve eğlence yerlerini ruhsatlandırmak ve denetlemek.</p>
<p>Birinci fıkrada belirtilen hizmetlerden; 775 sayılı Gecekondu Kanununda belediyelere verilen yetkileri kullanmak, otopark, spor, dinlenme ve eğlence yerleri ile parkları yapmak; yaşlılar, engelliler, kadınlar, gençler ve çocuklara yönelik sosyal ve kültürel hizmetler sunmak; mesleki eğitim ve beceri kursları açmak; mabetler ile sağlık, eğitim, kültür tesis ve binalarının yapım, bakım ve onarımı ile kültür ve tabiat varlıkları ve tarihî dokuyu korumak; kent tarihi bakımından önem taşıyan mekânların ve işlevlerinin geliştirilmesine ilişkin hizmetler yapmak.</p>
<p>Defin ile ilgili hizmetleri yürütmek.</p>
<p>Afet riski taşıyan veya can ve mal güvenliği açısından tehlike oluşturan binaları tahliye etmek ve yıkmak.</p>
<p>Büyükşehir ve ilçe belediyeleri tarım ve hayvancılığı desteklemek amacıyla her türlü faaliyet ve hizmette bulunabilirler.</p>



Dayanak	Tespitler
5393 Sayılı Kanunun 14/a Maddesi	1- Belediyelere görevleriyle orantılı yeterli gelir kaynaklarının sağlanmaması 2- Belediyelerin gelir yapılanmasının mali bağımsızlığını ve esnekliğini sağlayacak bir şekilde düzenlenmemesi 3- Artan kentleşme ile birlikte kentlerde yaşanan nüfus artışına paralel olarak, yerel hizmetlerin nitelik ve nicelik olarak artış göstermesi 4- Belediye personel politikalarında sorunların olması ve buna ilişkin olarak gerekli olan yasal düzenlemelerin yapılmaması 5- Mevzuatta yer verilen yasal yükümlülükler tümüyle yerine getirememektedir. Yönetimsel engeller ve maddi imkanların sınırlı olması bu hizmetlerin yerine getirilememesinde en büyük faktördür.
5393 Sayılı Kanunun 14/b Maddesi	6- Belediyenin yerine getirdiği ancak mevzuatta yer almayan hizmetler bulunmamaktadır. 7- Belediyelerin yönetimsel sorunlarının olması ve buna ilişkin olarak gerekli yasal düzenlemelerin yapılmaması 8- Belediyenin yürütmekte olduğu hizmetlerde diğer idarelerle mevzuattan kaynaklanan görev ve yetki çatışması bulunmaktadır.
5393 Sayılı Kanunun 15/a Maddesi	
5393 Sayılı Kanunun 15/b Maddesi	
5393 Sayılı Kanunun 15/c Maddesi	
5393 Sayılı Kanunun 15/d Maddesi	
5393 Sayılı Kanunun 15/e Maddesi	
5393 Sayılı Kanunun 15/f Maddesi	
5393 Sayılı Kanunun 15/g Maddesi	
5393 Sayılı Kanunun 15/h Maddesi	
5393 Sayılı Kanunun 15/i Maddesi	
5393 Sayılı Kanunun 15/j Maddesi	
5393 Sayılı Kanunun 15/k Maddesi	
5393 Sayılı Kanunun 15/l Maddesi	
5393 Sayılı Kanunun 15/m Maddesi	
5393 Sayılı Kanunun 15/n Maddesi	
5393 Sayılı Kanunun 15/o Maddesi	
5393 Sayılı Kanunun 15/p Maddesi	
5393 Sayılı Kanunun 15/r Maddesi	
5393 Sayılı Kanunun 15/s Maddesi	



5393 Sayılı Kanunun 75'inci Maddesi
5216 Sayılı Kanunun 7/a maddesi
5216 Sayılı Kanunun 7/b maddesi
5216 Sayılı Kanunun 7/c maddesi
5216 Sayılı Kanunun 7/d maddesi
5216 Sayılı Kanunun 7/e maddesi
5216 Sayılı Kanunun 7/f maddesi
5216 Sayılı Kanunun 7. madde son paragraf

İhtiyaçlar
1- Belediyelerin öz gelirlerini düzenleyecek reformların yapılması
2- Belediye yönetimlerinin üstlendikleri hizmetleri etkin bir şekilde yerine getirebilmeleri için görevleriyle orantılı gelir kaynaklarına ve mali açıdan bağımsız bir yapıya kavuşturulmaları
3- Belediye hizmetlerinin nitelikli bir biçimde yürütülebilmesi öncelikle iyi işleyen bir belediye personel sistemine ve nitelikli personelin varlığının oluşturulması
4- Belediyenin diğer idarelerle olan yetki kargaşasının sonlandırılması
5- Yönetimsel sorunların ortadan kaldırılması için gerekli yasal düzenlemelerin yapılması



## F. KALKINMA PLANI YEREL YÖNETİMLER AYRIŞTIRILMIŞ

Üst Politika Belgesi	İlgili Bölüm / Referans	Verilen Görev / İhtiyaçlar
12. Kalkınma Planı	3.2	YEŞİL VE DİJİTAL DÖNÜŞÜMLE REKABETÇİ ÜRETİM
12. Kalkınma Planı	3.2.1.1.7.	Raylı Sistem Araçları
12. Kalkınma Planı	a. Amaç	
12. Kalkınma Planı	475.	Demiryolu ulaştırması ve kentçi ulaşımında ihtiyaç duyulan raylı sistem araçlarının yerli imkanlarla tasarımı ve üretimi ile kritik bileşenlerdeki yerlilik oranının artırılması, yerli sanayinin Ar-Ge, tasarım ve üretim kabiliyetlerinin geliştirilmesi, her türlü raylı sistem araçlarının ve alt bileşenlerinin imalatı ile bakım ve onarımının yapılması temel amaçtır.
12. Kalkınma Planı	b. Politika ve Tedbirler	
12. Kalkınma Planı	476.1.	Mahalli idareler tarafından yapılan alımlar da dahil olmak üzere raylı sistem araç alımlarında yerli üretimi destekleyecek çerçeve şartname oluşturulacaktır.
12. Kalkınma Planı	s	Raylı sistem araçlarının yerli üretiminde mevcut tasarım, Ar-Geve üretim kabiliyetlerine ilişkin envanter çalışması yapılacak, orta vadede oluşması beklenen talep ve ihtiyaçlar belirlenerek mahalli idareler de dahil olmak üzere yerli raylı sistem araçlarının tedarik edilmesi yönünde gerekli düzenleme ve finansal tedbirler hayata geçirilecektir.
12. Kalkınma Planı	3.3.5.	Kadın
12. Kalkınma Planı	a. Amaç	
12. Kalkınma Planı	725.	Ailede merkezi role sahip kadınların hak ettiği üstün kıymeti görmesi ve kalkınmamıza ivme kazandırılması için kadınların başta eğitim ve istihdam olmak üzere hayatın tüm alanlarındaki fırsat ve imkanlardan eşit biçimde yararlanmalarının ve her tür şiddet ve ayrımcılıktan uzak şekilde yaşamlarının sağlanması, her alanda ve düzeyde temsil ve katılımın artırılması temel amaçtır.
12. Kalkınma Planı	b. Politika ve Tedbirler	
12. Kalkınma Planı	728.1.	Merkezi yönetim, yerel yönetimler, özel sektör ve STK'larla işbirliğiyle kadın istihdamını artırmak üzere kaliteli, ekonomik ve erişilebilir bakım hizmetlerine ilişkin alternatif modeller geliştirilmesi ve pilot uygulamaları takiben yaygınlaştırılması sağlanacaktır.
12. Kalkınma Planı	3.3.8.	Engelli Hizmetleri
12. Kalkınma Planı	a. Amaç	
12. Kalkınma Planı	752.	Engelliğin önlenmesi, erken tanı ve teşhisle müdahale edilerek ortadan kaldırılması veya en aza indirilmesi, başta bakım, eğitim ve istihdam olmak üzere engelli bireylere sunulan hizmetlerin iyileştirilmesi, engelli bireylerin toplumsal yaşamın tüm alanlarına engellerini hissettirmeyecek şekilde katılmalarının ve erişilebilirliğin sağlanması temel amaçtır.
12. Kalkınma Planı	b. Politika ve Tedbirler	
12. Kalkınma Planı	754.4.	Engelli bireylerin toplumsal yaşama katılımı ile bakım ve rehabilitasyon hizmetlerine ilişkin yerel yönetimler ve STK'lar da dahil olmak üzere ilgili kurumlar arası koordinasyon geliştirilecektir.
12. Kalkınma Planı	3.3.9.	Sosyal Hizmetler, Sosyal Yardımlar ve Yoksullukla Mücadele
12. Kalkınma Planı	a. Amaç	
12. Kalkınma Planı		İhtiyaç duyan toplum kesimlerinin bakım, rehabilitasyon, psikososyal destek gibi sosyal hizmetlere en iyi şekilde erişimlerinin sağlanması, sosyal yardımların etkinliğinin artırılması, aile odaklı bir yaklaşımla sosyal dışlanma riskinin en aza indirilmesi, başta eğitim, sağlık ve barınma gibi temel hizmetlere erişimi de içeren yoksulluğun tüm yönleriyle mücadele edilerek giderilmesi ve sosyal içermenin sağlanması temel amaçtır.
12. Kalkınma Planı	771.4.	Yerel yönetimler ile merkezi yönetim arasında entegrasyon geliştirilecek ve veri paylaşımı sağlanacaktır.
12. Kalkınma Planı	3.3.11.	Kültür ve Sanat
12. Kalkınma Planı	a. Amaç	
12. Kalkınma Planı		Kültür ve sanat mirasımızın zenginlik ve çeşitliliğinin korunup geliştirilerek gelecek nesillere aktarılması, milli kültür ve kadim medeniyetimizin ortak değerleri etrafında toplumsal bütünlüğün ve dayanışmanın güçlendirilmesi, kültür ve sanat faaliyetlerinin toplum geneline yaygınlaştırılarak kalkınmadaki çok boyutlu etkisinin artırılması temel amaçtır.
12. Kalkınma Planı	b. Politika ve Tedbirler	
12. Kalkınma Planı	782.1.	Yerel yönetimler ve ilgili kamu kurumlarının, şehre kimlik katan önemli mekanlara ilişkin markalaştırma uygulamaları teşvik edilip yaygınlaştırılacaktır.
12. Kalkınma Planı	783.4.	Kültür ve sanat hizmetlerinin sunumunda mahalli idareler, özel sektör ve sivil toplumun rolü güçlendirilecektir.
12. Kalkınma Planı	3.3.12.	Spor
12. Kalkınma Planı	a. Amaç	
12. Kalkınma Planı		Spor kabiliyeti olanların erken yaşta yetenek havuzuna dahil edilmesi, spor profesyonellerinin niteliğinin artırılması, sporun her dalında küresel ölçüde rekabet edebilen bir seviyeye ulaşarak uluslararası organizasyonlarda başarı elde edilmesi ve herkes için spor anlayışıyla sporun toplum geneline yaygınlaşan bir yaşam biçimine dönüştürülmesi temel amaçtır.
12. Kalkınma Planı	b. Politika ve Tedbirler	
12. Kalkınma Planı	795.2.	Yerel yönetimler başta olmak üzere tüm paydaşlarla işbirliği yapılarak vatandaşların spora olan ilgisi artırılabilecek, sağlık için spor ve rekreasyon temalı projeler ile kampanyalar geliştirilecektir.
12. Kalkınma Planı	3.4.	AFETLERE DİRENÇLİ YAŞAM ALANLARI, SÜRDÜRÜLEBİLİR ÇEVRE
12. Kalkınma Planı	3.4.3.	Şehirleşme
12. Kalkınma Planı	a. Amaç	
12. Kalkınma Planı		İklim değişikliği ve afetlere karşı dirençli, tarihi ve kültürel birikimiyle uyumlu nitelikli yerleşim alanlarına sahip, herkes için erişilebilir kentsel hizmetler sunulan, yaşam kalitesi yüksek, yeşil ve dijital teknolojilere dayalı akıllı, güvenli, sürdürülebilir şehir ve yerleşimler oluşturmak temel amaçtır.
12. Kalkınma Planı	b. Politika ve Tedbirler	
12. Kalkınma Planı	851.6.	Teknik ve sosyal altyapı alan standartları; yerleşimlerin coğrafi, demografik, kültürel ve sosyal özellikleri ve ihtiyaçları ile kapsayıcılık ilkesi çerçevesinde yerel yönetimlerle iş birliği içerisinde geliştirilecektir.
12. Kalkınma Planı	857.	Yerel yönetimlerin akıllı şehir uygulamaları yerli ihtiyaçlara göre belirlenen öncelikler ve geliştirilen standartlar çerçevesinde gerçekleştirilecek, uygulamalarda yerli ürünlerin kullanımı yaygınlaştırılacaktır.
12. Kalkınma Planı	857.1.	Yerel yönetimlerin akıllı şehir uygulamalarını hayata geçirme kapasiteleri artırılabilecektir.
12. Kalkınma Planı	857.2.	Yerel ihtiyaçlara göre belirlenen öncelikler ve geliştirilen standartlar çerçevesinde yerel yönetimlerde akıllı şehir uygulamaları yaygınlaştırılacak, yerli ürün ve teknoloji oranları kaynak tahsisinde dikkate alınacaktır.
12. Kalkınma Planı	3.4.6.	Kentsel Altyapı
12. Kalkınma Planı	a. Amaç	



12. Kalkınma Planı		Kentsel altyapıda; sağlıklı ve güvenilir içme ve kullanma suyuna erişimin sağlandığı, atıksu ile katı atıkların insan ve çevre sağlığına etkilerinin en aza indirildiği, kentçi ulaşımında ise maliyet etkin, temiz ve enerji verimli, tüm bireyler için kolay erişilebilir, Modlar arası güçlü bağlantının sağlandığı sürdürülebilir sistemlerin oluşturulması temel amaçtır.
12. Kalkınma Planı		<b>b. Politika ve Tedbirler</b>
12. Kalkınma Planı	876.3.	Büyükşehir ve büyükşehir ilçe belediyelerinin görev ve yetkilerinin netleştirilmesi amacıyla mevzuat düzenlemeleri yapılacaktır.
12. Kalkınma Planı	880.3.	Belediyelerin kayıp kaçakla mücadelede yönelik faaliyetleri desteklenecektir.
12. Kalkınma Planı	880.6.	Yerel yönetimlerin su bütçelerini oluşturması sağlanacak, su dengesi ve kayıpların belirlenmesine yönelik çalışmalar yapılacaktır.
12. Kalkınma Planı	883.	Mali gücü yetersiz yerel yönetimlerin evsel nitelikli katı atıkların geri kazanım ve bertaraf tesisi projeleri ile aktarma istasyonu projelerinin bir program dahilinde desteklenmesi sağlanacaktır.
12. Kalkınma Planı	883.1.	Yerel yönetimlerin finanse etmekte zorlandıkları katı atık yönetim projelerini desteklemek amacıyla yürütülen "Katı Atık Programı"nın yaygınlaştırılması sağlanacaktır.
12. Kalkınma Planı	3.5.	ADALETİ ESAS ALAN DEMOKRATİK İYİ YÖNETİŞİM
12. Kalkınma Planı	3.5.6.	Yerel Yönetimler
12. Kalkınma Planı		<b>a. Amaç</b>
12. Kalkınma Planı		Yerel yönetimlerin vatandaş memnuniyetini gözeten, etkin, hızlı ve kaliteli hizmet sunabilen, afetlere hazırlıklı, iklim değişikliğine dirençli, çevrenin korunmasını önleyen, teknolojik gelişmelere uyum sağlayan, katılımcı, şeffaf, hesap verebilir ve mali sürdürülebilirliği sağlayan bir yapıya kavuşturulması temel amaçtır.
12. Kalkınma Planı		<b>b. Politika ve Tedbirler</b>
12. Kalkınma Planı	951.	Yerel yönetim hizmetlerinin standartları belirlenecek ve bu standartlara uyumun denetimini sağlayacak mekanizma geliştirilecektir.
12. Kalkınma Planı	951.1.	Yerel yönetimlerin hizmetlerinin idari, mali ve teknik asgari standartları tespit edilecektir.
12. Kalkınma Planı	951.2.	Standartların uygulanması ve denetlenmesine yönelik mevzuat düzenlemesi yapılacaktır.
12. Kalkınma Planı	952.	Yerel yönetimlerde insan kaynağının uzmanlaşma düzeyi ve kapasitesi artırılacaktır.
12. Kalkınma Planı	952.1.	Yerel yönetimlerde çalışan personelin niteliğini artırmaya yönelik eğitimler verilecektir.
12. Kalkınma Planı	952.2.	Yerel yönetimlerdeki iyi uygulama örneklerinin yer aldığı bir platform oluşturulacaktır.
12. Kalkınma Planı	953.	Belediyelerin karar alma süreçlerinde vatandaşların ve muhtarların katılım rolü güçlendirilecektir.
12. Kalkınma Planı	953.1.	Kent konseylerinin etkinleştirilmesi sağlanacaktır.
12. Kalkınma Planı	953.2.	Kadın, genç, yaşlı ve engellilerin yerel yönetimlerdeki temsil ve karar alma süreçlerine katılım mekanizmaları güçlendirilecektir.
12. Kalkınma Planı	953.3.	Muhtarların kent yönetimlerinin karar alma süreçlerine katkısı artırılacaktır.
12. Kalkınma Planı	954.	Yerel yönetimlerin hizmet sunumlarını etkinleştirmeye yönelik görev, yetki ve hizmet alanının yeniden yapılanması sağlanacaktır.
12. Kalkınma Planı	954.1.	Yerel yönetimlerin en uygun hizmet ve coğrafi alan büyüklüğü tespit edilerek yeniden yapılandırılmasına ilişkin modelleme ve mevzuat çalışması yapılacaktır.
12. Kalkınma Planı	954.2.	Büyükşehir belediyeleriyle büyükşehir ilçe belediyeleri arasında koordinasyon eksikliği nedeniyle ortaya çıkan hizmet aksamalarının giderilmesi için gerekli çalışmalar yürütülecektir.
12. Kalkınma Planı	955.	Yerel yönetimlerin afetlerle ve iklim değişikliği ile mücadele kapasitesinin geliştirilmesi sağlanacaktır.
12. Kalkınma Planı	955.1.	Yerel yönetim altyapı tesisleri yapımında teknoloji ve yer seçimi ile inşaat süreçlerinde afet risklerinin dikkate alınmasını sağlayacak mevzuat hazırlanacaktır.
12. Kalkınma Planı	955.2.	Yerel yönetimlerin afetlerle ve iklim değişikliği ile daha etkin mücadele edebilmesi amacıyla finansal destek mekanizmaları oluşturulacaktır.
12. Kalkınma Planı	955.3.	İtfaiye ve zabıta hizmetlerinin afetlerle mücadele kapasitesinin geliştirilmesine yönelik çalışmalar yapılacaktır.
12. Kalkınma Planı	956.	Yerel yönetimlerin girişimcilik geliştirilmesine yönelik kapasiteleri artırılacaktır.
12. Kalkınma Planı	956.1.	Yerel yönetimlerin üretim ve pazarlamaya yönelik kuracağı yapılara destek sağlanacaktır.
12. Kalkınma Planı	957.	Sahipsiz hayvanların şehir hayatını olumsuz etkilemeyecek şekilde yerel yönetimlerin daha etkin çalışmasını sağlayacak uygulamalar hayata geçirilecektir.
12. Kalkınma Planı	957.1.	Yerel yönetimlerin şehirlerdeki sahipsiz hayvanların sağlık, beslenme ve barınma ihtiyaçlarına yönelik faaliyetlerinde birlik modeli dahil alternatif yöntemler geliştirilerek bu çerçevedeki projeleri desteklenecektir.
12. Kalkınma Planı	3.5.8.	Dijital Devlet
12. Kalkınma Planı		<b>a. Amaç</b>
12. Kalkınma Planı		Dijital kamu hizmetlerinin bütüncül, kullanıcı odaklı ve katılımcı bir yaklaşımla sunumunun yaygınlaştırılması ve kullanımının artırılması temel amaçtır.
12. Kalkınma Planı		<b>b. Politika ve Tedbirler</b>
12. Kalkınma Planı	963.1.	e-Devlet Kapısı, ortak ödeme ve kimlik doğrulama uygulamaları ile bütünlük hizmetleri ön plana çıkaracak şekilde geliştirilecek, Kapıdan sunulan belediye hizmetlerinin standardizasyonu sağlanacaktır.
12. Kalkınma Planı	3.5.10.	Sürdürülebilir Kalkınma Amaçları
12. Kalkınma Planı		<b>a. Amaç</b>
12. Kalkınma Planı		Sürdürülebilir Kalkınma Amaçlarının (SKA) katılımcı bir yaklaşımla gerçekleştirilmesine yönelik uygulamaların sağlanması ile koordinasyon, takip ve gözden geçirme süreçlerinin etkinliğinin artırılması temel amaçtır.
12. Kalkınma Planı		<b>b. Politika ve Tedbirler</b>
12. Kalkınma Planı	983.	SKA'ların yerel düzeyde uygulanmasının desteklenmesi amacıyla SKA'ların uygulanması, izlenmesi ve değerlendirilmesi konusunda yerel yönetimlerle iş birliği yapılacaktır.
12. Kalkınma Planı	983.1.	Yerel yönetimler tarafından hazırlanan gönüllü gözden geçirme raporlarının sayısı artırılacaktır.



İç Çevre		Dış Çevre	
Güçlü yönler	Zayıf yönler	Fırsatlar	Tehditler
<p>Çalışanlar arası iletişim</p> <p>Deneyimli ve özverili personele sahip olunması</p> <p>Yönetimin katılımcılığa önem vermesi</p> <p>Vatandaş odaklı hizmet anlayışının bulunması</p> <p>Mevzuata hakim ve hizmet sunumunda mevzuatı uygulayan çalışan bulunması</p> <p>Üst yönetimin geliştirmeye ve iyileştirmeye önem vermesi</p> <p>Hizmet götürme araçlarının nitelik ve nicelik olarak yüksek standartta sahip olması</p> <p>Yeni imara açılacak olan alan sayısının fazla olması</p>	<p>Mali kaynakların eksikliği</p> <p>Müdürlükler arası iletişim ve koordinasyonun yeterli düzeyde olmaması</p> <p>Çevre temizliği, geri dönüşüm ve çevrecilik konusunda vatandaşta yeterli düzeyde farkındalık oluşmaması</p> <p>Kurum personelinin mesleki eğitim eksikliklerinin bulunması</p>	<p>Belediye Merkez Hizmet Binasının ulaşılabılır olması</p> <p>Afet işleri müdürlüğünün kurulması</p> <p>Türkiyenin en büyük şehir hastanesinin ilçemizde bulunması</p> <p>Ankara Büyükşehir Belediyesi ile ortak çalışma projelerinin olması</p> <p>Spor okullarının ilçemizi tercih etmesi</p> <p>Hayvan barınaklarının artırılarak sokak hayvanlarının ıslahının sağlanması</p>	<p>İlçe nüfusunun fazla olması</p> <p>Şehirleşme taleplerinin kaynak dağıtımını olumsuz etkilemesi</p> <p>Ekonomik daralma</p> <p>İklim değişikliği</p> <p>Belediyenin hizmet verme sorumluluğunun geniş bir alana yayılmış olması</p> <p>Riskli bina stokunun çok olması</p> <p>Trafik yoğunluğu</p> <p>Sürekli göç alan bir ilçe olması</p>



Etkenler	Tespitler	Fırsat	Tehdit	
Politik	Çok sesliliğin karar mekanizmalarında yer almalarını sağlaması	+		
	Katılımcılığın Ulusal Politikalarda karar alma mekanizmalarında yerini bulması	+		
	Vatandaşların katılımcılık bilincinin belli bir seviyeye erişmesi	+		
	Yerel yönetimlerin yerel sorunlara hakim olması	+		
	İmar Barışı ile çarpık kentleşmenin artması, kaçak yapılaşma ile mücadelenin zorlaşması ve suistimal olasılığı, sosyal adaletsizlik			+
	Kentsel Dönüşüm politikaları sonucu oluşabilecek riskler			+
	Farklı kamu kurumlarının görev ve yetkilerinin çakışması			+
Ekonomik	İlçe yerleşiklerinin, eğitim düzeyinin ve gelir seviyesinin yüksek olması sebebiyle vergi v bilincinin yüksek olması	+		
	Değişken nüfus müşteri veya üretici olarak ortaya çıkmakta ekonomik hayatın canlılığını arttırmaktadır.	+		
	Dış kaynakların çeşitliliğinin artıyor olması	+		
	Organize sanayi bölgelerine tanınan emlak vergisi muafiyetinin Yerel Yönetimlerde ciddi gelir kaybı oluşturması			+
	Nüfus artışının giderleri büyük oranda arttırırken gelirleri aynı oranda arttırmaması			+
	Faiz oranlarının yıllara göre sürekli artması, Merkez Bankası 2025 yılı beklentisinin bile geçmiş yıllardan daha yüksek olması borçlanma maliyetlerini yükseltmektedir.			+
	Ülkemizde genç işsizlik oranının son yıllarda hızlıca artış göstermesi			+
Sosyal	Madde bağımlılığına bağlı ölümlerin yıllar bazında artması		+	
	Kentsel dönüşüm ve ekonomik kriz ile birlikte konut fiyatlarının artmasından dolayı konuta erişim eşitsizliğinin yaşanması		+	
	Bakım ya da çeşitli nedenlerle bireysel barınma ihtiyacını karşılayamayan bireylere (şiddet, istismar vb.) sunulan olanakların kısıtlılığı		+	
	Engelli bireylerin erişim ve ulaşım olanaklarının kısıtlılığı ve fırsat eşitsizliğine maruz kalmaları		+	
	Toplumsal cinsiyet eşitsizliği		+	
	Kadına yönelik şiddet		+	
	Çocuk işçiliği, akran zorbalığı, çocuğa yönelik ihmal ve istismar		+	
	Özel okulların sürekli artmasının daha fazla sosyal çalışma alanı ve eğitime daha fazla erişim olanağını yaratması /sosyal ayrışma ve eğitim kalitesindeki farklılıkları yaratması	+	+	
	İlçe sınırlarında üniv. Olması ile kültür, sanat, sosyal, spor, bilim, teknoloji alanlarına katılımın v yüksek olması	+		
	Eğitime genel anlamda ilginin ve eğitim seviyesinin yüksek olması	+		
	Gelir düzeyinde Bölgesel farklılıkların çok olması			+
	Ekonomik Krizin varlığı ile alım gücünün azalması ve sosyal desteğe ihtiyacın artması.			+
	Teknolojinin iletişim fırsatlarını arttırması		+	
İlçede istihdam olanaklarının fazla olması		+		
Sivil toplum hareketinin gelişmiş ve yaygın olması		+		







Çevre	Aşırı tüketim, fosil yakıtlara bağımlılık ve enerji bağımlılığı		+
	Ulusal İklim değişikliği stratejisi ve eylem planı	+	
	Sıcaklığın artışı ve küresel ısınma sonucu yaşanan doğal afetler ve bitki örtüsü ve tarımsal dokunun değişmesi yaşam kalitesinin değişmesi ve tüm canlıların sağlık açısından etkilenmesi		+
	STK ların çevre ve doğal yaşam alanlarında yaptığı çalışmalar	+	
	Ulusal Kırsal Kalkınma Stratejisi	+	
	Sanayi bölgelerinin artması		+
	İyi tarım uygulamaları ve organik tarım ve kooperatifleşmenin desteklenmesi	+	
Yasal	Riskli ruhsatlı (kentsel dönüşüme giren) Binalarda Belediye Harçlarının alınmaması, bütçe anlamında belediyeyi olumsuz etkilemesi		+
	Plan onayının doğrudan Büyükşehir Belediyesi tarafından yapılması, ilçe belediyelerinin onayının alınmaması		+
	Gelecekte yaşanabilecek olan altyapı, üstyapı (sosyal donatların yetersizliği)		+
	Kapsamlı bir çevre düzeni planının yapılmış olması	+	
	Çevre Düzeni planı taslağı olduğu halde onaylanmamış olması		+
	İmar Barışının ruhsatlı yapı gibi algılanması		+
	Yapı kayıt belgesinin beyana dayalı olması sebebiyle kırsaldaki kaçak inşaat sayısının artması		+
	Kişisel Verileri Koruma Kanunu tüm uygulamaların ve yapının uygun hale getirilmesinde yaşanan zorluklar, çalışanların kanuna uygun hareket edilmesinde hassas davranmaması		+
	Belediye Gelirleri Kanununun ek değişikliklerin yapılması sebebiyle, belediye gelirlerinin artması yada azalması, bütçe planlarına uyulamaması	+	+
	Kamu İhale Kanunu Sürecinin halihazırda uzun olması, Kanun ve yönetmeliklerde değişiklik olması halinde satınalma süreçlerin aksaması		+
	İSG Kanununun çalışan iş güvenliğinin artması	+	
Kültür Bakanlığı ve bağlıları tarafınca yürütülen arkeolojik kazı çalışmalarının yürütülmesi noktasında yetki çatışması ve uyumsuzlukların olması		+	
Kurumların farklı stratejik planlama yapması sebebiyle bütüncül yaklaşımda bulunulamaması		+	

### 3. DURUM ANALİZİ

#### A. KURUMSAL TARİHÇE

##### A.1.ŞEHİR TANITIMI



### POLATLI

“**Polad**” kelimesi Farsca olup,“demir, kuvvetli” anlamına gelir. Osmanlı belgelerinde “Polad”, “Poladlar”, “Poladlı” kelimesi Ulu-Yörük ve Aydın-Beylü kabilelerine mensup Türkmen Yörük cemaatlerine verilen addır.

Ankara şehir merkezi'nin Güneybatısında ve şehir merkezine 75 kilometre uzaklıkta olan ilçemiz Polatlı'dan, E-90-D-200 transit karayolu ile İstanbul-Ankara demiryolu geçer. Polatlı, Cumhuriyet'in ila-

nından sonra kurulan ilk ilçelerden olmasına rağmen Türk ve Dünya tarihi açısından oldukça önemlidir. Antik çağlara kadar uzanan zengin bir tarihe sahip ilçemizde en eski yaşam izleri ilk tunç çağına kadar gider. Fakat bölgede yaşamış en önemli uygarlık Anadolu kültür tarihine damga vuran Frigler olmuştur.

Polatlı sınırlarındaki Gordion, antik Frigya'nın politik ve kültürel merkezidir. Frig hisarının tahkimatları ve anıtsal yapılarının dönem itibarıyla Anadolu'da eş benzeri yoktur. Başka hiçbir yerde kraliyet gücünün böyle bir mimari yansıması, insan kaynaklarına hükmedişi görülmemiştir. Gordion etrafındaki tümülüslerin yoğunluğu benzersiz bir görünüm yaratır. Tümülüslerin en büyüğü dünyanın bilinen en eski ahşap mezar yapısını içerir. İlk kez 1901'de, daha sonra 1949'da başlayan kazılar günümüzde de sürmektedir. Kazılar sonucunda, kent kapısı, saray kalıntısı, evler ve tümülüsler açığa çıkarıldı. Buluntular Ankara Anadolu Medeniyetleri Müzesi ile Gordion Müzesi'nde sergilenmektedir. İlçemizde gordion ve çevresinde birçok antik yerleşim yerinde insanoğlunun izlerine rastlanmaktadır. Başta Frigler olmak üzere lidyalılar persler, galatlar, romalılar ve bizans döneminde ilçemiz iskân görmüş tarihe tanıklık etmiştir.

Böylesine zengin kültürel bir hazineye sahip olan şehrimizden Gordion antik kenti 2012 yılında dünya mirası geçici listesine alınmıştır. Belediyemiz ve Kültür ve Turizm Bakanlığımız tarafından başlatılan çalışmalar neticesinde 18 Eylül 2023 tarihinde Suudi Arabistan'ın başkenti Riyat'ta ülkemizin yirminci, başkent Ankara'nın ilk UNESCO dünya mirası olarak kayıtlara geçmiştir.

Gordion müzesi: 1963 yılında Polatlı ilçesine bağlı Yassıhöyük olarak tanınan 500 nüfusa sahip küçük bir köyün yanında kuruldu. Bugün Gordion Müzesi'nde kronolojik bir sergileme sunulmakta, her dönem karakteristik örneklerle temsil edilmektedir. Ayrıca müzenin hemen yanı başında ki tümülüsün içinde dünyanın en eski ahşap yapısı görülebilmektedir.

#### **Polatlı Höyük (Beştepe-Zafer Höyük)**

Polatlı İlçesi'nin şehir merkezinde kalan höyük Günümüzde çağdaş şehir tarafından kuşatılmıştır. 25 m yüksekliğinde; 200 m çapında yaklaşık olarak yuvarlak biçimlidir. Yüzyılımızın insanları tarafından kerpiç toprağı çekimi için büyük ölçüde tahrip edilmiştir. Bu tahribatın kuzey ve güney kesimde olduğu izlenmektedir. 1949 yılında S. Lloyd ve N. Gökçe tarafından daha fazla tahribata uğramaması için üç haftalık bir kazı yapılmıştır. Açmalar; tepenin güney kesiminde tahribat alanında ve tepenin üst kesiminde açılmıştır. Bu kısıtlı kazının çok şey ortaya koyduğu söylenebilir. Yine de en azından; höyüğün Ankara Yöresi'nin tabakalı yerleşme yerlerinden biri olduğunu kanıtlamıştır. Açmalar; tepenin güney kesiminde tahribat alanında ve tepenin üst kesiminde açılmıştır. Yerleşme yerinde; yüzeyden itibaren ana toprağına kadar 31 yapı katı saptanmıştır. Kültür ve Turizm Bakanlığı tarafından hazırlanmış tescilli arkeolojik sit alanları listesinde yer almaktadır.



## ŞEHİRİMİZDE TÜRK TARİHİ

Polatlı bölgesinin türkleşmesine yardımcı olan büyükler

Halk arasında “Horasan eri” adı ile anılan bu “kolonizatör dervişler”,zaviyeler kurarak iskânı kolaylaştırmış, toplulukları yerleşik hayata geçirerek cihad ruhunu canlı tutmuşlar, yol güvenliğini temin etmişler, eğitim, ticaret, zenaat, tarım ve hayvancılık konularında kabileleri aydınlatmışlardır.

Bölgeye genellikle konar-göçer Türkmen Yörük aşiretleri “yazlık” ve “kışlak” olarak kullandığı mezralara ve “cemaat” adı verilen gruplar halinde yerleşir. Köy

hayatına daha ziyade akarsu yataklarında, korunmaya ve savunmaya elverişli dağ yamacı dere içlerinde, vadilere hâkim tepe yamaçlarında, eski ören yerlerinde, ulaşım yolları üzerinde olan bölgelerde geçilir.

Hacı Tuğrul, Şeyh Yağmur, Hızır Şeyh, Yağan Şeyh, Şeyh Timur, Kızılca Ahmed, Kutlu Şeyh, Güvenç Şeyh, Şeyh Hacı ve Şeyh Durak gibi ulu kişiler Polatlı bölgesinde iskânı ve fetih ruhunu canlı tutan gazi-dervişlerdir.





## SAKARYA MEYDAN MUHAREBESİ (1921)

Şehrimiz dünya tarihine yön veren uygarlıklara beşiklik yapmış olmaklabera-ber topraklarımızda Türk tarihi açısından bir varoluş destanı yazılmıştır ki bu savaş dünya harp tarihine dünyanın en uzun süren meydan muharebesi olarak geçmiştir. 23 Ağustos – 13 Eylül 1921 tarihleri arasında yapılan, Türk Milleti için bir ölüm kalım savaşı olan Sakarya Meydan Muharebesi, Kurtuluş Savaşı içinde kader tayin edici olmuştur.

Bu savaştan önce Yunanlıların başlıca hedefi; Ankara yönünde ilerleyerek, Türk Ordusunu yok etmek ve Kurtuluş Savaşı'nın sembolü ve direniş merkezi haline gelen Ankara'yı ele geçirmektir. Böylece Türk milletinin direnme gücü yok edilmiş olacaktı. Mustafa Kemal ATATÜRK'ün emir ve komutasında, "Ya İstiklal ya ölüm" parolasıyla başlayan istiklal savaşında Türk

milleti sadece düşmanla değil yoklukla ve çaresizlikle de savaşmıştır. Tekalif-i Milliye Emirleri' (Ulusal Yükümlülük Emirleri) nin yayınlanmasının ardından Mustafa Kemal şöyle der "Amacım bütün milleti savaşla ilgilendirmek, bütün kaynakları harekete geçirmek; her evi, her iş yerini, cephenin bir parçası yapmaktır." Aslında bu sözleriyle dünya harp tarihine kanıtladığı topyekün savaştan bahsetmektedir. Toplumun her kesimiyle ve her ferdiyle özellikle kadınların seferber edilmesiyle milli duygunun gelişmesinde büyük rol oynamıştır. Gelişen milli bilinç ve şuurla Türk ulusunun kanıyla yapılan Türk Kurtuluş Savaşı' yani Sakarya Destanı 22 gün 22 gece Polatlı ve Haymana topraklarında devam etmiş ve 13 Eylül günü Yunanlıların Sakarya Nehri'nin doğusunu, Gazi şehrimiz Polatlı'yı terk etmesiyle son bulmuştur.



Başkomutan Mustafa Kemal, Sakarya Meydan Muharebesi sırasında ülke savunmasını şu şekilde ifade etmiştir. Hattı müdafaa yoktur, sathı müdafaa vardır. O satıh bütün vatandır. Vatanın her karış toprağı vatandaşın kanı ile ıslanmadıkça bırakılmaz. Onun için küçük, büyük her birlik bulunduğu mevziden atılabilir; fakat küçük büyük her birlik durabildiği noktadan yeniden düşmana karşı cephe teşkil edip muharebeye devam eder. Sakarya Meydan muharebesini incelediğimizde her haliyle Türk Kurtuluş Savaşı'nın büyük dönemeci olduğunu görebiliriz. Ancak bu köşe dönüldükten sonra Anadolu da oluşan bağımsızlık şuurunun artık önlenemeyeceğı kesin olarak anlaşılmıştır.

Taarruz insiyatifinin Türk Ordusu'na geçmesini sağlayan Sakarya Zaferi, TBMM hükümetine siyasi başarı kapılarını aralamış Türk milletinin özgürlüğünü ve vatanını kurtaracağı inancını da kuvvetlendirmiştir. Bütün sonuca bakılarak deni-

lebilir ki genç ve yeni Türkiye Cumhuriyeti'nin temeli Türk'ün makûs talihinin yenildiğı Polatlı topraklarında atılmıştır.

Sakarya Savaşı sonunda; Türk Ordusu'nun 1683 yılında 2.Viyana Kuşatmasındaki yenilgisinden beri süregelen çekilmesi Ankara yakınlarındaki Polatlı da sona ermiştir. Bu savaş, Türk ordusu'nun son savunma savaşıdır. Bütün dünyaya yeni bir Türk devletinin varlığını kabul ettiren istiklal savaşının bir dönüm noktasıdır.

Günümüzde geç de olsa milletimizin kaderini değıştiren bu önemli zaferin gelecek kuşaklara aktarılabilmesi için gerçekleştirilen milli park çalışması kapsamında Gazi şehrimiz Polatlı da ve köylerinde mevzilerin onarımı ve ziyaretçilere gösterilmesi mümkün olacak. Ancak daha da önemlisi, bu topraklarda özgürce nefes alabilmemizi sağlayan şehitlerimizin vatana karıştıkları yerler belirlenerek onlara hak ettikleri değer bundan önce verilemese de bundan sonra Anadolu'nun kalbi milletimizin bağı olan Polatlı da verilecektir.



Sakarya Meydan Muharebesi Tarihi Milli Parkı: İstiklal Harbimizin en önemli dönüm noktalarından birisi olan Sakarya Meydan Muharebesi Polatlı ve Haymana ilçeleri sınırları içerisinde cereyan etmiştir. Polatlı Belediyesi ve Doğa Koruma ve Milli Parklar Genel Müdürlüğü tarafından Sakarya Meydan Muharebesi Tarihi Milli Parkı ilan çalışmalarına 2014 yılında arazi etüdü ile başlanmış, Polatlı ve Haymana ilçeleri sınırları içerisinde bulunan 13850 Ha'lık alanın "Sakarya Meydan Muharebesi Tarihi Milli Parkı" olması 29.12.2014 tarih ve 2014/7152 Sayılı Bakanlar Kurulu Kararı ile kararlaştırılmış ve bu karar 08.02.2015 tarih ve 29261 sayılı Resmi Gazetede yayınlanarak yürürlüğe girmiştir. Tarihi Milli Park 14 ayrı bölüm olarak ilan edilmiştir. Tarihi Milli Parkı belirleme çalışmaları kapsamında muharebenin günümüze intikal

etmiş izleri, mevziler, siperler, şehitlikler, anıtlar, muharebede kullanılan binalar vb. değerler tespit edilmiş olup Sakarya Meydan Muharebesinin; bugünkü ve gelecek nesillerin hafızalarında canlı tutmak üzere, savaşın geçtiği tarihsel ve kültürel kaynak değerlerinin koruma-kullanma dengesi gözetilerek sürdürülebilir bir şekilde yönetiminin sağlanarak gelecek nesillere milli bir miras olarak bırakılması ve yapılacak uygulamalar ile farkındalığı artıracak eğitim-tanıtım ve yönetim faaliyetlerinin desteklenmesi amaçlanmaktadır. Bu coğrafyada yaşayan bizler için hayatın ölçütü, geçmiş zamandan çok tabii ki şimdiki ve gelecek zaman olmalıdır. Fakat bu topraklarda yaşamış olan atalarımızın neler yaşadıklarını bilerek geleceğimizi şekillendirmemiz daha doğru olacaktır.



**Duatepe:** Dua Tepe'deki Anıt, otopark, bağlantı yolu, yürüme yolu, tören alanı ve anıt olmak üzere beş ana bölümden oluşmuştur. Anıtın duvarlarında, Dua Tepe' deki seksenbir şehidin pirinç harflerle yazılmış bilgileri bulunmaktadır. Anıtın ve heykelleri Devlet Sanatçısı heykeltıraş Metin YURDANUR yapmıştır. Anıt simgesel olarak, Anadolu halkının Mustafa Kemal Paşa önderliğinde yüzyılların geriye çekilişini tersine çevirerek Dua Tepe' de coşkun bir ırmak gibi zaferlere ve uygarlığa koşmasını anlatmaktadır. Mustafa Kemal' in şahlanan atının üzerindeki heykeli Türk Milletinin önderi olmaktan duyduğu gururu ifade etmektedir. Geri plandaki İnönü ve Fevzi Çakmak'ın heykelleri ise emir komuta birliğini, Halide Edip Adıvar'ın heykeli ise Türk Kadınının Kurtuluş Savaşına olan katkısını anlatmaktadır. Atatürk ve yaveri Salih BOZOK'la olan dürbünle ovaı izledikleri hali ise kazanılan zaferi ve bağımsızlığı umutla bekleyen Türk Ulusunu ifade etmektedir. Bu heykel grubunun yapıldığı asıl resim ise 10 Eylül 1921' de Mustafa Kemal Paşa'nın Karapınar Mahallesi yakınındaki Zafer Tepe'de Duatepe'ye yapılan karşı taarruzu sevk ve idare ederken çekilmiştir.

**Kartal Tepe Mehmetçik Anıtı:** Türk'ün tutsak edilemeyeceğini, ülkesinin işgal edilemeyeceğini düşmana burada verilen mücadele ile gösterilmiştir. Anıttaki Mehmetçik de düşmana eliyle "dur" diyor. "Buradan ileri geçemezsin" Mehmetçik bu kara ve demiryolundan geçene de "Durun" diyor ve her Türk vatandaşını Kurtuluş Destanı üzerinde düşünmeye çağırıyor.

Mehmetçik Anıtı, heykeltıraş Doç. Dr. Sait Rüstem tarafından yapılmıştır. Kaidesiyle birlikte toplam 32 metre yüksekliğinde, kendisi 22 metredir. 10 metrelik kaidesinin üzerinde 3x5 ebadında sekiz adet rölyef vardır.

Anıtın hemen yanı başına yapılan panoramik müze Sakarya Meydan Muharebesi ve Türk Tarihi Tanıtım Merkezi olarak kısa süre içerisinde faaliyetlerine başlayacak Türklerin Orta Asya dan başlayarak siyasi, ekonomik ve kültürel açıdan zamanımıza nasıl geldiklerini ziyaretçilere kavratacak ve milletimizin geçmişle gelecek arasında bağ kurmasını sağlayacaktır.



Polatlı Eskişehir kara ve demiryolu üzerinde bulunan anıt ve müze Polatlı yerleşim merkezinden çıkar çıkmaz tüm azameti ile görülmektedir. Eskişehir Polatlı istikametine gelindiğinde ise Sakarya nehrinin batısından itibaren görülebilmektedir. Tepeye kadar yol asfalt olup siz değerli ziyaretçilerini beklemektedir.



**Gazi Tepe:** Atatürk'ün 12 Ağustos 1921'de ziyaret ettiği. Bu ziyaret sonucunda Mangal dağına savunma hattına dâhil edip ve orada da attan düşerek kaburga kemiğinin kırıldığı yerdir. Gazi unvanı 19 Eylül'de verildi. Fakat burada söylediği bir laf vardı: "Benim Burada kaburga kemiğimin kırıldığı yerde Papulos'un kafasını kıracağım" demişti. Ve savaşın sonunda da bunu gerçekleştirdi."

**Sakarya Köyü:** Halide Edip Adıvar ve Kadın Kahramanlar Müzesi Sakarya Meydan Muharebesi esnasında Yunan Ordusu'nun yapmış oldukları mezalimi incelemek üzere meclis tarafından kurulan Yunan Mezalimi Araştırma Komisyonunu ofis olarak kullandığı ev aynı zamanda muharebeler esnasında 12. Grup karargahı olarak da kullanılmıştır. Bugün ise milli mücadeleye en az erkekler kadar katkıda bulunmuş Türk kadınına onurlandırmak adına 2017 yılında müze olarak düzenlenmiştir.





Tarihi Milli Park ilanından sonra arazi çalışmaları ve jeofizik araştırmaları sonucunda Sakarya köyünde yeri tespit edilen 50 kadar şehidimizin bulunduğu alan aziz şehitlerimizin hatırasına uygun olarak 2016 yılında şehitliğe dönüştürülmüştür.

**Eski Polatlı Şehitliği:** Polatlı'ya bağlı birçok köyde isimsiz şehit mezarlarına rastlanılabilir. Bunlardan biri olan Eski Polatlı Köyü savaşı yaşamış vefalı Türk köylüsünün şehidine duyduğu saygıyı simgelemektedir. Burada şehit olan askerlerimiz köylülerimiz tarafından toplu mezara gömülerek günümüze kadar sahiplenilmiştir. Milli Parkın ilan edilmesiyle beraber Şehitlik ihya edilmiştir.

**Şehit Kalecikli Salih'in Mezarı:** Bu kahraman asker, Sakarya Savaşı'nda kanlı boğuşmaların yaşandığı günlerde Eskipolatlı Tepesi'nde taarruza kalktığı anda şehit düşmüştür. Sakarya Savaşı'nın 100.yılı olan 2021'de mezarı tespit edilerek şehidin anısına anıt yapılmıştır. Kalecik'ten torunları bulunarak şehit dedelerine kavuşmaları sağlanmıştır.



**Sakarya Zafer Anıtı: Şehitler Anıtı** 1973 yılında hizmete açılmıştır. Anıt, Sakarya Meydan Muharebesi'nde 22 gün 22 gece yaşanan sıkıntılı günleri ve Türk insanının fedakârlığını simgelemektedir. Anıt, heykel grubu ve müzeden oluşmaktadır.

**Sakarya Şehitliği:** Türk birliklerinin cephe gerisindeki yaralı ve şehitlerinin toplandığı yerlerden biri de Polatlı İstasyon bölgesidir. İlk şehitlik de 1932 yılında istasyonun kuzeyinde yer alan Şehitler Kaşı tepenin yamaçlarında yapılmıştır.Şehitlikte 140 şehit mezarı bulunmaktadır.

Milli Mücadele yıllarında özellikle Sakarya Meydan Muharebesi'nde önemli bir stratejik ve ikmal merkezi olan Polatlı, Cumhuriyet'in ilanından sonra, 30 Mayıs 1926 tarih ve 788 sayılı "Teskilat-ı Esasiye Kanunu"nun İkinci Maddesi gereğince Ankara Vilayeti'ne bağlı bir kaza merkezi olur. Mazhar Bey Polatlı Kaymakamı olarak göreve baslar. 1 Ağustos 1926 tarihinde de Belediye teşkilatı kurulur ve Dede Hulusi Efendi Belediye Reisi olur.





## POLATLI BELEDİYESİ TARİHİ ALANLAR TANITIM MERKEZİ (POTA)

Her yıl binlerce vatandaşımıza Polatlımızın tarihi alanlarını gezdirerek anlatıyoruz. Yaptığımız etkinliklerle Polatlımızı tanıtmak için canla başla çalışıyoruz. Sakarya Meydan Muharebesini Destanlaştıran 7' den 70' e her türlü fedakârlığın yaşandığı, barut kokan topraklarda yaşayan Polatlı halkı, Polatlımızın tanıtımında yanımızda olduğunu düşünüyoruz.

Kurmuş olduğumuz Tarihi Alanlar Tanıtım Merkezi (POTA)'nın çalışmaları sonucunda şehrimiz bir tarih turizm şehri olma yolunda önemli mesafe almış bulunmaktadır. Savaş alanında bulunan objelerin sergilendiği müze binlerce ziyaretçinin uğradığı bir mekân haline dönüşmüştür. Yaptığımız çalışmalar neticesinde Polatlımız doğaseverler ve yürüyüş gruplarının uğrak noktası haline gelmiştir. Önceden hazırlanan yürüyüş rotalarında etkinlik düzenlenmiş ve şehrimize gelen yabancılarla doğa ve tarihin iç içe karıştığı

farklı bir turizm aktivitesi gerçekleştirilmektedir. Hedefimiz Anadolu'nun ortasında bir tarih turizm şehri oluşturmaktır. İki önemli değerimiz olan Sakarya Meydan Muharebesi Tarihi Milli Parkı ve Gordion Antik kenti hak ettiği yere taşımaktır.





## A.2.DEMOGRAFİK YAPI

MAHALLE ADI	TOPLAM NÜFUS	ERKEK	KADIN
ŞEHİTLİK MAHALLESİ	25.509	12.354	13.155
ŞENTEPE MAHALLESİ	16.618	8.361	8.257
FATİH MAHALLESİ	10.754	5.208	5.546
ZAFER MAHALLESİ	10.242	4.902	5.250
CUMHURİYET MAHALLESİ	9.583	4.653	4.930
MEHMETAKİF MAHALLESİ	8.453	3.931	4.522
İSTİKLAL MAHALLESİ	6.232	3.357	2.875
GAZİ MAHALLESİ	6.178	2.916	3.262
KURTULUŞ MAHALLESİ	5.920	2.810	3.110
YENİ MAHALLE	3.241	1.556	1.685
BASRİ MAHALLESİ	2.211	1.111	1.100
ESENTEPE MAHALLESİ	2.038	989	1.049
GÜLVEREN MAHALLESİ	1.735	900	835
ÇAMLICA MAHALLESİ	1.088	565	523
BEYLİKÖPRÜ MAHALLESİ	1.051	762	289
KARAHAMZALI MAHALLESİ	734	391	343
SARIOBA MAHALLESİ	635	348	287
İĞCİLER MAHALLESİ	543	306	237
ŞABANÖZÜ MAHALLESİ	488	264	224
UZUNBEY MAHALLESİ	449	244	205
KARGALI MAHALLESİ	439	249	190
YENİ KÖSELER MAHALLESİ	427	240	187
ÖMERLER MAHALLESİ	416	201	215
KARAPINAR MAHALLESİ	410	211	199
İNLER MAHALLESİ	407	230	177
KARAILYAS MAHALLESİ	397	211	186



KARAAHMET MAHALLESİ	386	213	173
YAĞCIOĞLU MAHALLESİ	386	201	185
KUŞÇU MAHALLESİ	380	221	159
GÜREŞ MAHALLESİ	338	183	155
BEYCEĞİZ MAHALLESİ	328	179	149
ŞİHAHMETLİ MAHALLESİ	322	182	140
MÜSLÜM MAHALLESİ	313	160	153
POYRAZ MAHALLESİ	305	165	140
ESKİ KÖSELER MAHALLESİ	302	163	139
SAZLAR MAHALLESİ	278	153	125
YEŞİLÖZ MAHALLESİ	272	151	121
MACUN MAHALLESİ	267	144	123
KARACAAHMET MAHALLESİ	245	127	118
TÜRKTACİRİ MAHALLESİ	239	127	112
BABAYAKUP MAHALLESİ	231	126	105
YÜZÜKBAŞI MAHALLESİ	227	121	106
YENİMEHMETLİ MAHALLESİ	225	134	91
TÜRKKARSAK MAHALLESİ	223	119	104
ÖZYURT MAHALLESİ	221	118	103
ÇANAKÇI MAHALLESİ	220	104	116
YASSIHÖYÜK MAHALLESİ	218	129	89
ILICA MAHALLESİ	213	122	91
HACITUĞRUL MAHALLESİ	212	109	103
ÜÇPINAR MAHALLESİ	202	110	92
HACIMUSA MAHALLESİ	198	117	81
ÇEKİRDEKSİZ MAHALLESİ	197	98	99
ESKİ KARSAK MAHALLESİ	196	104	92
SİVRİ MAHALLESİ	196	104	92
ADATOPRAKPINAR MAHALLESİ	195	106	89
HACIOSMANOĞLU MAHALLESİ	194	98	96
ŞEYHALİ MAHALLESİ	191	113	78



KIRANHARMANI MAHALLESİ	190	104	86
BEŞKÖPRÜ MAHALLESİ	187	96	91
OLUKPINAR MAHALLESİ	180	102	78
SAKARYA MAHALLESİ	170	85	85
YARALI MAHALLESİ	170	93	77
GENÇALİ MAHALLESİ	159	80	79
ESKİPOLATLI MAHALLESİ	158	85	73
SARİHALİL MAHALLESİ	155	75	80
TÜFEKÇİOĞLU MAHALLESİ	141	73	68
ÖRDEK GÖLÜ MAHALLESİ	132	67	65
HACIMUSLU MAHALLESİ	131	65	66
YENİCE MAHALLESİ	130	75	55
SİNCİK MAHALLESİ	129	69	60
KARABELLİ MAHALLESİ	127	74	53
YILDIZLI MAHALLESİ	124	70	54
ÇİMENCEĞİZ MAHALLESİ	122	65	57
KAYABAŞI MAHALLESİ	122	73	49
KOCAHACILI MAHALLESİ	119	67	52
YENİDOĞAN MAHALLESİ	114	63	51
HIZIRŞEYH MAHALLESİ	110	58	52
GÜMÜŞYAKA MAHALLESİ	109	51	58
OĞUZLAR MAHALLESİ	108	62	46
KIZILCAKIŞLA MAHALLESİ	107	61	46
SİNANLI MAHALLESİ	106	52	54
GÜNDOĞAN MAHALLESİ	104	60	44
TAŞPINAR MAHALLESİ	104	56	48
SABANCA MAHALLESİ	103	52	51
KARAYAVŞAN MAHALLESİ	96	53	43
KARAKUYU MAHALLESİ	95	46	49
YAĞMURBABAMAHALLESİ	93	50	43
AVDANLI MAHALLESİ	90	52	38



GEDİKLİ MAHALLESİ	87	47	40
KARAKAYA MAHALLESİ	84	38	46
TOYDEMİR MAHALLESİ	47	30	17
AVŞAR MAHALLESİ	44	23	21

### A.3.EKONOMİK YAPI

Polatlı ilçesinin ekonomisi tarih boyunca tarım ağırlıklı olagelmıştır. İlçe-nin 383.675 dekar sulu, 1.789.500 dekar susuz ve toplam 2.173.175 dekar tarım alanı bulunmaktadır. Yöre topraklarında en fazla üretilen ürünler buğday, arpa, şeker pancarı, kavun ve soğandır. İlçede hayvancılık; büyükbaş, küçükbaş ve kümes hayvancılığına dayalıdır.

İlçe merkezinde kentsel ekonomik faaliyetlerin ve buna bağlı olarak sanayinin ve hizmet sektörünün gelişimi Ankara-İstanbul demiryolunun 1892 yılında Polatlı'dan geçmesi ile başlamıştır.

Türkiye'nin önemli tahıl ambarlarından birini oluşturan Polatlı aynı zamanda en aktif tahıl borsalarından birine de sahiptir. Bunun bir sonucu olarak Polatlı Borsası'nda ilçede üretilen tahılın iki katı kadar bir tahıl alım-satımı meydana gelmektedir. Polatlı Borsası bir "ihtisas borsası" olarak sürekli gelişme göstermekte, İlçe Tarım Müdürlüğü, Ziraat Odası, Tarım Kredi Kooperatifi şubesi, Trakya Birlik Kooperatifi şubesi, Pancar Bölge

Şefliği, Yukarı Sakarya Sulama Birliği gibi önemli tarımsal kuruluşlar ilçede faaliyet göstermektedir.

Yakın tarihte inşa edilen Ankara-Sivrihisar yolu ve ilçede istasyonu olan Ankara-Eskişehir hızlı tren yolu yatırımları ile Polatlı, İstanbul-Ankara, Konya-Antalya-İzmir bağlantılarının merkezine oturmuştur.

Polatlı Vergi Dairesi kayıtlarına göre 3747 gerçek usulde, 1578 basit usulde, 875 kurumlar vergisi ve 4957 diğer alanlarda olmak üzere ilçede toplam 11.157 vergi mükellefi bulunmaktadır. 2006 yılı ilk altı ayında ilçede tahakkuk eden vergi 74.733.944,33 TL, tahsil edilen vergi ise 51.237.045,67 TL'dir. Mal Müdürlüğüne 2006 yılı ilk altı ayında yapılan harcamalar toplamı ise 20.727.583,80 TL'dir.

İlçede Ticaret Odasına kayıtlı 613 limited şirket, 56 anonim şirket, 7 kolektif şirket, 83 kooperatif, 2 müessese ve 388 gerçek kişi olmak üzere toplam 1.149 üye bulunmaktadır. İlçede toplam 17 banka şubesi mevcuttur.

### A.4.SOSYAL-KÜLTÜREL YAPI

#### A.4.1. EĞİTİM:

##### Anaokulları

- 1- Şehit Cüneyt Sertel Anaokulu
- 2- Şehit Mehmet Günenç Anaokulu
- 3-Toki Mehmet Akif Anaokulu
- 4-İlkadım Anaokulu
- 5-Kartaltepe Özel Eğitim Anaokulu

- 6-15 Temmuz Demokrasi Şehitleri Anaokulu
- 7-Atatürk Anaokulu
- 8-Bedriye Halil Naci Mihçioğlu Anaokulu
- 9-Sevim Aras Anaokulu
- 10-Polatlı Sakarya Anaokulu
- 11-İnkılap Anaokulu
- 12-Polatlı Şehitlik Anaokulu



### İlkokullar

- 1-Bedriye Halil Naci Mihçioğlu İlkokulu
- 2- Beylikköprü Şh. Yzb. Nazmi Elmas İlkokulu
- 3-Karahamzalı İlkokulu
- 4-Sakarya İlkokulu
- 5-Şehit Yaşar Çetinkaya İlkokulu
- 6-Yavuz Selim İlkokulu
- 7-Sevim Aras İlkokulu
- 8-İnkılap İlkokulu
- 9-Poyraz İlkokulu
- 10-Ruhiye-İrfan Yurtseven İlkokulu
- 11-Cumhuriyet İlkokulu
- 12-İnönü İlkokulu
- 13-Mehmet Akif Ersoy İlkokulu
- 14-Atatürk İlkokulu
- 15-Tarım İşletmesi İlkokulu
- 16-Borsa İstanbul İlkokulu
- 17-Hikmet Uluğbay İlkokulu
- 18-Uzunbey İlkokulu
- 19-Basri İlkokulu
- 20-Polatlı Şehitlik İlkokulu
- 21- 15 Temmuz Demokrasi Şehitleri İlkokulu
- 22-Şehit Abdullah Erkmen İlkokulu
- 23-Polatlı İlkokulu
- 24-Karapınar İlkokulu
- 25-İğciler İlkokulu

### Ortaokullar

- 1-Beylikköprü Şh. Yzb. Nazmi Elmas Ortaokulu
- 2-Karahamzalı Ortaokulu
- 3-Şehit Yaşar Çetinkaya Ortaokulu
- 4-Genç Osman Ortaokulu
- 5-Esentepe Ortaokulu
- 6-13 Eylül Ortaokulu
- 7-İnönü Ortaokulu
- 8-Mehmet Akif Ersoy Ortaokulu
- 9-Tarım İşletmesi Ortaokulu
- 10-Borsa İstanbul Ortaokulu
- 11-Namık Kemal Ortaokulu
- 12-Hikmet Uluğbay Ortaokulu
- 13-Polatlı İmam Hatip Ortaokulu
- 14-Şehit Bekir Pehlivan Ortaokulu
- 15-Şehit Sedat Akça Ortaokulu
- 16-Uzunbey Ortaokulu

- 17-Gazi İmam Hatip Ortaokulu
- 18-İstiklal Ortaokulu
- 19-Basri Ortaokulu
- 20-Zafer Ortaokulu

### Liseler

- 1-Şehit Seher Yaşar Kız Anadolu İmam Hatip Lisesi
- 2-Atatürk Anadolu Lisesi
- 3-Polatlı Anadolu İmam Hatip Lisesi
- 4-Polatlı Anadolu Lisesi
- 5-Polatlı TOBB Fen Lisesi
- 6-Polatlı Gevher Nesibe Mesleki ve Teknik Anadolu Lisesi
- 7-Polatlı Mesleki ve Teknik Anadolu Lisesi
- 8-Polatlı Fatih Mesleki ve Teknik Anadolu Lisesi
- 9-Duatepe Anadolu Lisesi
- 10-Peyami Safa Anadolu Lisesi
- 11-Polatlı Beştepe Mesleki ve Teknik Anadolu Lisesi
- 12-Şehit Can Çalışkan Mesleki ve Teknik Anadolu Lisesi

### Özel Okullar

- 1-Özel Gülbahçe Anaokulu
- 2-Polatlı Mavi Kuş Anaokulu
- 3-Özel Polatlı Yıldız Anaokulu
- 4-Yeşil Yuvam Anaokulu
- 5-Özel Polatlı Yumurcak Anaokulu
- 6-Özel Polatlı Işın Yaman Koleji
- 7-Özel Ayyıldız Koleji
- 8-Özel Mezaim Kiraz Koleji
- 9-Özel Süleymaniye Okulları
- 10-Özel Kocatepe Koleji
- 11-Özel Teorik Anadolu Lisesi
- 12-Özel Seda Oğuzlar Özel Eğitim ve Rehabilitasyon Merkezi
- 13-Özel Durugün Özel Eğitim ve Rehabilitasyon Merkezi
- 14-Özel Tarhan Özen Özel Eğitim ve Rehabilitasyon Merkezi
- 15-Özel Polatlı Özgür Yaşam Özel Eğitim ve Rehabilitasyon Merkezi





## A.4.2. SAĞLIK

İlçenin Sağlık Durumu	
hastane sayısı	1
hastane fiili yatak sayısı	276
bir yatağa düşen hasta sayısı	25,76
sağlık merkezi sayısı	
uzman doktor sayısı	60
pratisyen doktor sayısı	40
diş doktoru sayısı	7
hemşire sayısı	181
ebe sayısı	58
sağlık memuru sayısı	93
diğer sağlık personeli sayısı	33
ilçedeki ambulans sayısı	4
bir doktora düşen hasta sayısı	4400
ilçedeki eczane sayısı	39

	Bina		toplam	Doktor		Ebe\Hemşire	
	olan	olmayan		olan	olmayan	olan	olmayan
aile sağlığı merkezi	5		5	5		5	
şehir	5		5	5		5	
dış mahalle	1		1	1		1	
sağlık evi sayısı	5	1	5		6	5	1



## B. KURULUŞUN YAPISI

### B.1.TARİH İÇİNDEKİ BELEDİYE BAŞKANLARI

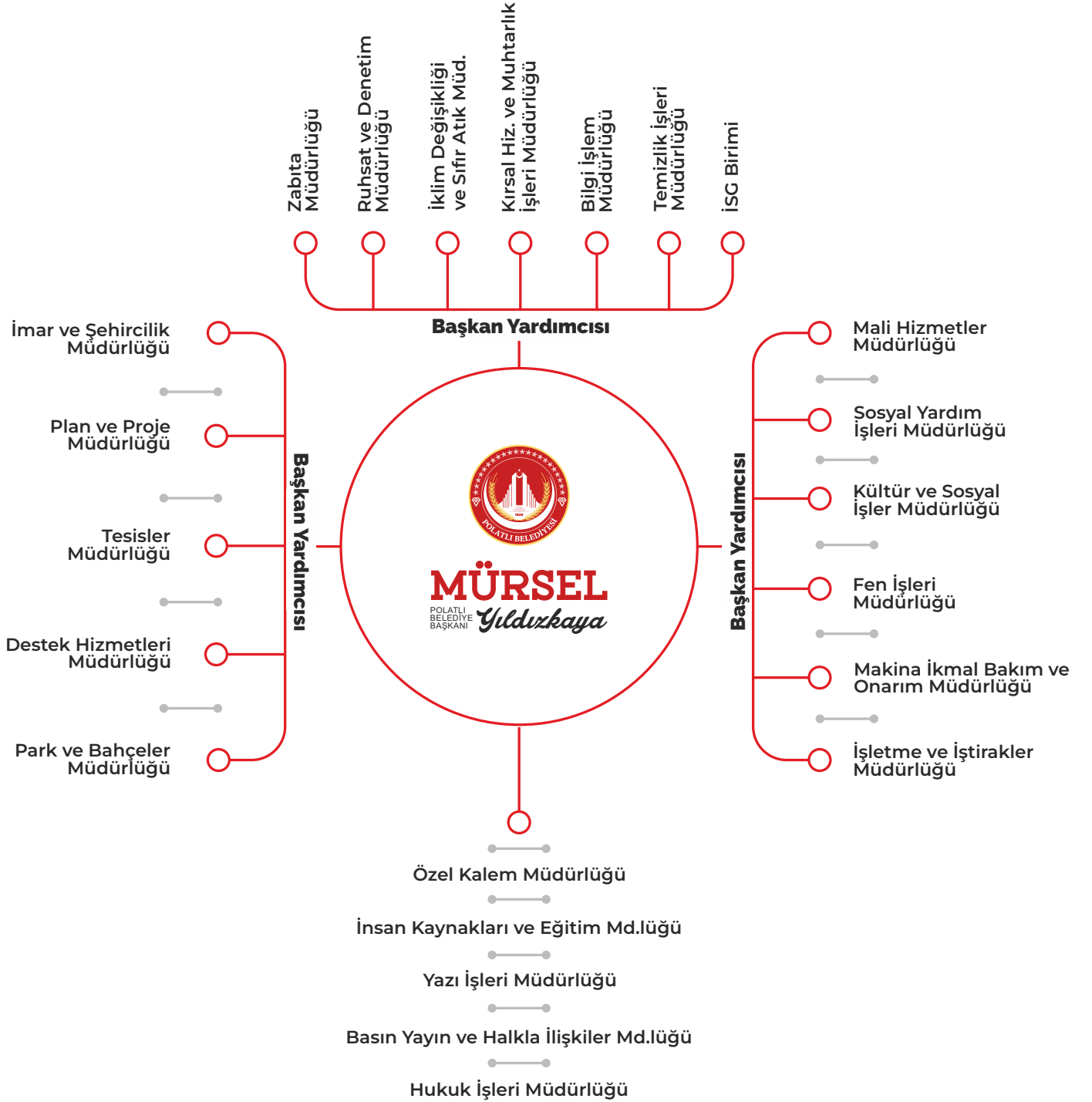
- 1)1926-1930 Dede Hulusi ÜNLÜ
- 2)1930-1932 Hacı Bekir TÜRKER
- 3)1932-1933 Hafız Salim GÜVENER
- 4)1933-1936 Tahsin GÖKÇE
- 5)1936-1940 Muhterem EVİNAY
- 6)1940-1946 Alaattin ÖZER
- 7)1946-1948 Mehmet İsmet BAŞAR
- 8)1948-1949 İsmail Hakkı MUMCUOĞLU
- 9)1949-1950 Muhsin GÜRGEN
- 10)1950-1952/1954-1956 Ali Rıza UZUNBEYLİ
- 11)1953\_1954 Emin ÖZBERK
- 12)1956-1960 Kazım BIYIKOĞLU
- 13)1.6.1960-30.7.1960 Zeki SEZGİNER
- 14)1960-1962 Yavuz Selim BIYIKTAY
- 15)1962-1963 M. Şadi TURAN
- 16)1963-1971 Hacı Kadir Özalp
- 17)1971-1977/1989-1994 Fikret Sururi EVİRGEN
- 18)1977-1980 Ahmet ATAK
- 19)12.09.1980-02.12.1980 Kadir AKIN
- 20)03.12.1980-04.12.1980 Ergün GÖKÇAY
- 21)05.12.1980-25.03.1984 Em. Alb.Ali AYDEMİR
- 22) 1984-1989 Kazım BIYIKOĞLU
- 23)1994-1996 Orhan ŞAHİNLİ
- 24)1996-1999 Ali ÖZTÜRK
- 25)1999-2004 Sami ÇAY
- 26)2004-2014 Yakup ÇELİK
- 27)2014-...Mürsel YILDIZKAYA

## B.2. BELEDİYENİN KURUMSAL YAPISI

Belediyemiz 1926 yılında kurulmuş olup, belediyemizde 1 adet belediye başkanı, 2 adet seçilmiş 3 adet atanmış belediye başkan yardımcısı mevcuttur.Şu an mevcut 153 adet memur, 58 adet işçi, 1

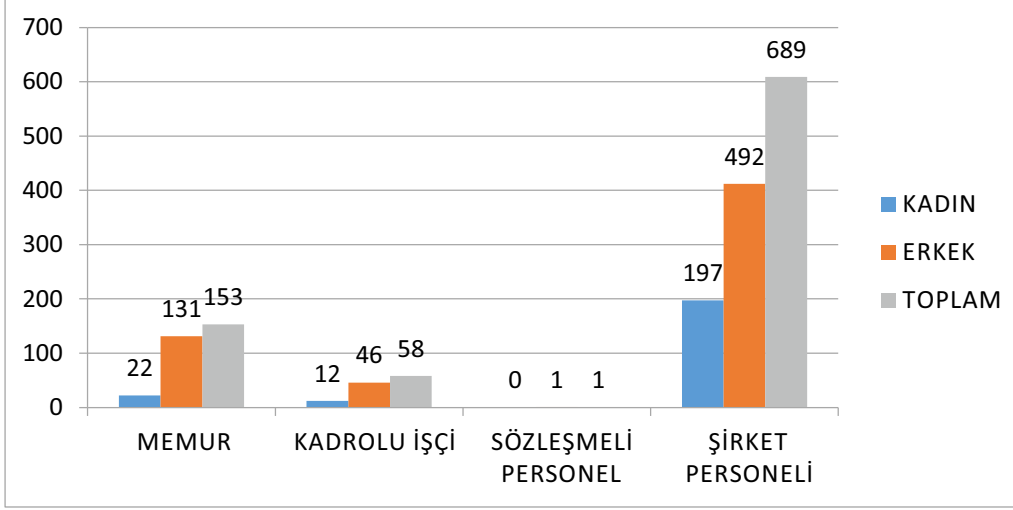
adet sözleşmeli personele sahiptir. Ayrıca Polatlı İmar Ltd. Şti.'den hizmet alımı yoluyla toplam 689 şirket elemanı ile iş ve işlemlerini sürdürmeye devam etmektedir.

## B.3. BELEDİYENİN ORGANİZASYON YAPISI

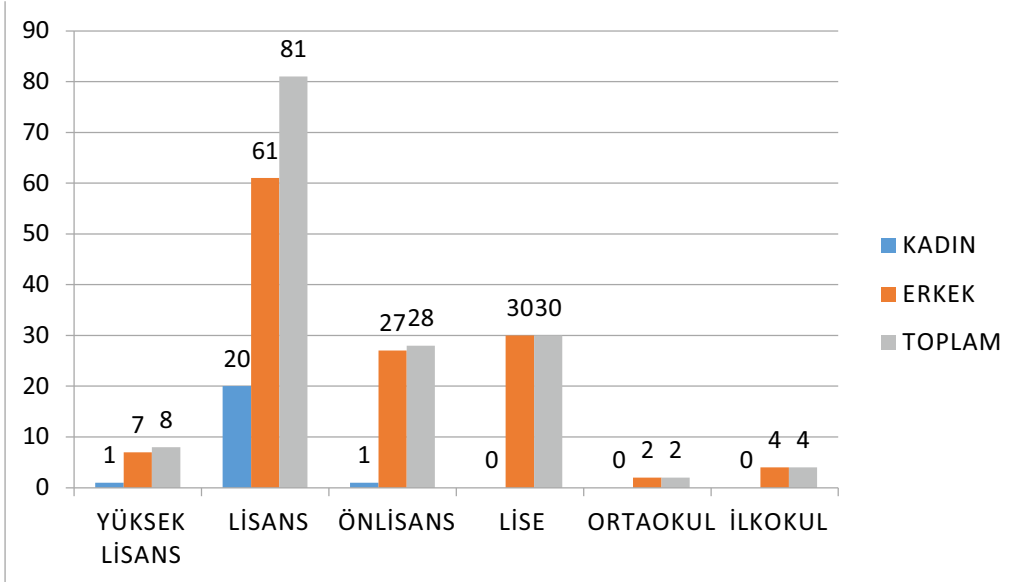


## B.4.BELEDİYENİN PERSONEL YAPISI

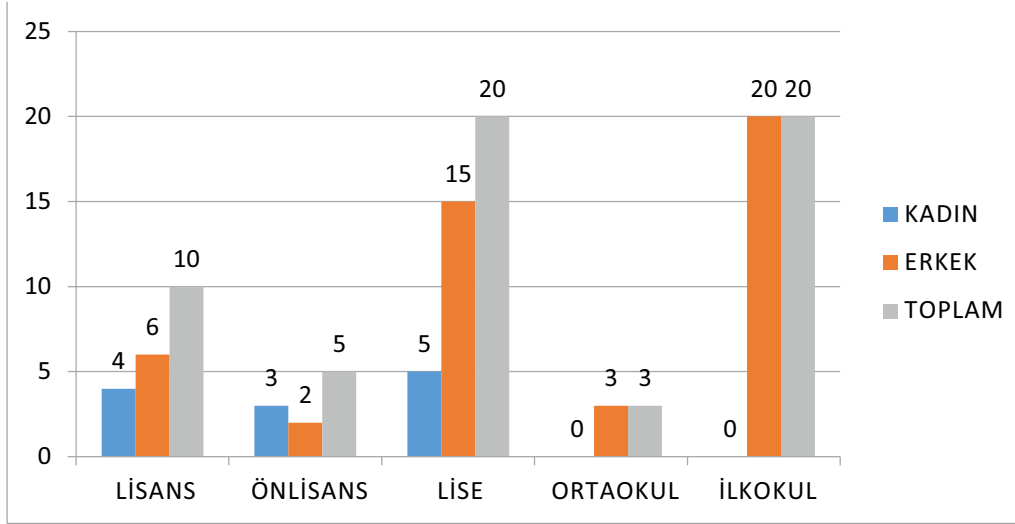
### KADROLARINA GÖRE PERSONEL DURUMU



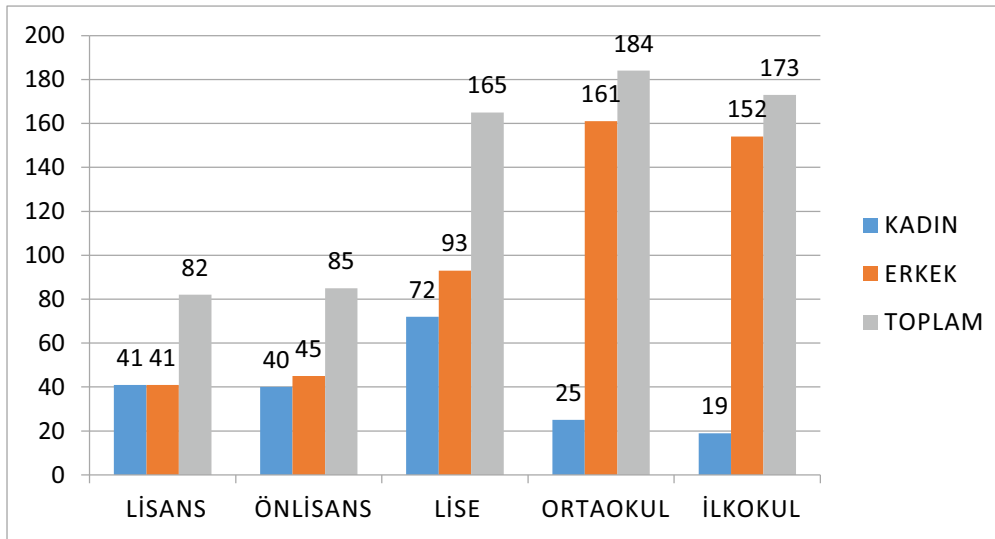
### MEMUR ÖĞRENİM DURUMU



## KADROLU İŞÇİ ÖĞRENİM DURUMU



## ŞİRKET PERSONELİ ÖĞRENİM DURUMU





## B.5.BELEDİYENİN MALİ YAPISI

Bütçe Gelir Kesin Hesap Cetveli 2020		
Açıklama	Bütçe İle Tahmin Edilen	2020 Yılı Net Tahsilatı
Genel Toplam	150.000.000,00	139.967.837,05
Vergi Gelirleri	36.898.000,00	27.864.649,46
Teşebbüs ve Mülkiyet Gelirleri	5.323.001,00	5.168.224,17
Alınan Bağış ve Yardımlar ile Özel Gelirler	750.004,00	1.516.266,44
Diğer Gelirler	68.977.994,00	65.625.890,92
Sermaye Gelirleri	38.052.001,00	39.792.806,06

Bütçe Harcama Raporu 2020		
Açıklama	Bütçe İle Verilen Ödenek	Ödenen Bütçe Gideri
Genel Toplam	150.000.000,00	116.984.985,41
Personel Giderleri	28.566.210,00	26.896.989,41
Sosyal Güvenlik Kurumlarına Devlet Primi Giderleri	4.816.809,00	4.306.820,34
Mal Ve Hizmet Alım Giderleri	52.378.945,00	45.733.496,67
Faiz Giderleri	5.000.000,00	6.413.412,02
Cari Transferler	4.825.656,00	6.448.783,04
Sermaye Giderleri	39.790.000,00	26.688.552,93
Sermaye Transferleri	622.380,00	496.931,00
YEDEK ÖDENEKLER	14.000.000,00	

Bütçe Gelir Kesin Hesap Cetveli 2021		
Açıklama	Bütçe İle Tahmin Edilen	2021 Yılı Net Tahsilatı
Genel Toplam	183.000.000,00	168.030.650,51
Vergi Gelirleri	43.905.003,00	34.672.532,30
Teşebbüs ve Mülkiyet Gelirleri	7.552.003,00	11.820.607,65
Alınan Bağış ve Yardımlar ile Özel Gelirler	500.004,00	206.660,00
Diğer Gelirler	67.991.989,00	93.632.574,94
Sermaye Gelirleri	63.052.001,00	27.698.275,62



Bütçe Harcama Raporu 2021		
Açıklama	Bütçe İle Verilen Ödenek	Ödenen Bütçe Gideri
Genel Toplam	198.000.000,00	157.490.347,82
Personel Giderleri	30.161.718,00	28.026.083,06
Sosyal Güvenlik Kurumlarına Devlet Primi Giderleri	5.054.822,00	4.389.334,88
Mal Ve Hizmet Alım Giderleri	60.149.120,00	72.085.450,15
Faiz Giderleri	5.000.000,00	4.334.544,22
Cari Transferler	4.274.766,00	7.408.332,49
Sermaye Giderleri	78.831.000,00	40.850.117,03
Sermaye Transferleri	528.574,00	396.485,99
YEDEK ÖDENEKLER	14.000.000,00	

Bütçe Gelir Kesin Hesap Cetveli 2022		
Açıklama	Bütçe İle Tahmin Edilen	2022 Yılı Net Tahsilatı
Genel Toplam	348.000.000,00	304.226.850,28
Vergi Gelirleri	55.925.003,00	51.937.954,77
Teşebbüs ve Mülkiyet Gelirleri	18.043.003,00	9.823.538,27
Alınan Bağış ve Yardımlar ile Özel Gelirler	10.400.005,00	1.094.940,00
Diğer Gelirler	138.530.988,00	163.098.097,45
Sermaye Gelirleri	125.102.001,00	78.272.319,79

Bütçe Harcama Raporu 2022		
Açıklama	Bütçe İle Verilen Ödenek	Ödenen Bütçe Gideri
Genel Toplam	401.088.183,24	385.739.308,22
Personel Giderleri	39.896.527,00	41.276.084,03
Sosyal Güvenlik Kurumlarına Devlet Primi Giderleri	5.060.929,00	6.665.024,43
Mal Ve Hizmet Alım Giderleri	120.394.045,00	125.790.490,77
Faiz Giderleri	4.000.000,00	6.631.927,80
Cari Transferler	10.438.163,00	12.298.468,78
Sermaye Giderleri	199.614.683,24	192.386.067,90
Sermaye Transferleri	683.836,00	691.244,51
YEDEK ÖDENEKLER	18.000.000,00	



Bütçe Gelir Kesin Hesap Cetveli 2023		
Açıklama	Bütçe İle Tahmin Edilen	2023 Yılı Net Tahsilatı
Genel Toplam	655.000.000,00	591.100.263,86
Vergi Gelirleri	125.292.488,00	85.765.282,18
Teşebbüs ve Mülkiyet Gelirleri	11.833.003,00	12.610.721,28
Alınan Bağış ve Yardımlar ile Özel Gelirler	10.200.005,00	14.527.750,00
Diğer Gelirler	232.574.503,00	290.313.306,12
Sermaye Gelirleri	275.102.001,00	187.883.204,28

Bütçe Harcama Raporu 2023		
Açıklama	Bütçe İle Verilen Ödenek	Ödenen Bütçe Gideri
Genel Toplam	680.000.000,00	653.628.618,17
Personel Giderleri	76.669.093,00	91.751.878,69
Sosyal Güvenlik Kurumlarına Devlet Primi Giderleri	11.218.907,00	10.470.754,82
Mal Ve Hizmet Alım Giderleri	281.635.829,00	297.617.775,20
Faiz Giderleri	5.250.000,00	7.834.096,43
Cari Transferler	22.733.848,00	30.251.520,90
Sermaye Giderleri	231.662.520,00	214.867.021,97
Sermaye Transferleri	829.803,00	835.570,16
YEDEK ÖDENEKLER	50.000.000,00	





## B.6.YASAL YÜKÜMLÜLÜKLERDEN YOLA ÇIKARAK, POLATLI BELEDİYESİ'NİN FAALİYET ALANLARI İLE İLGİLİ ÜRETTİĞİ ÜRÜN VE HİZMETLER HAKKINDA ANALİZ

• Kanunlarla münhasır büyükşehir belediyesine verilen görevler ile 5216 sayılı kanunun 7. Maddesinin birinci fıkrada sayılanlar dışında kalan görevleri yapmak ve yetkileri kullanmak.

• Büyükşehir katı atık yönetim plânına uygun olarak, katı atıkları toplamak ve aktarma istasyonuna taşınması ile ilgili hizmetleri yapmak veya yaptırmak.

• Sıhhi işyerlerini, 2'nci ve 3'üncü sınıf gayri sıhhi müesseseleri, umuma açık istirahat ve eğlence yerlerini ruhsatlandırmak ve denetlemek.

• Kültür ve tabiat varlıkları ve tarihî dokunun ve kent tarihi bakımından önem taşıyan mekanların ve işlevlerinin geliştirilmesine ilişkin hizmetler yapmak, bu amaçla bakım ve onarımını yapabilir, korunması mümkün olmayanları aslına uygun olarak yeniden inşa edebilir.

• Sağlık, eğitim, sosyal hizmet ve yardım; kütüphane, park ve kültür hizmetleriyle yaşlılar, özürlüler, kadınlar, gençler ve çocuklara yönelik sosyal ve kültürel hizmetler sunmak; hizmetlerin yapılmasında belde de dayanışma ve katılımı sağlamak, hizmetlerde etkinlik, tasarruf ve verililiği arttırmak amacıyla gönüllü kişilerin katılımına yönelik programlar uygulamak.

• Sağlık, eğitim, kültür tesis ve binalarının yapım, bakım ve onarımlarına ilişkin hizmetler yapmak.

• Mesleki Eğitim ve beceri kursları açmak

• Kentin gelişimine uygun olarak eskiyen kent kısımlarını yeniden inşa ve restore etmek, konut alanları, sanayi ve ticaret alanları, teknoloji parkları ve sosyal donatılar oluşturmak, deprem riskine karşı tedbirler almak veya kentin tarihi ve kültürel dokusunu korumak amacıyla kentsel dönüşüm ve gelişim projeleri uygulayabilir.

• 1/1000 ölçekli Uygulama İmar Planlarını, bu plânlarda yapılacak değişiklikleri, parselasyon plânlarını ve imar ıslah plânlarını yapmak.

• Zabıta, acil yardım, kurtarma ve ambulans hizmetlerini yapar yada yaptırır.

• Mesire, park ve dinlenme alanları yapmak

• Kültür ve sanat, turizm ve tanıtım hizmetlerini yapar yada yaptırır.

• Gençlik ve spor hizmetlerini yapar ya da yaptırır. (yaz spor okulları)

• Sosyal Hizmetler ve Yardım hizmetlerini yapmak ya da yaptırmak.

• Nikah hizmetlerini yapmak ya da yaptırmak.

• Ekonomi ve Ticaretin geliştirilmesi hizmetlerini yapar ya da yaptırır.

• Okul öncesi binalarının inşaatı ile bakım ve onarımını yapabilir ya da yaptırabilir. Her türlü araç, gereç ve malzeme ihtiyaçlarını karşılayabilir.

• Gerektiğinde, öğrencilere, amatör spor kulüplerine malzeme verir ve gerekli desteği sağlar, her türlü amatör spor karşılaşmaları düzenler, yurt içi ve yurt dışı müsabakalarda üstün başarı gösteren ve derece alan sporculara belediye meclisi kararıyla ödül verebilir.

• Arsa ve Konut üretmek; imarlı ve alt yapı arsalar üretmek, konut, toplu konut yapmak, bu arsaları trampa etmek, bu konuda ilgili diğer kamu kurum ve kuruluşları ve bankalarla işbirliği yapmak ve gerektiğinde onlarla ortak projeler gerçekleştirmek.

• Kanunların belediyeye verdiği yetki çerçevesinde yönetmelik çıkarmak, belediye yasakları koymak ve uygulamak, kanunlarda belirtilen cezaları vermek, belediyelerin yetkisindedir.

• Özel kanunlar gereğince belediyeye ait vergi, resim, harç katkı ve katılma paylarının tarh, tahakkuk ve tahsilini yapmak, vergi, resim ve harç dışındaki hizmet karşılığı alacakların tahsilini yapmak veya yaptırmak.

• Beldede ekonomi ve ticaretin geliştirilmesi ve kayıt altına alınması amacıyla izinsiz satış yapan seyyar satıcıları faaliyetten menetmek, izinsiz satış yapan seyyar satıcıların



faaliyetten men edilmesi sonucu, cezası ödenmeyerek iki gün içinde alınmayan gıda maddelerini gıda bankalarına, cezası ödenmeyerek otuzgün içinde geri alınmayan gıda dışı malları yoksullara vermek.

• Hafriyat ve molozların Büyükşehir Belediyesiince belirlenen yerlere taşınmasında, çevre kirliliği oluşmaması için gereken tedbirleri almak.

• Belde sakinlerinin belediye hizmetleriyle ilgili görüş ve düşüncelerini tespit etmek amacıyla kamuoyu yoklaması ve araştırması yapılabilir.

• Mahalli idareler ve diğer kamu kurum ve kuruluşlarına ait yapım, bakım, onarım ve taşıma işlerini bedelli veya bedelsiz üstlenebilir, bu kuruluşlar ile ortak hizmet projeleri gerçekleştirebilir, bu amaçla gerekli kaynak aktarımında bulunabilir.

• Mahalli idareler ile merkezi idareye ait asli görev ve hizmetlerin yerine getirilmesi amacıyla gerekli aynı ihtiyaçları karşılayabilir, geçici olarak araç ve personel temin edebilir.

• Kamu kurum uniteliğindeki meslek kuruluşları, kamu yararına çalışan dernekler, özürlü dernek ve vakıfları, Bakanlar Kurulun-

ca vergi muafiyeti tanınmış vakıflar ve 507 Sayılı Esnaf ve Küçük Sanatkarlar Kanunu kapsamına giren meslek odaları ile ortak hizmet projeleri gerçekleştirebilir.

• Kendisine ait taşınmazları, asli görev ve hizmetlerinde kullanılmak üzere bedelli veya bedelsiz olarak mahalli idareler ile diğer kamu kurum ve kuruluşlarına devredebilir, kiraya vermek veya süresi yirmibeş yılı geçmemek üzere tahsis edebilir.

• Kamu kurum niteliğinde ki meslek kuruluşlarının, sendikaların, noterlerin, üniversitelerin, ilgili sivil toplum örgütlerinin, siyasi partilerin, kamu kurum ve kuruluşların temsilcileri ile diğer ilgililerin katılımı ile oluşan kent konseyinin faaliyetlerinin etkili ve verimli yürütülmesi konusunda yardım ve destek sağlar.

• Mahallenin ve muhtarların ihtiyaçlarının karşılanması ve sorunlarının çözümü için bütçe imkanları ölçüsünde aynı yardım ve destek sağlar, mahallenin ortak isteklerini göz önünde bulundurur, hizmetlerin mahallenin ihtiyaçlarına uygun bir biçimde yürütülmesini sağlamaya çalışır.

## B.7.PAYDAŞ ANALİZİ

### Öncelikli Paydaşlar

- Polatlı Kaymakamlığı
- Topçu ve Füze Okulu
- Polatlı Cumhuriyet Başsavcılığı
- Diğer Kamu Kurum ve Kuruluşları
- Hacı Bayram Veli Üniversitesi
- Kent Konseyi
- Muhtarlıklar
- Belediye Meclis Üyeleri

### Dış Paydaşlar

- Ticaret Odası
- Ticaret Borsası
- Ziraat Odası
- Şoförler Odası
- Türk Hava Kurumu Polatlı Şubesi
- Ziraat Aletleri Tamirciler ve Demir İşleri Esnaf ve Sanatkarlar Odası
- Emlakçılar Odası
- Şehir İçi Taşıyıcılar ve Emlakçılar esnaf Odası
- S.S. Polatlı Kamyoncular Motorlu Taşıyıcılar Kooperatifi
- Atatürkçü Düşünceler Derneği
- Minibüsçüler ve Dolmuşçular Derneği
- Pazarcılar Odası
- Kamyoncular ve Motorlu Taşıtlar Kooperatifi

## B.8.KURULUŞ İÇİ ANALİZ

### B.8.1. BELEDİYESİNİN BİLGİSAYAR ALT YAPISI

BELEDİYESİNİN BİLGİSAYAR ALT YAPISI	Masaüstü Bilgisayar sayar	Dizüstü Bilgisayar	Lazer Yazıcı	Nokta Vuruşlu Yazıcı	Büyük Yazıcı (Fotokopi Özelliği)	Tarayıcı	Plotter	Baskı Makinası	Sunucu	Storage	NAS Cihazı	Fax	TV
Basın Yayın ve Halkla İlişkiler Müdürlüğü	4	1	1										
Bilgi İşlem Müdürlüğü	2	3	1						2	1	1		
Destek Hizmetleri Müdürlüğü	5	1	2										
Fen İşleri Müdürlüğü	28	1	10		1								1
Hukuk İşleri Müdürlüğü	2	3	5										
İklim Değişikliği ve Sıfır Atık Müdürlüğü	7	2	3										
İmar ve Şehircilik Müdürlüğü	22	4	6		1								
İnsan Kaynakları Müdürlüğü	6	1	2										
İşletme ve İştirakler Müdürlüğü	5	2	1										



## B.8.2 BELEDİYESİNİN ARAÇ DURUMU



Sıra	Plaka	MARKA	SBMARAÇGRUBU	Model	MOTORNO	SASINO	MUDURLUCU
1	06PHE22	Dodge/D.AS.600	KAMYON	1986	TW95980T7726N	860276591	FENİŞLERİMUD
2	06 93101	Daewo-DoosanD3	İŞMAKİNESİ	1993	1501007D3052	1501007	FENİŞLERİMUD
3	06001005	Daewo-DoosanD3	İŞMAKİNESİ	2006	DB33A601870FA	KE000454	FENİŞLERİMUD
4	06PTZ10	FORDTRANSIT350M	KAMYONET	2013	CVRADMO1159	NMONXXTTFNDM01159	İKLİM DEĞ.SIF.ATK.MUD
5	06PTZ11	FORDCONNECT KOMBİ	KAMYONET	2013	DJ43266	NM0GXXTTPGD143266	SOSYALHİZ.MUD.
6	06PTZ12	FORDTRANSIT350M	KAMYONET	2013	CVRADMO1153	NMONXXTTFNDM01153	FEN İŞLERİMUD.
7	06PTZ13	FORDTRANSIT350M	KAMYONET	2013	CVRADU69622	NMONXXTTFNDU69622	TESİSLERİMUD.
8	0600201601	Hidromek-(I)HMK300ic	İŞ MAKİNESİ	2016			FEN İŞLERİMUD.
9	06PEY82	OTOYOL/VECO/FIAT	KAMYON	2012	F-4AE3681DST1001007638	ZCFAIMJ0402603109	KÜLTÜR MUD
10	06PML 55	ISUZUNPR	KAMYON	2004	AIOS35284	NNANPR66L02020890	PARK BAHÇ MUD
11	06PRY55	MITSUBISHICANTERFER839	KAMYONET	2010	4M42Y00407	NLTFE83BC02000125	FENİŞLERİMUD.
12	06PTZ92	FORDFOCUSIITREND161	OTOMOBİL	2013	DJ54229	WF0MXXGCBMDJ54229	ZABITAMUD.
13	06PVM22	FORDTRANSIT330SVAN	KAMYONET	2013	DA16191	NM0XXTTFXDA16191	SOSYALHİZ.MUD.
14	06PVM42	FORDTRANSIT460ED	MINİBUS	2014	EC58491	NM0HXXTTGHEG58491	MAK.İKM.MUD.
15	06PVM51	FORDTRANSIT370E	MINİBUS	2012	8P38666	NM0DXXTTFBP38666	HALKVEİLŞ.MUD.
16	06PVM69	OTOKAR/MAGİRUS	KAMYON	2015	89147818	NLRTHHKO0EA000576	FEN İŞLERİMUD.
17	06PZT01	OTOKAR/MAGİRUS	KOTOBUS	2015	22185237	NLRRTMNA00FA018908	MAK.İKM.MUD.
18	06PZT02	OTOKAR/MAGİRUS	KOTOBUS	2015	22185166	NLRRTMNA00FA018899	MAK.İKM.MUD.
19	06PZY38	FORDTRANSIT350M	KAMYONET	2016	G888864	NM0EXXTTCGCB88864	İKLİM DEĞ.SIF.ATK.MUD
20	06BHÇ225	FORDTRANSIT350M	KAMYONET	2015	FP38598	NM0XXTTFGFP38598	İKLİM DEĞ.SIF.ATK.MUD
21	06HE0102	FORDTOURNEOCOURIER	KAMYONET	2017	HR27237	NM0MXXTACMHR27237	FENİŞLERİMUD.
22	06PKR88	FORDKARGO	KAMYON				TEMİZLİKİŞ.MUD.
23	06001726	AMMANARX110	İŞMAKİNESİ	2016	11850720	4132033	FENİŞLERİMUD.
24	06PAA06	Volkswagen3BPassat	OTOMOBİL	2000	APU034431	VVW7735ZYPT07724	TESİSLERİMUD.
25	06 PKC30	FordOtosan	KAMYONET	2000	XT16492	SFACXXDJVCXT16492	TESİSLERİMUD.
26	06PME45	VolkswagenTRANSPORTER19TDI	KAMYONET	2005	AXB052061	WYZZZ7J25X003599	ÇEVREKOR.MUD
27	06PMD91	Isuzu-TF577HDL-JTLE	KAMYONET	2005	CY2911	MPATFS77H5H557576	FENİŞLERİMUD.
28	06PED02	Fatih170-25FDT	KAMYON	1993	68T50115749	2402823	FENİŞLERİMUD.
29	06PCV10	Fatih-200-265TD/	KAMYON	1996	6BTAAS0119047	1200227	FENİŞLERİMUD.
30	06PCA11	Fatih-200-265TD.	KAMYON	1996	6BTAAS0119638	1200286	FEN İŞLERİMUD.
31	06PDD26	Fatih-200-265TD.	KAMYON	1997	6BTAAS0124842	1200908	FENİŞLERİMUD.
32	06PEH36	Fatih-200-265TD	KAMYON	1997	6BTAAS0124814	1200907	FENİŞLERİMUD.
33	06951015	CATERPILLER	İŞMAKİNESİ	1995	SERIAL4TF2218	4TF2218	FENİŞLERİMUD.
34	06981004	TekerililikieyikKepçe	İŞMAKİNESİ	1998	NF6-081386T	80N27139	FENİŞLERİMUD.
35	06981008	FIATHITACHI	İŞMAKİNESİ	1998	P6792472	031031672	FENİŞLERİMUD.
36	06951010	Cat. 428-B.Beko-Loader	İŞMAKİNESİ	1994	5HK32522	70E308203	FEN İŞLERİMUD.
37	06PJL53	IsuzuMD.22B	KAMYON	1998	EGM0621MOT000107	NNAMBBILLW1001660	FENİŞLERİMUD.
38	06PSM29	MONDIAL150ZAT	MOTOSİKLET	2007	JCIP57QM32VL51004615	LICTCKPE351004694	BAŞKANLIK
39	06PSF90	FordTransitBUS350L	KAMYONET	2009	8Y41647	NMODXXTTFD8Y41647	HALKVEİLŞ.MUD
40	06PBL20	Otoyol35NC.	KAMYONET	1985	804002365442699	EGM0621SASE000006	MAK.İKM.MUD.
41	06PY763	FordTransitFAC6(5+1)	OZELAMAÇLITAŞIT	2015	FE35967	NMOKXXTTCGKFE35987	HALKVEİLŞ.MUD.
42	06PCA24	DODGEDP.AS.250	KAMYON	2007	BF4M201210193674	NLCCDC4MRE70152901	FENİŞLERİMUD.
43	06PLH13	MercedesBenz302	OTOBUS(31KOLTUKUSTU)	1986	3609810108343	37307310212522	MAK.İKM.MUD.
44	06PFN77	Isuzu-MickibusMD22B	OTOBUS(18-30KOLTUK)	1997	AIO59879	NNAMGBILL020004576	MAK.İKM.MUD.
45	06 PJL51	Isuzu-MD	OTOBUS(18-30KOLTUK)	1998	PTBM00563	NNAMBBILLW1001464	MAK.İKNİ.MUD.



46	06PLF72	MONDIAL150HS.	MOTOSİKLET	2007	157QMJ060508049	LFFWK73C261028403	BAŞKANLIK
47	06PFF65	MONDIAL150HS	MOTOSİKLET	2007	157QMJ060504306	LFFWK73C061026410	BAŞKANLIK
48	06PLB26	Ford—CargolB24	KAMYON	2006	5D52519	NMOB13TEDD5D52519	TESİSLERMUD
49	06PLH12	MercedesBenz302	OTOBUS(31KOLTUKUSTU)	1985	36098110107433	37307310211389	MAKJIM.MUD.
50	06PKJ03	Fiatotoyol-50NIM23	OTOBUS(18-30KOLTUK)	1991	804005.2305	113657	TEMİZLİKİŞ.MUD.
51	06PNV13	MONDIAL150 HS.	MOTOSİKLET	2007	157QMJ060509445	EGM062ISASE000015	MALİ HİZ. MUD.
52	06PFU17	M.A.N.TGA33.4106x4	CEKİCİ	2006	5352781301277	WMAH28Z356M446145	FENİŞLERİMUD.
53	06IS056	BOMAGBW213D-4	İŞMAKİNESİ	2005	10144004	101582501469	FENİŞLERİMUD.
54	06001723	HIDROMEK62SSBOBCE	İŞMAKİNESİ	2017	7FG2017	SSGT2C000363	FENİŞLERİMUD.
55	06PEC79	Caddy	KAMYONET	2013	CFH298337	WV1ZZZKZDX11478	FENİŞLERİMUD.
56	06PUB67	Caddy	KAMYONET	2013	CFH499757	WV1ZZZKZDX099479	TESİSLERMUD.
57	06PUB84	Mondial100LOYAL	MOTOSİKLET	2013	3J157QMJ120110922	NMUMSLKF731000036	BAŞKANLIK
58	0600123654	KOMATSUGD975-5	İŞMAKİNESİ	2016	26653513	56334	FENİŞLERİMUD
59	06PGH07	MANL.2007.46.004	KAMYON	2017	51546991534698	WMA265ZZSHM739571	FENİŞLERİMUD
60	06PGH08	MANL.2007.46.004	KAMYON	2017	51546981484698	WMA265ZZZOHM739400	FENİŞLERİMUD
61	06PGH09	MANL.2007.46.004	KAMYON	2017	51546990664689	WMA265ZZZHM739513	FENİŞLERİMUD
62	06PND16	BMCFatih2806x2	KAMYON	2006	2601050723611	NMC280SDTLK601921	FENİŞLERİMUD
63	06PND17	BMCFatih2806x2	KAMYON	2006	C2601050723700	NMC2805DTLK601920	FENİŞLERİMUD
64	06PBD72	FORDtransit	KAMYONET	2013	DP27231	NMONXXTTFNDP27231	PARKBAHÇ.MUD
65	06PPK69	NewHolland	TRAKTOR	2008	TTF80350939163726	HFT0288974	PARKBAHÇ.MUD
66	06PMY89	BMCLENDL100	KAMYONET	2006	BD30076043	NMCI00BDTSH100490	İKLİM DEĞ.SIF.ATK.MUD
67	06PMO25	PEUGEOTBipperKombi PLUS1,4HDI	KAMYONET	2009	10FD982482445	VF3ABBHC94870656	İKLİM DEĞ.SIF.ATK.MUD
68	06D121	FORD	KAMYON	2023	PD97846	NMOKKXTP6KPD97846	TEMİZLİKİŞ.MUD
69	06DUC972	FUSO	KAMYON	2023	4464869	NLTTECXIE01000959	TEMİZLİKİŞ.MUD
70	06A21356	FORD	KAMYONET	2006	HFFASK26739	NMOLXXTFLSK26739	MAKJIM.MUD.
71	06 ISMT729	KOMATSUFORKLIFTI	İŞMAKİNESİ	2017	14267	346297	FENİŞLERİMUD.
72	06ISMT728	KOMATSUFORKLIFTI	İŞMAKİNESİ	2017	14238	346088	FENİŞLERİMUD
73	060011021	Hidromek-(I)HMK102 S	İŞMAKİNESİ	2011	NM7518U105755U	1025TP35A61073	FENİŞLERİMUD
74	06IS032	Hidromek-(I)HMK102S	İŞMAKİNESİ	2011	NM75148U105293U	1025TP35A61035	FENİŞLERİMUD.
75	06IS042	Carl20H GREYDER	İŞMAKİNESİ	2006	BMA31742	1995055	FENİŞLERİMUD
76	06PUE14	MONDIAL100 LOYAL	MOTOSİKLET	2013	150QMG12023653	NMULYGF2310000074	BAŞKANLIK
77	06PGN20	IVECO	OZELAMAÇLITAŞIT	2017	FICFL41VE102920886	ZCF635B005160771	TESİSLERMUD.
78	06PRZ05	Ford-CargolB264x2	KAMYON	2010	AJ76210	NMOL93TEDDA176210	FENİŞLERİMUD.
79	06PZ574	FORDTRUCKS	KAMYON	2023	PL92427	NMOLXTP6LP92427	TEMİZLİKİŞ.MUD
80	06PYF38	YamahaYP250R	MOTOSİKLET	2015	G3B3E015685	VC5SG26100008456	ZABITAMUD
81	06PYF39	Yamaha YP250R	MOTOSİKLET	2015	G3B3E015639	VC5SG261000008442	ZABITAMUD
82	06PRE24	PeugeotBipperKombiPLUS1,4HDI	KAMYONET	2010	10FD982583558	VF3ABBHC94899163	FENİŞLERİMUD.
83	06PRE25	PeugeotBipperKombi PLUS1,4 HDI	KAMYONET	2010	10FD982588485	VF3ABBHC94899515	ZABITAMUD.
84	06DHB696	FORDTRUCKS	KAMYON	2022	N191393	NMOKKXTP6KNT91393	TESİSLERMUD.
85	06DHA794	FORDTRUCKS	KAMYON	2022	N191389	NMOKKXTP6KNT91389	TESİSLERMUD
86	06DHB616	FORDTRUCKS	KAMYON	2022	N191379	NMOKKXTP6KNT91379	TESİSLERMUD
87	06DHB614	FORDTRUCKS	KAMYON	2022	N191390	NMOKKXTP6KNT91390	TESİSLERMUD.
88	06PBC23	100MP.Trandiline	OTOMOBİL	2001	AKL879365	WVWZZZJZ1W352678	PARKBAHÇ.MUD
89	06 DHB694	FORDTRUCKS	KAMYON	2022	N191392	NMOKKXTP6KNT91392	TEMİZLİKİŞ.MUD
90	06EBC824	OTOKAR/MAGIRUS	KAMYON	2023	77248061	NLRTNHK00NAD003798	PARKBAHÇ.MUD
91	06DBH615	FORDTRUCKS	KAMYON	2022	N191398	NMOKKXTP6KNT91398	TEMİZLİKİŞ.MUD
92	06PGT67	FordCustomKombi	OZELAMAÇLITAŞIT	2017	HA27285	NMOVOCCTGYHA2728	HALKVEİLİŞ.MUD.
93	06PSB22	FORDKombiK210S1.81DCI	KAMYONET	2011	AB31068	NMOGXXTTPCAB31068	ZABITAMUD.
94	06DHC083	FORDTRUCKS	KAMYON	2022	NS99615	NMOKKXTP6KNS99615	TEMİZLİKİŞ.MUD.
95	06PBL08	FORD	KAMYONET	2020	LL42915	NM0MXXTACMLL42915	BASKANLIK
96	06PBL15	FORD	KAMYONET	2020	LL42912	NM0MXXTACMLL42912	ZABITAMUD.
97	06 PEC03	Steyr8053	TRAKTOR	1990	2886	T327002854	PARKBAHÇ.MUD



98	06DHR763	ISUZUNPR103365	KAMYON	2022	OMS174	NNANTR6DH02000508	TEMİZLİKİŞ.MUD.
99	06 DHR448	ISUZUNPR103365	KAMYON	2022	OMS186	NNANTR6DH02000606	TEMİZLİKİŞ.MUD.
100	06 DHR449	ISUZUNPR103365	KAMYON	2022	OMS179	NNANTR6DH02000607	TEMİZLİKİŞ.MUD.
101	06 DHR450	ISUZUNPR103365	KAMYON	2022	OMS191	NNANTR6DH02000605	TEMİZLİKİŞ.MUD.
102	06PTC66	VolkswagenAmarok2.0TDI	KAMYONET	2012	CDC055264	WV1ZZZ2PHZB8062330	PARKBAHÇ. MUD
103	06PKR44	Peugeot-Partner1.9D	OTOMOBİL	2000	PSAWJZ10DXCT6000397	VF35CWJZEYK510366	MAKİKM.MUD
104	06 11023	UKUROVA	İŞ MAKİNESİ	2015	UZ55273A	CM188815CHCA01591	FENİŞLERİ MUD
105	06PMA45	VOLKSWAGENCADDYKOMBIV1.9	KAMYONET	2005	B3B100434	WV2ZZZ2KZ5X081962	ZABITAMUD.
106	CAT955	PALETLİ	İŞMAKİNESİ	1976	3304	8531105	FENİŞLERİMUD.
107	06PPF87	FordCargo1824	KAMYON	2008	7564220	NMOC29TEDE7564220	TEMİZLİKİŞ.MUD
108	06PTP08	ToyotaCorolla1.4Dİesel	OTOMOBİL	2014	1NDJ211681	NMTBN3JE6OR023025	BASKANLIK
109	06PLB29	Ford TransitConnect	KAMYONET	2003	3K655995	NMOUXX1TPU3K655995	SOSYALHİZ.MUD.
110	06IS489	Cat318CLastik	İŞMAKİNESİ	2005	CPT13882	CATM318CABC202040	FENİŞLERİMUD.
111	06ISM028	Cat432-DBeko-Loader	İŞ MAKİNESİ	2005	CR523178	CAT0432DVTDR000467	FENİŞLERİMUD
112	06PBF14	MercedesBenz302	OTOBUS(3KOLTUKUSTU)	1985	3609810107434	3730731021394	MAKİKM.MUD
113	06PBV02	Toyota-HILUX	KAMYONET	1993	3L-3351102	LN106-0086239	FENİŞLERİMUD
114	06PFC50	Ford-Cargo2014	TANKER	1992	83627	SFACCCDJDCMU83627	FENİŞLERİMUD.
115	06PCV54	Levend-1.8B.C.5	KAMYONET	1997	57870	5104215	İKLİM
116	06PCZ16	SteyrTR.768	TRAKTOR	1976	4084318952445	29512347	DEĞ.SİF.ATK.MUD
117	06PCN88	Timosan-74-80N.	TRAKTOR	2001	4D-36T1300107024	008071	PARKBAHÇ.MUD
118	06PKS73	DesotoPD.800	KAMYON	1986	YD9A420T3621Z	860175770	FENİŞLERİMUD
119	06PCN13	FordCargo1312-D	KAMYON	1986	69472	SFACCCDJDCCS-69472	FENİŞLERİMUD
120	06PBL30	FordCargo-2014S	KAMYON	1994	93215	SFACCCDJDCPD93215	PARKBAHÇ.MUD
121	06PBZ04	DesotoXLV-PD 600AS	OZELAMAÇLITAŞIT	1971	3541186146	H.206.12132	PARK BAHÇ.MUD
122	06PDA01	Fiat50.NC	KAMYON	1989	495942	031392	TESİSLERMUD
123	06PKJ04	FiatOttoyolM23	OTOBUS(18-30KOLTUK)	1988	365488763	109014	TEMİZLİKİŞ.MUD.
124	06PKP46	FARGOAS.250	KAMYONET	2000	AA9A100T-20585C	NLCA2AEY0142169	MAKİKM.MUD.
125	06PBL19	M.FergusonAD 3.152	TRAKTOR	1981	CE22103114312H	1015921635TU	FENİŞLERİMUD.
126	06PEN34	Barak2073-SH	TRAKTOR	2000	BT4084522671	BT295025322651	FENİŞLERİMUD.
127	06PDP13	Steyr8073	TRAKTOR	1991	33484	7295-0216947	FENİŞLERİMUD.
128	06PKA88	Barak2073-SH	TRAKTOR	1999	BT4084522328	BT295025322324	PARK BAHÇ.MUD
129	06PLA34	Fatih220.265DB.	KAMYON	1998	6CT50510653	0300666	FENİŞLERİMUD
130	06PTB34	Renault12SW	OTOMOBİL	1993	CU791R283086	TR097005	TESİSLERMUD.
131	06PK18	FordCargo2014	TANKER	1990	78971	SFACCCDJDCLY78971	PARKBAHÇ.MUD
132	06PJT58	FordCargo2014	KAMYON	1990	78970	SFACCCDJDCLY78970	FENİŞLERİMUD
133	06PJT56	FordCargo	KAMYON	1985	66367	SFACCCDJDCFB66367	FENİŞLERİ MUD
134	06DLP644	FORDTURNEOCURRIER	KAMYONET	2023		KIRALIKARAÇ	İMAR.MUD.
135	06DLP645	FORDTURNEOCURRIER	KAMYONET	2023		KIRALIKARAÇ	SOSYALHİZ.MUD.
136	06DLP646	FORDTURNEOCURRIER	KAMYONET	2023		KIRALIKARAÇ	FENİŞLERİMUD.
137	06DLP647	FORDTURNEOCURRIER	KAMYONET	2023		KIRALIKARAÇ	BAŞKANLIK
138	06DLP648	FORDTURNEOCURRIER	KAMYONET	2023		KIRALIKARAÇ	TEMİZLİKİŞ.MUD.
139	06DLP649	FORDTURNEOCURRIER	KAMYONET	2023		KIRALIKARAÇ	POTA
140	06DLP688	FORDTURNEOCURRIER	KAMYONET	2023		KIRALIKARAÇ	ZABITAMUD.
141	06DLP689	FORDTURNEOCURRIER	KAMYONET	2023		KIRALIKARAÇ	MAKİKM.MUD.
142	06P1421	FORDTRANSIT	KAMYONET	2023		KIRALIKARAÇ	İKLİM
143	06P1422	FORDTRANSIT	KAMYONET	2023		KIRALIKARAÇ	DEĞ.SİF.ATK.MUD
144	06P 1425	FORDTRANSIT	KAMYONET	2023		KIRALIKARAÇ	TEMİZLİKİŞ.MUD.



ARAÇ VE İŞ MAKİNESİ TABLOSU

ARAÇ İNSİ	POLATLI BELEDİYESİ EN VANTERİNE KAYITLI	KİRALIK ARAÇLAR
KAMYON	42	
İŞ MAKİNESİ	20	
KAMYONET	31	11
OTOMOBİL	6	
MINÜBÜS	2	
MOTORSİKLET	8	
ÖZEL AMAÇLI TAŞIT	4	
KÜÇÜK OTOBÜS	2	
ÇEKİCİ	1	
18-30 KOLTUK OTOBÜS	4	
31 KOLTUKLU OTOBÜS	3	
TARKTÖR	8	
TANKER	2	
TOPLAM	133	11
TOPLAM		144 ADET



## 4. GELECEK BEKLENTİLERİ

### A. MİSYON

Polatlı'mızın kültürüne, geleneklerine ve tarihine sahip çıkarak tüm hemşerilerimizin doğumundan başlayarak sağlıklı bir çevrede ihtiyaçlarını karşılamak, iyi günde zor günde yanında olmak, birleştirici, çağdaş, tarafsız ve şeffaf hizmetler sunmaktır.



### B. MİSYON

Milli, manevi ve insani değerleri koruyarak, Türkiye'de lider Dünya'da model bir belediye olmaktır.

### C. TEMEL DEĞERLERİMİZ

- Hukuka Saygı
- İnsana Saygı
- Bilime Saygı
- Güçlü, Şeffaf ve Hesap Verebilir Bir Yönetim
- Vatandaş Odaklı Yönetim
- Sosyal Belediyecilik
- Değişime Açık Olmak
- Geleceği Planlayan Yönetim
- Kültürel Milli ve Manevi Değerlere Bağlılık
- Doğayı ve Çevreyi Korumak
- Etik Değerlere Bağlı Olmak

## 5. GİTMEK İSTEDİĞİMİZ YERE ULAŞMA METODLARIMIZ

### A. AMAÇ VE AMACA ULAŞMADAKİ HEDEFLER

AMAÇ VE HEDEFLER	
AMAÇ (A1)	Kurumsal yapının güçlendirilerek hizmet üretme gücü, kalitesi ve verimliliğinin artırılmasını sağlamak
Hedef (H1.1)	Sürdürülebilir Mali Yapı İçin Kaynakların Etkin ve Verimli Kullanımını Sağlamak
Hedef (H1.2)	Mali Riskleri Azaltmak ve Alternatif Gelir Kaynakları Bularak Mali Yapıyı Güçlendirmek
Hedef (H1.3)	Personelin İş Motivasyonunu Artırmak
Hedef (H1.4)	Belediyemizin taraf olduğu her türlü hukuki işlemlerin hukukun temel ilkelere göre takibinin yapılarak sonuçlanmasını sağlamak
Hedef (H1.5)	Kurumsal hafızayı güçlendirmek için dijital arşiv sisteminin oluşturulmasını sağlamak.
Hedef (H1.6)	Vatandaş odaklı yönetim anlayışını sağlamak
Hedef (H1.7)	Halkın esenlik, refah, düzen ve huzurunu artırmak amacıyla etkin denetim çalışmalarını yapmak
Hedef (H1.8)	Araç ve İş Makinelerinin Periyodik Olarak Bakım ve Onarımlarının Yapılarak İşlerin Aksamamasını Sağlamak
Hedef (H1.9)	İhtiyaçların Şeffaf ve Ekonomik Olarak Temin Edilmesinin Sağlanması
Hedef (H1.10)	Teknolojik Gelişmeler Doğruitusunda Güçlü Bilişim Alt Yapısı Oluşturulacak
Hedef (H1.11)	Vatandaş Odaklı Belediyecilik İçin Kurumun Fiziki Yapısını Güçlendirmek
AMAÇ (A2)	Akıllı Teknolojilerle kentsel gelişim sağlanması
Hedef (H2.1)	Sıfır atık projesinin yaygınlaştırılmasının sağlanması
Hedef (H2.2)	Belediye sınırlarımız içerisinde yeni cadde ve sokakların yapılması ve mevcut cadde sokak ve kaldırımların bakım ve onarımlarının yapılması
Hedef (H2.3)	Ağaçlandırma çalışmaları yaparak yeşil alanların artırılmasının sağlanması
Hedef (H2.4)	Belediye Hizmetlerinin Duyurulmasını ve Tanıtımını Etkin Bir Şekilde Yapmak
AMAÇ (A3)	Toplumsal refahın artırılmasına yönelik çalışmaların yapılması
Hedef (H3.1)	Tarımı destekleyici faaliyetlerin artırılmasının sağlanması
Hedef (H3.2)	Engelli vatandaşların ve ailelerinin yaşam kalitesini yükseltmek
Hedef (H3.3)	Çocukların ruhsal ve bedensel gelişimine katkı sağlamak
Hedef (H3.4)	Dar Gelirli Engelli veya Yaşlı Vatandaşlarımızın Yaşam Koşullarını Düzeltmek



Hedef (H3.5)	Sahipsiz hayvanların kayıt altına alınması ve insan sağlığına zararlı haşeratla gerekli mücadelelerinin yapılması
Hedef (H3.6)	Kültürel, sportif ve sosyal aktivitelerin yaygınlaştırılmasının sağlanması
Hedef (H3.7)	Çevre ve gürültü kirliliği ile etkin mücadele etmek
Hedef (H3.8)	Sosyal Belediyecilik Kapsamında Yapılan Hizmetlerin Yaygınlaştırılması
Hedef (H3.9)	Mezarlık işleri ve cenaze hizmetleri için halkımızın yanında olmak
Hedef (H3.10)	Çevre bilincini artırıcı toplumsal eğitimler vermek ve etkinlikler düzenlemek
Hedef (H3.11)	Kent estetiğine uygun yapılaşmanın sağlanması
Hedef (H3.12)	Merkez ve köylere ait imar planlarının tamamlanmasının sağlanması
Hedef (H3.13)	Kayıt Dışı Çalışan İşyerlerinin Kayıt Altına Alınması
AMAÇ (A4)	Tarih ve kültürel mirasın tanıtılmasını sağlamak
Hedef (H4.1)	Kültürel ve sanatsal faaliyetleri etkin bir şekilde yöneterek erişilebilirliği sağlamak
Hedef (H4.2)	Dünya kültürel mirası gordionla ilgili yapılacak projelerin hazırlanmasını sağlamak
Hedef (H4.3)	13 Eylül Sakarya Zaferi kutlamalarının ulusal düzeyde kutlanılmasının sağlanması
Hedef (H4.4)	Turizm Potansiyelinin Arttırılmasına Yönelik Çalışmalar Yapılmasını Sağlamak



**B. HEDEFLERDEN SORUMLU VE İŞBİRLİĞİ YAPILACAK BİRİMLER**

HEDEFLER	HARCAMA BİRİMLERİ																							
	ÖZEL KALEM MÜDÜRLÜĞÜ	İMAR VE ŞEHİRCİLİK MÜDÜRLÜĞÜ	FEN İŞLERİ MÜDÜRLÜĞÜ	PLAN PROJE MÜDÜRLÜĞÜ	İKLİM DEĞİŞİKLİĞİ VE SIFIR ATIK MÜDÜRLÜĞÜ	BASIN YAYIN VE HALKLA İLİŞKİLER MÜDÜRLÜĞÜ	İNSAN KAYNAKLARI VE EĞİTİM MÜDÜRLÜĞÜ	HUKUK İŞLERİ MÜDÜRLÜĞÜ	MAKİNA VE İKMAL MÜDÜRLÜĞÜ	MALİ HİZMETLER MÜDÜRLÜĞÜ	KIRSAL HİZMETLER VE MUHTARLIK İŞLERİ MÜDÜRLÜĞÜ	PARK BAĞÇELER MÜDÜRLÜĞÜ	RUHSAT İŞLERİ MÜDÜRLÜĞÜ	SOSYAL YARDIM İŞLERİ MÜDÜRLÜĞÜ	TEMİZLİK İŞLERİ MÜDÜRLÜĞÜ	TESİSLER MÜDÜRLÜĞÜ	YAZI İŞLERİ MÜDÜRLÜĞÜ	ZABITA MÜDÜRLÜĞÜ	DESTEK HİZMETLERİ MÜDÜRLÜĞÜ	KÜLTÜR VE SOSYAL İŞLER MÜDÜRLÜĞÜ	BİLGİ İŞLEM MÜDÜRLÜĞÜ	İŞLETME VE İSTİRAKLER MÜDÜRLÜĞÜ		
Hedef (H1.1)																								
Hedef (H1.2)																								
Hedef (H1.3)																								
Hedef (H1.4)																								
Hedef (H1.5)																								
Hedef (H1.6)																								
Hedef (H1.7)																								
Hedef (H1.8)																								
Hedef (H1.9)																								
Hedef (H1.10)																								
Hedef (H1.11)																								
Hedef (H2.1)																								
Hedef																								





## STRATEJİK PLAN HEDEFLERİ



## TURİZM HEDEFLERİ

Gordion Antik Kentinin UNESCO Dünya Mirası Asıl Listesine alınmasıyla Polatlı, tarih turizmi açısından bir Dünya Kenti olma yolunda ilerlemektedir. Bu kapsamda Gordion Antik Kent çehresi tamamen değiştirilerek Yassıhöyük Mahallesi baştan sonra restore edilecektir. Ayrıca Türkiye Cumhuriyeti tarihinin en önemli kırılma noktalarından biri olan Sakarya Meydan Muharebesi'nin yaşandığı Polatlı'nın tarih turizminde daha ileri noktalara ulaşması için çalışmaların artırılması düşünülmektedir.

Polatlı'nın geçmişini zihinlerde canlı tutarak, gelecek nesillere aktarılmasına katkı sağlamak amacıyla Şehir Müzesi, çevresinde yapılacak düzenlemeler ile şehrin sembollerinden biri olan Şehitlik Anıtı'nın daha uğrak noktalardan biri haline getiril-

mesi, Sakarya Meydan Muharebesi ve Dünya Mirası Gordion hattı üzerinde bulunan yol ve lokasyonlar üzerinde şehrin tarihi miras ve kültürüne ait sembollerin yerel gastronomi ve canlı Pazar ile buluşturulacağı mini dükkanların hizmete açılarak Frigler'den Cumhuriyet'e bir tarih yolu meydanı kurulması, E-90 karayolu üzerinde Sakarya Meydan Muharebesini ve Gordion'u sembolize eden heykeller ve figürlerle süslenmesi, Gordion Antik Kenti içerisinde oluşturulacak yeni festival alanı, amfi tiyatro ve tarihi atölyeler ile hem Polatlılı vatandaşların hem de şehri ziyaret eden vatandaşların kültür ve sanat etkinlikleriyle buluşturulması ve hem turizme hem de şehir endüstrisine katkı sağlaması amacıyla lavanta bahçeleri oluşturulması planlanmaktadır.





## EĞİTİM, KÜLTÜR VE SANAT HEDEFLERİ

Eğitim, kültür ve sanat hedefleri kapsamında 2025-2029 yılları arasında Polatlı'da yeni mahalle kreşleri açılması, eğitimde fırsat eşitliği yaratmak amacıyla hizmet veren Destek Eğitim Merkezlerinin sayısının artırılması, çocuklarını şehir dışında eğitime gönderen aileler için kurulacak sistem doğrultusunda yardımseverler ile öğrenciler arasında köprü oluşturulması ve kurulacak öğrenci masaları aracılığıyla ihtiyaç sahibi öğrencilere ulaşılarak verilecek öğrenci kart ile okul ve kırtasiye masraflarının karşılanması planlanmaktadır.





## ÇEVRE VE ULAŞIM HEDEFLERİ

Çevre ve ulaşım hedefleri kapsamında Ankara Büyükşehir Belediyesi öncülüğünde vatandaşların talebi doğrultusunda şehrin en önemli ihtiyaçlarından biri olan Yeni Otobüs Terminali'nin yapımı, şehrin trafik sorununun çözümüne katkı sağlamak amacıyla yeni kapalı ve modern otoparkların yapılması, şehir merkezinde uygun lokasyonlara çevre dostu, akıllı ve modern bisiklet yolları oluşturulması ve Ankara Büyükşehir Belediyesi ile ortak hazırlanacak ulaşım master planı ile yeni bağlantı yolları ve trafiğe kapalı caddelerin meydana getirilmesi ön görülmektedir.







## SOSYAL HİZMET HEDEFLERİ

Sosyal hizmet hedefleri doğrultusunda, Polatlı Belediyesi Makine İkmal Müdürlüğünü şehir dışına taşıyarak o bölgeye yeni bir Aile Yaşam Merkezi inşa edilmesi planlanmaktadır. Ayrıca cenaze ve taziye işlemlerini daha sistemli hale getirmek, cenaze yakınlarına daha kolaylaştırıcı bir hizmet sunmak amacıyla Şehir Mezarlığında gasilhane imkânları da bulunan yeni cami ve taziye alanı yapılması, her alanda sosyal yardımların iki katına çıkarılması ve istihdam seferberliğinin katlanarak devam etmesi stratejik hedeflerimiz içerisinde yer almaktadır.





## SPOR HEDEFLERİ

Polatlı'da spora verilen destekler devam edecek ve spor hedefleri kapsamında daha nezih, konforlu ve modern yeni kapalı spor salonu yapılması, Polatlı'da takımların çağın sportif gerekliliklerine uygun, yüksek seyirci kapasiteli bir Yeni Şehir Stadyumu yapılması için ilgili kurumlarla görüşülmesi, UNESCO Dünya Miras Kenti Antik Gordion alanında binicilik tesisi kurulması ve 3. Lige yükselerek büyük bir başarıya imza atan 1926 Polatlı Spor Kulübü'nün 3. Ligde daha başarılı bir takım olması için desteklere devam edilmesi planlanmaktadır.





Kurumsal yapının güçlendirilerek hizmet üretme gücü, kalitesi ve verimliliğinin artırılmasını sağlamak									
Sürdürülebilir Mali Yapı İçin Kaynakların Etkin ve Verimli Kullanımını Sağlamak									
AMAÇ (A1)									
Hedef (H1.1)									
Performans Göstergeleri	Hedefe Etkisi (%)	Plan Dönemi Başlangıç Değeri	2025	2026	2027	2028	2029	İzleme Sıklığı	Raporlama Sıklığı
PG 1.1.1 Gelir Gider Dengesini Sağlayıcı Çalışmalar Yapmak	30	85%	90%	90%	90%	90%	90%	Aylık	Yıllık
PG 1.1.2 Ön Mali Kontrol Yapılan İş ve İşlem Oranı %	10	0	100	100	100	100	100	Aylık	Yıllık
PG 1.1.3 Taşınmaz Mal Varlıklarımızla İlgili Envanter Çalışmasının Tamamlanma Oranı	20	10	100	100	100	100	100	Aylık	Yıllık
PG 1.1.4 Tahsilatın Tahakkuka Oranı	40	88%	90%	92%	95%	95%	90%	Aylık	Yıllık
Sorumlu Birim	Mali Hizmetler Müdürlüğü								
İşbirliği Yapılacak Birim(ler)	Tüm Müdürlükler								
Riskler	Bütçe disiplinine uyulmaması Enflasyonun Bütçe Üzerindeki Etkisi								
Faaliyet ve Projeler	Stratejik Plan, Performans Programı ve yıllık Faaliyet Raporunu hazırlamak Bütçeyi ve bütçe kesin hesabı ile mali istatistikleri hazırlamak İç kontrol eylem planını güncel tutmak Emlak ÇTV ve İlan Reklam Gelirleriyle İlgili Tarama Çalışması Yapmak								
Maliyet Tahmini									
Tespitler	İç kontrol ve ön mali kontrol usul ve esaslarına uyum zorunluluğu Tahsilatlarda Yaşanan Sıkıntılar								
İhtiyaçlar	Önceliklerin Belirlenmesi Tasarruf Tedbirlerine Riayet Edilmesi								



Kurumsal Yapının Güçlendirilerek Hizmet Üretme Gücü, Kalitesi ve Verimliliğinin Arttırılmasını Sağlamak									
Mali Riskleri Azaltmak ve Alternatif Gelir Kaynakları Bularak Mali Yapıyı Güçlendirmek									
AMAÇ (A1)									
Hedef (H1.2)									
Performans Göstergeleri	Hedefe Etkisi (%)	Plan Dönemi Başlangıç Değeri	2025	2026	2027	2028	2029	İzleme Sıklığı	Raporlama Sıklığı
PG 1.2.1 İnternet Aracılığı Ödeme Yapan Mükellef Sayısı	30	11.610	12.000	12.250	12.500	12.750	13.000	Aylık	Yıllık
PG 1.2.2 Mükellef İletişim Ağının Oluşturulması Sonucunda Tahsilatta Artış Oranı	40	10	15	20	25	25	20	Aylık	Yıllık
PG 1.2.3 Borçların Zamanında Ödenmesinin Oranı	30	60	65	70	75	75	70	Aylık	Yıllık
Sorumlu Birim	Mali Hizmetler Müdürlüğü								
İşbirliği Yapılacak Birim(ler)	Bilgi İşlem Müdürlüğü, Hukuk İşleri Müdürlüğü								
Riskler	Ekonomik Koşullar Yasal Düzenlemeler								
Faaliyet ve Projeler	Mali Yapıyı Güçlendirici Önlemler Almak, İnternette Ödemeyi Yaygınlaştırmak İçin Gerekli Tedbirleri Almak								
Maliyet Tahmini									
Tespitler	Online Ödeme sistemiyle Zaman ve Maliyet Avantajı Sağlamak, Borçların Ödenmesinde Yaşanan Aksaklıklar								
İhtiyaçlar	Kalifiye Personel İhtiyacı								



Kurumsal Yapının Güçlendirilerek Hizmet Üretme Gücü, Kalitesi ve Verimliliğinin Arttırılmasını Sağlamak									
Personelin iş motivasyonunu arttırmak									
AMAÇ (A1) Hedef (H1.3)	Hedefe Etkisi (%)	Plan Dönemi Başlangıç Değeri	2025	2026	2027	2028	2029	İzleme Sıklığı	Raporlama Sıklığı
Performans Göstergeleri									
PG 1.3.1 Hizmet İçi Eğitim Verilen Personelin Tüm Personele Oranı	40	1	3	5	7	10	12	6 Aylık	Yıllık
PG 1.3.2 Personel İçin Düzenlenen Etkinlik Sayısı	20	0	0	0	0	3	4	6 Aylık	Yıllık
PG 1.3.3 İş Analizi ve Norm Kadro Çalışmalarının Tamamlanma Oranları	40	50%	70%	80%	100%	100%	100%	Aylık	3 Aylık
Sorumlu Birim	İnsan Kaynakları ve Eğitim Müdürlüğü								
İşbirliği Yapılacak Birim(ler)	Tüm Müdürlükler								
Riskler	Kalifiye Personel Yetersizliği, Mevzuat değişiklikleri								
Faaliyet ve Projeler	İş analizi ve görev tanımlarının belirlenmesi, Eğitim ihtiyaçlarının belirlenmesi, Motivasyon ve aidiyet duygusunu geliştirici etkinlikler düzenlemek								
Maliyet Tahmini									
Tespitler	Memur sayısının yetersiz olması								
İhtiyaçlar	Birimler arası iletişimin arttırılması, Liyakata dayalı personel seçimine özen gösterilmesi, Kurumsal aidiyetin güçlendirilmesi, İnsan kaynaklarının etkin ve verimli kullanılması								



Kurumsal Yapının Güçlendirilerek Hizmet Üretme Gücü, Kalitesi ve Verimliliğinin Arttırılmasını Sağlamak										
Belediyemizin taraf olduğu her türlü hukuki işlemlerin hukukun temel ilkelerine göre takibinin yapılarak sonuçlanmasını sağlamak										
AMAÇ (A1)	Hedef (H1.4)	Hedefe Etkisi (%)	Plan Dönemi Başlangıç Değeri	2025	2026	2027	2028	2029	İzleme Sıklığı	Raporlama Sıklığı
Performans Göstergeleri										
PG 1.4.1 Hukuki Görüş Taleplerinin Karşılama Oranı		30	100	100	100	100	100	100	Aylık	Yıllık
PG 1.4.2 Dava ve İcra Takiplerinin Açılma Süreleri (Gün)		70	7	7	7	7	7	7	Aylık	Yıllık
Sorumlu Birim	Hukuk İşleri Müdürlüğü									
İşbirliği Yapılacak Birim(ler)	Tüm Müdürlükler									
Riskler	Kanunlardaki değişiklikler, Dava süreçlerinin uzunluğu, ilgili birimlerden konuya ilişkin bilgi ve belgelerin gönderimindeki eksiklikler									
Faaliyet ve Projeler	Belediyenin hak ve menfaatlerini korumak adına davaları takip etmek, sözleşmeleri düzenlemek ve yapılan başvurulara karşı hukuki cevap vermek									
Maliyet Tahmini										
Tesbitler	İdari işlemlerde şekil eksikliği, süra şartı, ödemelerin zamanında yapılmaması, işçi dosyalarında çalışma, puantaj ve fazla mesai tutanağının düzenli tutulmaması, fazla mesai karşılığı izin formlarının tutulmaması, kamulaştırma programlarının zamanında yapılmaması, kira vb. sözleşme fesihlerinin şekil ve yetki unsurlarına aykırı olarak yapılması, birimlerden istenilen bilgi ve belgelerin zamanında tam ve eksiksiz olarak gönderilmemesi									
İhtiyaçlar	İdari işlemlerin şekil şartı başta olmak üzere mevzuata uygun yapılması, gerektiğinde görüş sorulması, müdürlüklerden istenen bilgi ve belgelerin tam, zamanında ve eksiksiz olarak sunulması, yapılması gerekli ödemelerin icra takibine konu edilmeden zamanında ödennesi, 5 yıllık kamulaştırma programlarının yapılması, uygulama imar planının yapım aşamasında planda ayrılacak sosyal donatı alanları için ilgili kurumların görüşünün alınması, kira sözleşmelerinin feshinde yetki ve şekil unsurunun gözetilmesi									



Kurumsal Yapının Güçlendirilerek Hizmet Üretme Gücü, Kalitesi ve Verimliliğinin Arttırılmasını Sağlamak										
Kurumsal hafızayı güçlendirmek için dijital arşiv sisteminin oluşturulmasını sağlamak.										
AMAÇ (A1)										
Hedef (H1.5)	Hedefe Etkisi (%)	Plan Dönemi Başlangıç Değeri	2025	2026	2027	2028	2029	İzleme Sıklığı	Raporlama Sıklığı	
Performans Göstergeleri										
PG 1.5.1 Tüm Yazışmaların EBYS üzerinden Yapılmasının Sağlanması	35	25	40	60	70	80	100	Aylık	Yıllık	
PG 1.5.2 Encümen ve Meclis Kararları Ayrıca Gelen ve Giden Evrakların Dijital Ortamda Kaydedilmesi	20	20	30	50	70	80	100	Aylık	Yıllık	
PG 1.5.3 Belediyemizin Almış Olduğu Kararların Vatandaşlarımıza Zamanında Duyurulmasının Sağlanması	25	30	40	50	80	90	100	Aylık	Yıllık	
PG 1.5.4 Zaman ve Kağıt Tasarrufu Sağlamak İçin Yazışmaların KEP Sistemi Üzerinden Yapılmasının Sağlanması	20	25	30	50	70	80	100	Aylık	Yıllık	
Sorumlu Birim	Yazı İşleri Müdürlüğü									
İşbirliği Yapılacak Birim(ler)	Bilgi İşlem Müdürlüğü									
Riskler	Dijital arşiv sisteminin geçilememiş olması,									
Faaliyet ve Projeler	Gelen ve giden evrakların ilgililere ulaşımını sağlamak									
Maliyet Tahmini										
Tespitler	Kurumsal hafızanın tam olarak oluşturulamaması olması, Birimler arası iletişimin kopuk olması									
İhtiyaçlar	Dijital dönüşüm için gerekli materyallerin sağlanması									



Kurumsal Yapının Güçlendirilerek Hizmet Üretme Gücü, Kalitesi ve Verimliliğinin Arttırılmasını Sağlamak									
Vatandaş odaklı yönetim anlayışını sağlamak									
AMAÇ (A1)									
Hedef (H1.6)									
Performans Göstergeleri	Hedefe Etkisi (%)	Plan Dönemi Başlangıç Değeri	2025	2026	2027	2028	2029	İzleme Sıklığı	Raporlama Sıklığı
PG 1.6.1 Talep Edilen Randevuların Gerçekleşme Durumu	40	400	400	400	400	400	400	Haftalık	Yıllık
PG 1.6.2 Hizmet İçi Eğitim Verilen Personelin Tüm Personele Oranı	20	30	30	30	30	30	30	Yıllık	Yıllık
PG 1.6.3 Vatandaşların İstek ve Şikayetlerinin Sayısı	40	350	350	300	250	100	100	Yıllık	Yıllık
Sorumlu Birim	Özel Kalem Müdürlüğü								
İşbirliği Yapılacak Birim(ler)	İnsan Kaynakları ve Eğitim Müdürlüğü								
Riskler									
Faaliyet ve Projeler	Başkanın randevu programını etkin bir şekilde yürütmek, Vatandaş memnuniyetinin arttırılması, Vatandaş taleplerinin ilgili birimlere iletilmesi								
Maliyet Tahmini									
Tespitler	Organizasyon eksikliği, Vatandaş istek ve şikayetlerinde geri dönüşün sağlanması								
İhtiyaçlar	Belediye vatandaş ilişkilerinin güçlendirilmesi, Kurumsallaşmanın sağlanması								





Kurumsal Yapının Güçlendirilerek Hizmet Üretme Gücü, Kalitesi ve Verimliliğinin Arttırılmasını Sağlamak									
Halkın esenlik, refah, düzen ve huzurunu arttırmak amacıyla etkin denetim çalışmaları yapmak									
AMAÇ (A1) Hedef (H1.7)	Hedefe Etkisi (%)	Plan Dönemi Başlangıç Değeri	2025	2026	2027	2028	2029	İzleme Sıklığı	Raporlama Sıklığı
Performans Göstergeleri									
PG 1.7.1 Denetlenen İş Yeri ve Pazar Sayısı	30	1.000	1.200	1.500	1.700	2.000	3.000	Aylık	6 Aylık
PG 1.7.2 Ruhsat Başvurularının Sonlandırılma Süresi	10	7	7	7	7	7	7	Haftalık	Yıllık
PG 1.7.3 Hava Kirliliği İle İlgili Yapılan Denetim Sayısı	30	1	2	2	2	2	2	Aylık	Yıllık
PG 1.7.4 Bildirilen Şikayetlerin Süresinde Çözülme Oranı	30	80%	85%	85%	90%	90%	90%	Aylık	Yıllık
Sorumlu Birim	Zabıta Müdürlüğü								
İşbirliği Yapılacak Birim(ler)	Ruhsat Denetim Müdürlüğü								
Riskler	Personel eksikliği								
Faaliyet ve Projeler	Şikayetlere yerinde ve zamanında müdahale, Rutin işyeri denetimleri, Pazar yerlerinin denetlenmesi, Hizmet içi eğitim								
Maliyet Tahmini	Vatandaşlardan gelen istek ve şikayetler								
Tespitler	Zabıta sayısının norm kadroya uygun olarak arttırılması								
İhtiyaçlar	Zabıta sayısının norm kadroya uygun olarak arttırılması								



Kurumsal Yapının Güçlendirilerek Hizmet Üretme Gücü, Kalitesi ve Verimliliğinin Arttırılmasını Sağlamak										
Araç ve İş Makinelerinin Periyodik Olarak Bakım ve Onarımlarının Yapılarak İşlerin Aksamamasını Sağlamak										
AMAÇ (A1)	Hedef (H1.8)	Hedefe Etkisi (%)	Plan Dönemi Başlangıç Değeri	2025	2026	2027	2028	2029	İzleme Sıklığı	Raporlama Sıklığı
Performans Göstergeleri										
	PG 1.8.1 Hizmet Araçlarının Bakım Onarımı	25	100	100	100	100	100	100	Aylık	Yıllık
	PG 1.8.2 İş Makinelerinin Bakım Onarımı	25	100	100	100	100	100	100	Aylık	Yıllık
	PG 1.8.3 Araçların Akaryakıt Temini	20	100	100	100	100	100	100	Günlük	Aylık
	PG 1.8.4 Kent Mobilyası Üretimi	10	100	100	100	100	100	100	6 Aylık	Yıllık
	PG 1.8.5 Araçların Periyodik Muayene ve Ruhsat İşlemlerinin Yapılması	10	100	100	100	100	100	100	Yıllık	Yıllık
	PG 1.8.6 Hurdaya Ayrılacak Araç ve İş Makinelerinin Tesbit Edilerek M.K.E.'ye Satışının Sağlanması	10	100	100	100	100	100	100	Yıllık	Yıllık
Sorumlu Birim	Makine İkmal Müdürlüğü									
İşbirliği Yapılacak Birim(ler)	Tüm Müdürlükler									
Riskler	Yedek parça temininde aksama, İş kazası									
Faaliyet ve Projeler	Akaryakıt temini, Arızanın tesbit edilerek tamiratın sağlanması, İhtiyaç doğrultusunda yeterince kent mobilyası üretimi									
Maliyet Tahmini										
Tespitler	Tamir maliyetlerinin yüksek olması, Mevcut şantiyenin şehir merkezinde kalması									
İhtiyaçlar	Yeni Şantiye alanı, Kalifiye personel									



Kurumsal Yapının Güçlendirilerek Hizmet Üretme Gücü, Kalitesi ve Verimliliğinin Arttırılmasını Sağlamak										
İhtiyaçların Şeffaf ve Ekonomik Olarak Temin Edilmesinin Sağlanması										
AMAÇ (A1)	Hedef (H1.9)	Hedefe Etkisi (%)	Plan Dönemi Başlangıç Değeri	2025	2026	2027	2028	2029	İzleme Sıklığı	Raporlama Sıklığı
	Performans Göstergeleri									
	PG 1.9.1 4734 Sayılı Kanun kapsamında yapılan ihale sayısı	30	14	20	30	40	30	20	Aylık	Yıllık
	PG 1.9.2 2886 Sayılı Kanun Kapsamında Yapılan İhale sayısı	20	6	20	25	35	25	20	Aylık	Yıllık
	PG 1.9.3 Birimlerin Kırtasiye ve Temizlik Malzemesi Temin Oranı	30	100%	100%	100%	100%	100%	100%	Aylık	Yıllık
	PG 1.9.4 Taşınmaz envanterinin Kayıt Oranı	20	20%	100%	100%	100%	100%	100%	Aylık	Yıllık
	Sorumlu Birim	Destek Hizmetleri Müdürlüğü								
	İşbirliği Yapılacak Birim(ler)	Tüm Birimler								
	Riskler	Mevzuat Değişiklikleri								
	Faaliyet ve Projeler	4734ve 2886 Sayılı Kanunlar doğrultusunda ihale evraklarını hazırlayıp ihaleleri yapmak, Birimlerin ihtiyaçlarını tesbit edip tedarik etmek								
	Maliyet Tahmini									
	Tespitler	Birimler arası iletişimin eksik olması, ihtiyaçların anlık olarak giderilme eğilimi								
	İhtiyaçlar	Malzeme alımlarının planlanarak toplu olarak alınmasının sağlanması								



Kurumsal Yapının Güçlendirilerek Hizmet Üretme Gücü, Kalitesi ve Verimliliğinin Arttırılmasını Sağlamak										
Teknolojik Gelişmeler Doğrultusunda Güçlü Bilişim Alt Yapısı Oluşturulacak										
AMAÇ (A1)	Hedef (H1.10)	Hedefe Etkisi (%)	Plan Dönemi Başlangıç Değeri	2025	2026	2027	2028	2029	İzleme Sıklığı	Raporlama Sıklığı
Performans Göstergeleri										
PG 1.10.1 Ekonomik Ömrü Dolmuş Bilgisayar ve Donanımların Yenilenmesi	20	90	30 PC 1 Modem 5 Yazıcı 6 Switch	25 PC 1 Modem 3 Yazıcı 4 Switch	25 PC 1 Modem 3 Yazıcı 3 Switch	20 PC 1 Modem 3 Yazıcı 3 Switch	20 PC 1 Modem 3 Yazıcı 1 Switch	20 PC 1 Modem 3 Yazıcı 1 Switch	Haftalık	Aylık
PG 1.10.2 Yıllık Bakım Sözleşmelerinin Yapılması	10	100%	100%	100%	100%	100%	100%	100%	Yıllık	Yıllık
PG 1.10.3 Lisans Anlaşmalarının Yapılması	10	100%	100%	100%	100%	100%	100%	100%	Yıllık	Yıllık
PG 1.10.4 Birimlerden Talep Edilen İhtiyaçların Karşılama Oranı	30	95%	95%	95%	95%	95%	95%	95%	Günlük	Aylık
PG 1.10.5 Kurum İçi ve Kurum Dışı Duyuru, Etkinlik, Kutlama Hakkında Personele ve Vatandaşa Toplu Mesaj Yoluyla Bilgilendirme Yapmak	5	100%	100%	100%	100%	100%	100%	100%	Günlük	Aylık
PG 1.10.6 E-Belediye Üzerinden Müracaat Eden Mükelleflerin Üyeliklerini Onaylamak ve E-Devlet Üzerinden Borçlarının Ödenmesini Sağlamak	10	11.610	12.000	12.250	12.500	12.750	13.000	13.000	Günlük	Aylık



Kurumsal Yapının Güçlendirilerek Hizmet Üretme Gücü, Kalitesi ve Verimliliğinin Arttırılmasını Sağlamak										
Teknolojik Gelişmeler Doğrultusunda Güçlü Bilişim Alt Yapısı Oluşturulacak										
AMAÇ (A1)	Hedef (H1.10)	Hedefe Etkisi (%)	Plan Dönemi Başlangıç Değeri	2025	2026	2027	2028	2029	İzleme Sıklığı	Raporlama Sıklığı
	Performans Göstergeleri									
	PG 1.10.7 Öğrencilerimizin Ders Çalışmasını Sağlamak İçin Ücretsiz İnternet Hizmeti Vermek	5	95%	95%	95%	95%	95%	95%	Günlük	Aylık
	PG 1.10.8 Emeklilik, Birim Değişikliği, Yeni Başlayan veya İşten Ayrılan Personellerin Belediye Uygulamasında, EBYS de, Kartlı Giriş Kontrol ve Telefon Sisteminde Gerekli Güncelleme İşlemlerini Yapmak	5	100%	100%	100%	100%	100%	100%	Günlük	Aylık
	PG 1.10.9 Tüm Kamu ve Özel Kurumlar ile Yapılan Sözleşmeler Kapsamında Servis Entegrasyonlarını Sağlamak	5	100%	100%	100%	100%	100%	100%	Günlük	Aylık
	Sorumlu Birim									
	İşbirliği Yapılacak Birim(ler)									
	Riskler									
	Faaliyet ve Projeler									
	Maliyet Tahmini									
	Tespitler									
	İhtiyaçlar									



Kurumsal Yapının Güçlendirilerek Hizmet Üretme Gücü, Kalitesi ve Verimliliğinin Artırılmasını Sağlamak										
Vatandaş Odaklı Belediyecilik İçin Kurumun Fiziki Yapısını Güçlendirmek										
AMAÇ (A1)	Hedef (H1.11)	Hedefe Etkisi (%)	Plan Dönemi Başlangıç Değeri	2025	2026	2027	2028	2029	İzleme Sıklığı	Raporlama Sıklığı
	Performans Göstergeleri									
	PG 1.11.1 Kırsal Mahalle ve Parklara Kamera Takılması ve Bakımı	20	10%	25%	25%	25%	25%		6 Aylık	Yıllık
	PG 1.11.2 İhtiyaç Halinde Kullanılmak Üzere Sondaj Lokasyonlarının Belirlenmesi	20	20%	20%	20%	20%	20%	20%	Yıllık	Yıllık
	PG 1.11.3 Yeni Aydınlatma Projeleri Hazırlanması	20	20%	20%	20%	20%	20%	20%	6 Aylık	Yıllık
	PG 1.11.4 Belediyemize Alt Park Bahçe ve Tesislerin Alt Yapı Hazırlığının Yapılması	20	100%	100%	100%	100%	100%	100%	6 Aylık	Yıllık
	PG 1.11.5 Mevcut Tesislerin ve Hizmet Birimlerinin Su ve Elektrik Arızalarının Giderilmesi	20	100%	100%	100%	100%	100%	100%	Haftalık	Aylık
	Sorumlu Birim									
	İşbirliği Yapılacak Birim(ler)									
	Riskler									
	Faaliyet ve Projeler									
	Maliyet Tahmini									
	Tespitler									
	İhtiyaçlar									



Akıllı Teknolojilerle kentsel gelişim sağlanması										
Sıfır atık projesinin yaygınlaştırılmasının sağlanması										
AMAÇ (A2)	Hedef (H2.1)	Hedefe Etkisi (%)	Plan Dönemi Başlangıç Değeri	2025	2026	2027	2028	2029	İzleme Sıklığı	Raporlama Sıklığı
	PG 2.1.1 Atıkların Kaynağında Ayrı Toplanma Oranı	30	0	5	10	15	20	25	Aylık	Yıllık
	PG 2.1.2 Yerleştirilen Giysi Kubarası Sayısı	30	0	120	120	140	140	160	Aylık	Yıllık
	PG 2.1.3 Konteyner Sayısının Nüfusa Oranı	20	3	3,5	4	4,5	5	6	Aylık	Yıllık
	PG 2.1.4 Halkın Bilinçlendirilmesi Amacıyla Verilen Eğitim Sayısı	20	0	2	2	3	3	4	Aylık	Yıllık
	Sorumlu Birim	Temizlik İşleri müdürlüğü								
	İşbirliği Yapılacak Birim(ler)	Zabıta müdürlüğü, İklim Değişikliği ve Sıfır Atık Müdürlüğü								
	Riskler	Vatandaşın temizlik konusunda yeterince bilinçlendirilememesi								
	Faaliyet ve Projeler	Araç takip sisteminin kurulması, Belediye sınırları içinde düzenli olarak çöp toplama ve süpürme faaliyetlerinin yerine getirilmesi, Araç ve konteynerlerin rutin temizliğinin yapılması								
	Maliyet Tahmini									
	Tespitler	Vatandaşın gelen temizlikle ilgili şikayetler, Sokak toplayıcılarının denetimsiz çalışması, Geri kazanılabilir atıkların kaynağında ayrıştırılmaması								
	İhtiyaçlar	Temizlik ve geri dönüşüm konusunda vatandaşın bilinçlendirilecek tanıtım ve toplantılar yapılması								



Akıllı Teknolojilerle kentsel gelişim sağlanması									
AMAÇ (A2)	Belediye sınırlarımız içerisinde yeni cadde ve sokakların yapılması ve mevcut cadde sokak ve kaldırımların bakım ve onarımlarının yapılması								
Hedef (H2.2)	Hedefe Etkisi (%)	Plan Dönemi Başlangıç Değeri	2025	2026	2027	2028	2029	İzleme Sıklığı	Raporlama Sıklığı
Performans Göstergeleri									
PG 2.2.1 Dökümü Yapılan Asfalt Miktarı (ton)	50	15.000	20.000	25.000	30.000	30.000	30.000	Yıllık	Yıllık
PG 2.2.2 Yapılan Kilitli Parke Taşı Miktarı (m2)	30	10.000	20.000	20.000	20.000	20.000	20.000	Yıllık	Yıllık
PG 2.2.3 Yapılan Bordür Miktarı (m)	15	5.000	10.000	10.000	10.000	10.000	10.000	Yıllık	Yıllık
PG 2.2.4 Açılan Stabilize Yol Uzunluğu (km)	5	3	3	3	3	3	3	Yıllık	Yıllık
Sorumlu Birim	Fen İşleri Müdürlüğü								
İşbirliği Yapılacak Birim(ler)	Plan Proje Müdürlüğü								
Riskler	Bütçe Yetersizliği, Arazide çalışacak eleman yetersizliği, Mücadir alanın genişliği								
Faaliyet ve Projeler	Yeni açılacak yolların yapılması, Mevcut bozulan yolların ve kaldırımların yapılması								
Maliyet Tahmini									
Tespitler	Araç ve ekipman yetersizliği, Kalifiye personel yetersizliği, İmara açılan yerlerin yol ve altyapı ihtiyaçları								
İhtiyaçlar	Araç parkının yenilenmesi, ulaşım master planının yapılması, Önceliklerin belirlenmesi								





Akıllı Teknolojilerle kentsel gelişim sağlanması										
Ağaçlandırma çalışmaları yaparak yeşil alanların artırılmasının sağlanması										
AMAÇ (A2)	Hedef (H2.3)	Hedefe Etkisi (%)	Plan Dönemi Başlangıç Değeri	2025	2026	2027	2028	2029	İzleme Sıklığı	Raporlama Sıklığı
	PG 2.3.1 Kişi Başına Düşen Yeşil Alan Miktarı (m2)	10	5,25	5,5	6	6,25	6,75	7	6 Ay	Yıllık
	PG 2.3.2 Yeni Yapılacak Park Adedi	15	3	4	3	4	5	3	6 Ay	Yıllık
	PG 2.3.3 Parklarımıza Kurulacak Oyun Seti Adeti	20	3	6	5	6	12	5	6 Ay	Yıllık
	PG 2.3.4 Budamaları yapılacak ağaç adedi	20	1.600	1.200	1.500	1.500	2.000	2.000	6 Ay	Yıllık
	PG 2.3.5 Dikimi Yapılacak Mevsim Çiçekleri Adeti	30	10.000	10.000	12.000	14.000	18.000	14.000	6 Ay	Yıllık
	PG 2.3.6 Üretimi Yapılacak Park Mobilyası Sayısı	5	30	50	40	50	100	40	6 Ay	Yıllık
	Sorumlu Birim									
	İşbirliği Yapılacak Birim(ler)									
	Riskler									
	Faaliyet ve Projeler									
	Maliyet Tahmini									
	Tespitler									
	İhtiyaçlar									



AMAÇ (A2) Hedef (H2.4)	Akıllı Teknolojilerle kentsel gelişim sağlanması Belediye Hizmetlerinin Duyurulmasını ve Tanıtımını Etkin Bir Şekilde Yapmak									
	Hedefe Etkisi (%)	Plan Dönemi Başlangıç Değeri	2025	2026	2027	2028	2029	İzleme Sıklığı	Raporlama Sıklığı	
Performans Göstergeleri										
PG 2.4.1 Ulusal ve Yerel Basında Çıkan Haber Sayısı	40	626	650	660	670	750	800	Günlük	Aylık	
PG 2.4.2 Sosyal Medya ve Web Sayfasında Yayınlanan Haber Sayısı	30	780	800	820	830	900	920	Günlük	Aylık	
PG 2.4.3 Sosyal Medya ve Web Sayfasında Yayınlanan Fotoğraf Sayısı	30	3072	3560	3750	3750	4000	4200	Günlük	Aylık	
Sorumlu Birim	Basın Yayın Halkla İlişkiler Müdürlüğü									
İşbirliği Yapılacak Birim(ler)	Özel Kalem Müdürlüğü, Kültür ve Sosyal İşler Müdürlüğü									
Riskler										
Faaliyet ve Projeler	Kurumun günlük haber takibitesbit ve denetimi, Kuruma ait fotoğraf video belgesel web sitesi vb. gibi kitle iletişim araçlarının içeriklerinin hazırlanması ve yönetimi, Official sosyal medya hesaplarının kullanımı ve yönetimi									
Maliyet Tahmini										
Tespitler										
İhtiyaçlar	Ofis ve çalışma alanı yetersizliği									



Toplumsal refahın artırılmasına yönelik çalışmaların yapılması									
Tarımı destekleyici faaliyetlerin artırılmasının sağlanması									
AMAÇ (A3)	Hedef (H3.1)	Plan Dönemi Başlangıç Değeri	2025	2026	2027	2028	2029	İzleme Sıklığı	Raporlama Sıklığı
Performans Göstergeleri	Hedefe Etkisi (%)								
PG 3.1.1 Muhtarlar İle Yapılan Toplantı Sayısı	30	2	4	5	5	4	5	6 Ay	Yıllık
PG 3.1.2 Mera İşgalleri İle İlgili Yapılan Denetim Sayısı	45	15	20	25	23	25	30	Aylık	Aylık
PG 3.1.3 Çiftçilere Yönelik Yapılan Toplantı Sayısı	25	5	6	7	7	6	8	Yıllık	Yıllık
Sorumlu Birim	Kırsal Hizmetler ve Muhtarlık İşleri Müdürlüğü								
İşbirliği Yapılacak Birim(ler)	Zabıta Müdürlüğü, Özel Kalem Müdürlüğü, Fen İşleri Müdürlüğü, İklim Değişikliği ve Sıfır Atık Müdürlüğü								
Riskler	Hizmet alanının genişliği, Muhtar taleplerinin yapılabilir olmaması								
Faaliyet ve Projeler	Muhtarlarla belirli zamanlarda toplantılar yapmak, Muhtarlık bilgi sistemine yüklenen taleplerin incelenerek çözüme kavuşturulması, Mera işgalleriyle ilgili gerekli çalışmaları yapmak								
Maliyet Tahmini									
Tespitler	Mahallelerin acil ihtiyaçlarının belirlenmesi, Mahallelerin ihtiyaç ve sorunlarına zamanında cevap verilebilme								
İhtiyaçlar	Diğer kamu kurumlarıyla organize şekilde çalışmak, Hizmetlerin etkin ve verimli şekilde sunulmasını sağlamak								



Toplumsal refahın artırılmasına yönelik çalışmaların yapılması										
Engelli vatandaşların ve ailelerinin yaşam kalitesini yükseltmek										
AMAÇ (A3)	Hedef (H3.2)	Hedefe Etkisi (%)	Plan Dönemi Başlangıç Değeri	2025	2026	2027	2028	2029	İzleme Sıklığı	Raporlama Sıklığı
	Performans Göstergeleri									
	PG 3.2.1 Engellilerin meslek edinmesine yönelik gerçekleştirilen proje sayısı	30	0	1	1	2	2	1	Yıllık	Yıllık
	PG 3.2.2 Engellilere yönelik düzenlenen gezi sayısı	40	1	2	2	3	2	3	Yıllık	Yıllık
	PG 3.2.3 Protez ve Tekerlekli araç ihtiyacı karşılanan engelli sayısı	30	43	50	50	55	60	63	Yıllık	Yıllık
	Sorumlu Birim									
	İşbirliği Yapılacak Birim(ler)									
	Riskler									
	Faaliyet ve Projeler									
	Maliyet Tahmini									
	Tespitler									
	İhtiyaçlar									



Toplumsal refahın artırılmasına yönelik çalışmaların yapılması									
Çocukların ruhsal ve bedensel gelişimine katkı sağlamak									
AMAÇ (A3)									
Hedef (H3.3)									
Performans Göstergeleri	Hedefe Etkisi (%)	Plan Dönemi Başlangıç Değeri	2025	2026	2027	2028	2029	İzleme Sıklığı	Raporlama Sıklığı
PG 3.3.1 Kreşlere Kayıtlı Öğrenci Sayısı	30	300	350	350	350	350	350	6 Aylık	6 Aylık
PG 3.3.2 Etüt Merkezine Kayıtlı Öğrenci Sayısı	30	640	700	720	750	800	830	4 Aylık	4 Aylık
PG 3.3.3 Destek verilen danışan sayısı	40	600	670	750	790	820	850	Aylık	Yıllık
Sorumlu Birim									
İşbirliği Yapılacak Birim(ler)									
Riskler									
Faaliyet ve Projeler									
Maliyet Tahmini									
Teşpitler									
İhtiyaçlar									



Toplumsal refahın artırılmasına yönelik çalışmaların yapılması										
Dar Gelirli Engelli veya Yaşlı Vatandaşlarımızın Yaşam Koşullarını Düzeltmek										
AMAÇ (A3)	Hedef (H3.4)	Hedefe Etkisi (%)**	Plan Dönemi Başlangıç Değeri	2025	2026	2027	2028	2029	İzleme Sıklığı	Raporlama Sıklığı
	Performans Göstergeleri									
	PG 3.4.1 Hilal kart yardımı yapılan aile sayısı	10	1.136 Aile	1.200	1.200	1.200	1.200	1.200	Aylık	Yılda Bir
	PG 3.4.2 Gıda yardımı yapılan aile sayısı	3	2.500 Aile	2.550	2.600	2.650	2.700	2.750	Aylık	Yılda Bir
	PG 3.4.3 Belirli Aralıklarla Glutensiz Gıda Verilen Çölyak Hasta Sayısı	3	93 Kişi	100	110	115	120	125	Aylık	Yılda Bir
	PG 3.4.4 Kömür Yardımı Yapılan Aile Sayısı	10	600 Aile	620	640	660	680	700	Yıllık	Yılda Bir
	PG 3.4.5 Sabahları Çorba Dağıtılan Kişi Sayısı	2	300 Kişi	310	320	330	340	350	Günlük	Yılda Bir
	PG 3.4.6 Vatandaşlarımıza Belirli Aralıklarla Sunulan Evde Kişisel Bakım Hizmeti	12	2.500 Kişi	3.000	3.100	3.150	3.200	3.250	Aylık	Yılda Bir
	PG 3.4.7 Vatandaşlarımıza Belirli Aralıklarla Sunulan Ev Temizliği Hizmeti	10	1.500 Adet	2.000	2.100	2.200	2.300	2.350	Aylık	Yılda Bir
	PG 3.4.8 İlçemizde Bulunan İbadethanelerin Belirli Aralıklarla Temizlenmesi	5	350 Adet	375	400	425	450	475	Aylık	Yılda Bir
	PG 3.4.9 Taziye Paketi Verilen Cenaze Sayısı	6	1030 Cenaze	1080	1120	1160	1200	1250	6 Aylık	Yılda Bir
	PG 3.4.10 Kefen Takımı Verilen Cenaze Sayısı	8	1030 Cenaze	1080	1120	1160	1200	1250	6 Aylık	Yılda Bir



Toplumsal refahın artırılmasına yönelik çalışmaların yapılması											
Dar Gelirli Engelli veya Yaşlı Vatandaşlarımızın Yaşam Koşullarını Düzeltmek											
AMAÇ (A3)	Hedef (H3.4)	Hedefe Etkisi (%)**	Plan Dönemi Başlangıç Değeri	2025	2026	2027	2028	2029	İzleme Sıklığı	Raporlama Sıklığı	
	Performans Göstergeleri										
	PG 3.4.11 Taziye Çadırı (Masa Sandalye) Kurulumundan Yararlanan Kişi Sayısı	2	700 Cenaze	730	750	780	800	850	Aylık	Yılda Bir	
	PG 3.4.12 Yenidoğan Çantası Verilen Bebek Sayısı	3	850 Bebek	870	890	910	930	950	6 Aylık	Yılda Bir	
	PG 3.4.13 Hastaneye Gidiş Gelişi Sağlanan Onkoloji Hasta Sayısı	6	250 Hasta	260	270	280	290	300	Aylık	Yılda Bir	
	PG 3.4.14 Sünnet Yapılan Çocuk Sayısı	3		450	470	490	510	530	Yıllık	Yılda Bir	
	PG 3.4.15 Ramazan Ayında İftar İçin Verilen Yemek Sayısı	5	60.344 Adet	60.400	60.450	60.460	60.470	60.480	Yıllık	Yılda Bir	
	PG 3.4.16 Günlük Sıcak Yemek Verilen Kişi Sayısı	12	330 Kişi	370	410	450	490	530	Günlük	Yılda Bir	
	Sorumlu Birim			Sosyal Yardım İşleri Müdürlüğü							
	İşbirliği Yapılacak Birim(ler)			Mali Hizmetler Müdürlüğü, İklim Değişikliği ve Sıfır Atık Müdürlüğü, Fen İşleri Müdürlüğü, Fen İşleri Müdürlüğü, Temizlik İşleri Müdürlüğü							
	Riskler			Yapılan sosyal yardım ve hizmetlerin suistimal edilmesi, Yardım alan dezavantajlı grupların sayısının giderek artması							
	Faaliyet ve Projeler			Hilal kart sahibi vatandaşların kartlarına aylık olarak para yüklenmesi, Yeni doğan bebeklere yapılan ev ziyaretleri, İhtiyaç sahibi ailelerin düzenli olarak ev temizliğinin yapılması, Camilerimizin düzenli olarak temizliğinin yapılması, İhtiyaç sahibi ailelere düzenli olarak sıcak yemek yardımı yapılması							
	Maliyet Tahmini										
	Tespitler			İşsizliğin artması, Gelir dağılımındaki farklılıklar, Sosyal yardım ve hizmetlere yönelik çalışmaların artması							



İhtiyaçlar										
AMAÇ (A3)										
Bütçe, Diğer kurum ve sivil toplum kuruluşlarıyla işbirliği, Sosyal yardım ve hizmetlerin çeşitlendirilmesi										
Toplumsal refahın artırılmasına yönelik çalışmaların yapılması										
Hedef (H3.5)										
Sahipsiz hayvanların kayıt altına alınması ve insan sağlığına zararlı haşerata gerekli müdahalelerinin yapılması										
Performans Göstergeleri	Hedefe Etkisi (%)	Plan Dönemi Başlangıç Değeri	2025	2026	2027	2028	2029	İzleme Sıklığı	Raporlama Sıklığı	
PG 3.5.1 Kayıt Altına Alınan Hayvan Sayısı	10	1.000	1.000	1.000	1.000	1.000	1.000	Günlük	Yıllık	
PG 3.5.2 Aşılana Hayvan Sayısı	10	650	650	700	750	800	800	Günlük	Yıllık	
PG 3.5.3 Barnakta Rehabilitate Edilen Hayvan Sayısı	10	200	200	200	200	200	200	Günlük	Yıllık	
PG 3.5.4 Kısırlaştırılan Hayvan Sayısı	10	1.000	1.000	1.000	1.000	1.000	1.000	Günlük	Yıllık	
PG 3.5.5 Sahiplendirilen Hayvan Sayısı	10	750	750	750	750	750	750	Günlük	Yıllık	
PG 3.5.6 Sivrisinek Mücadelesinde İlaçlama yapılan bölge sayısı	25	120	120	130	130	140	140	Aylık	Yıllık	
PG 3.5.7 Kara sinek mücadelesinde ilaçlama yapılan bölge sayısı	25	200	200	200	200	200	200	Aylık	Yıllık	
Sorumlu Birim	İklim Değişikliği ve Sıfır Atık Müdürlüğü									
İşbirliği Yapılacak Birim(ler)	Zabıta Müdürlüğü									
Riskler	Çevre ilçelerden getirilip bırakılan sahipsiz hayvanlar, Çevreye gelişigüzel dökülen atıklar									
Faaliyet ve Projeler	Kısırlaştırma ve aşılama çalışmaları, ilaçlama çalışmaları , İş yeri denetim çalışmaları									
Maliyet Tahmini										
Tespitler	Sahipli Hayvanların sokağa terk edilmesi, Şehirin etrafındaki boş alanlara atıkların atılması, Sahipsiz hayvanların beslenme maliyetlerinin yüksek olması									





Araç personel ve ekipman ihtiyacı									
Toplumsal refahın artırılmasına yönelik çalışmaların yapılması									
Kültürel, sportif ve sosyal aktivitelerin yaygınlaştırılmasının sağlanması									
İhtiyaçlar									
AMAÇ (A3)									
Hedef (H3.6)									
Performans Göstergeleri	Hedefe Etkisi (%)	Plan Dönemi Başlangıç Değeri	2025	2026	2027	2028	2029	İzleme Sıklığı	Raporlama Sıklığı
PG 3.6.1 Yaz Spor Okullarına Kaydedilen Öğrenci Sayısı	35	450	550	600	650	700	800	Aylık	Yıllık
PG 3.6.2 Spor Alanı Adeti	30	2	2	2	2	2	2	Aylık	Yıllık
PG 3.6.3 Yapılan Etkinlik Adeti	35	5	5	5	5	5	5	Aylık	Yıllık
Sorumlu Birim	Kültür ve Sosyal İşler Müdürlüğü								
İşbirliği Yapılacak Birim(ler)	Makine İkmal Müdürlüğü, Fen İşleri Müdürlüğü, Mali Hizmetler Müdürlüğü								
Riskler	Ulaşım, Hava koşulları								
Faaliyet ve Projeler	Yaz Spor okulları açmak, Gençlere sporun sevdirmesi, Amatör spor kulüplerinin desteklenmesi								
Maliyet Tahmini									
Tespitler	Spor alanlarına ulaşımın sağlanması, Vatandaş talepleri								
İhtiyaçlar	Hava şartlarına uygun kapalı spor salonları								



AMAÇ (A3) Hedef (H3.7)	Toplumsal refahın artırılmasına yönelik çalışmaların yapılması									
	Çevre ve gürlütü kirliliği ile etkin mücadele etmek									
Performans Göstergeleri	Hedefe Etkisi (%)	Plan Dönemi Başlangıç Değeri	2025	2026	2027	2028	2029	İzleme Sıklığı	Raporlama Sıklığı	
PG 3.7.1 Yapılacak Bilinçlendirme Toplantı Sayısı	30	0	2	2	2	2	3	6 Aylık	Yıllık	
PG 3.7.2 Çevreyle İlgili Yapılan Denetim Sayısı	40	40	40	45	48	55	55	Aylık	Yıllık	
PG 3.7.3 Vatandaşın Gelen Şikayetlere Müdahale Yüzdesi	30	90%	90%	95%	95%	95%	95%	Aylık	Yıllık	
Sorumlu Birim	Zabıta Müdürlüğü									
İşbirliği Yapılacak Birim(ler)	Temizlik İşleri Müdürlüğü									
Riskler	Personel eksikliği, Araç ve donanın eksikliği									
Faaliyet ve Projeler	Düzenli iş yeri denetimleri, Vatandaş şikayetlerine zamanında müdahale, Çıkan cezaların tebliği edilmesi									
Maliyet Tahmini										
Tespitler	Belediye kanunu ve zabıta yönetmeliğinin vermiş olduğu görevler, vatandaş şikayetleri									
İhtiyaçlar	Bilinçlendirme toplantıları, Duyarlı vatandaş sayısının artırılması									



Toplumsal refahın artırılmasına yönelik çalışmaların yapılması										
Sosyal Belediyecilik Kapsamında Yapılan Hizmetlerin Yaygınlaştırılması										
AMAÇ (A3)	Hedef (H3.8)	Hedefe Etkisi (%)	Plan Dönemi Başlangıç Değeri	2025	2026	2027	2028	2029	İzleme Sıklığı	Raporlama Sıklığı
	Performans Göstergeleri									
	PG 3.8.1. Kreş Hizmetlerinden Faydalanan Çocuk Sayısı	25	300	350	350	350	350	350	Aylık	Aylık
	PG 3.8.2 Spor Salonlarından Faydalanan Kişi Sayısı	25	0	600	700	800	900	1.000	Aylık	Aylık
	PG 3.8.3 Gençlik Merkezinden Faydalanan kişi Sayısı	25	0	18.000	25.000	30.000	35.000	40.000	Aylık	Aylık
	PG 3.8.4 Hanımlar Konağından Faydalanan Kişi Sayısı	25	0	40.000	50.000	58.000	65.000	72.000	Aylık	Aylık
	Sorumlu Birim									
	İşbirliği Yapılacak Birim(ler)									
	Riskler									
	Faaliyet ve Projeler									
	Maliyet Tahmini									
	Tespitler									
	İhtiyaçlar									



Toplumsal refahın artırılmasına yönelik çalışmaların yapılması									
Mezarlık işleri ve cenaze hizmetleri için halkımızın yanında olmak									
AMAÇ (A3)									
Hedef (H3.9)									
Performans Göstergeleri	Hedefe Etkisi (%)	Plan Dönemi Başlangıç Değeri	2025	2026	2027	2028	2029	İzleme Sıklığı	Raporlama Sıklığı
PG 3.9.1 Yıllık Verilen Cenaze Seti Sayısı	40	950	1.000	1.100	1.200	1.300	1.400	Günlük	Yıllık
PG 3.9.2 Alınacak Cenaze Nakil Aracı Sayısı	30	2	2	2	3	3	3	Yıllık	Yıllık
PG 3.9.3 Şehir Mezarlığına Yapılan Defin Sayısı	30	577	677	750	850	900	950	Günlük	Yıllık
Sorumlu Birim	İklim Değişikliği ve Sıfır Atık Müdürlüğü								
İşbirliği Yapılacak Birim(ler)	Fen İşleri Müdürlüğü Sosyal Yardım İşleri Müdürlüğü, Bilgi İşlem Müdürlüğü								
Riskler	Mezarlık alanının yetersiz olması								
Faaliyet ve Projeler	Şehir mezarlığının bakım ve temizliğinin yapılması, Cenaze araçlarının bakım ve temizliğinin yapılması, Mezarlık bilgi sisteminin geliştirilmesi,								
Maliyet Tahmini									
Testitler	Mevcut mezarlık alanının yetersiz olması, Kent merkezine yakınlığı								
İhtiyaçlar	Yeni cenaze araçları, yeni mezarlık alanı								



Toplumsal refahın artırılmasına yönelik çalışmaların yapılması										
Çevre bilincini artırıcı toplumsal eğitimler vermek ve etkinlikler düzenlemek										
AMAÇ (A3)	Hedef (H3.10)	Hedefe Etkisi (%)	Plan Dönemi Başlangıç Değeri	2025	2026	2027	2028	2029	İzleme Sıklığı	Raporlama Sıklığı
	Performans Göstergeleri									
	PG 3.10.1 Yapılacak Toplantı Adeti	30	0	2	2	2	3	3	Aylık	Yıllık
	PG 3.10.2 Okullarda Verilecek Eğitim Sayısı	40	0	2	2	3	3	4	Aylık	Yıllık
	PG 3.10.3 Yapılacak Etkinlik Sayısı	30	0	1	2	2	2	3	Aylık	Yıllık
	Sorumlu Birim									
	İşbirliği Yapılacak Birim(ler)									
	Riskler									
	Faaliyet ve Projeler									
	Maliyet Tahmini									
	Testitler									
	İhtiyaçlar									



Toplumsal refahın artırılmasına yönelik çalışmaların yapılması										
Kent estetiğine uygun yapılaşmanın sağlanması										
AMAÇ (A3)	Hedef (H3.11)	Hedefe Etkisi (%)	Plan Dönemi Başlangıç Değeri	2025	2026	2027	2028	2029	İzleme Sıklığı	Raporlama Sıklığı
	Performans Göstergeleri									
	PG 3.11.1 Riskli Yapıların Tesbit Oranı	30	7	8	10	10	10	10	6 Aylık	6 Aylık
	PG 3.11.2 Kaçak Yapıların Tesbit Oranı	30	19	20	20	20	20	20	6 Aylık	6 Aylık
	PG 3.11.3 Ruhsat Verilecek Bina Sayısı	30	217	250	250	250	250	250	Aylık	Yıllık
	PG 3.11.4 Asansör Tescilli Verilmesi	10	67	85	100	100	100	100	Aylık	Yıllık
	Sorumlu Birim									
	İşbirliği Yapılacak Birim(ler)									
	Riskler									
	Faaliyet ve Projeler									
	Maliyet Tahmini									
	Tespitler									
	İhtiyaçlar									



Toplumsal refahın artırılmasına yönelik çalışmaların yapılması										
Merkez ve köylere ait imar planlarının tamamlanmasının sağlanması										
AMAÇ (A3)	Hedef (H3.12)	Hedefe Etkisi (%)	Plan Dönemi Başlangıç Değeri	2025	2026	2027	2028	2029	İzleme Sıklığı	Raporlama Sıklığı
	PG 3.12.1 İmar Planı Yapılacak Köy Sayısı	35	2	3	3	2	2	1	Yıllık	Yıllık
	PG 3.12.2 Uygulama İmar Planlarının Tamamlanma Sayısı	30	2	4	3	3	3	2	Yıllık	Yıllık
	PG 3.12.3 Kamulaştırma İşlemlerinin Tamamlanma Sayısı	10	4	2	3	1	2	1	Yıllık	Yıllık
	PG 3.12.4 Taleplere Göre Uygulama İşlemleri Sayısı	25	120	100	110	100	120	130	Aylık	Aylık
	Sorumlu Birim									
	İşbirliği Yapılacak Birim(ler)									
	Riskler									
	Faaliyet ve Projeler									
	Maliyet Tahmini									
	Tespitler									
	İhtiyaçlar									



Toplumsal refahın artırılmasına yönelik çalışmaların yapılması										
Kayıt Dışı Çalışan İşyerlerinin Kayıt Altına Alınması										
AMAÇ (A3)	Hedef (H3.13)	Hedefe Etkisi (%)	Plan Dönemi Başlangıç Değeri	2025	2026	2027	2028	2029	İzleme Sıklığı	Raporlama Sıklığı
Performans Göstergeleri										
PG 3.13.1 Sıhhi Ruhsat Başvurularını Sonlandırma Süresi (Gün)		20	1	1	1	1	1	1	Aylık	Aylık
PG 3.13.2 G.S.M. Ruhsat Başvurularını Sonlandırma Süresi (Gün)		5	5	5	5	5	5	5	Aylık	Aylık
PG.3.13.3 Umuma Açık İstirahat ve Eğlence Yeri Rusat Başvurularını Sonlandırma Süresi (Gün)		5	30	30	30	30	30	30	Aylık	Aylık
PG 3.13.4 Yıllık Verilen Ruhsat Sayısı		30	250	265	280	300	325	350	Aylık	Aylık
PG 3.13.5 İşyeri Denetim Sayısı		40	250	265	280	300	325	350	Aylık	Aylık
Sorumlu Birim										
İşbirliği Yapılacak Birim(ler)										
Riskler										
Faaliyet ve Projeler										
Maliyet Tahmini										
Tespitler										
İhtiyaçlar										





AMAÇ (A4)	Tarih ve kültürel mirasın tanıtılmasını sağlamak									
	Kültürel ve sanatsal faaliyetleri etkin bir şekilde yöneterek erişilebilirliği sağlamak									
Hedef (H4.1)	Hedefe Etkisi (%)	Plan Dönemi Başlangıç Değeri	2025	2026	2027	2028	2029	İzleme Sıklığı	Raporlama Sıklığı	
Performans Göstergeleri										
PG 4.1.1 Yapılacak Eğitim Seminer Sayısı	20	2	4	4	5	5	6	Aylık	Yıllık	
PG 4.1.2 Yıllık Olarak Düzenlenecek Kurs Sayısı	50	8	10	10	10	12	12	Aylık	Yıllık	
PG 4.1.3 Yıllık Düzenlenecek Gösteri Ve Etkinlik Sayısı	30	2	4	4	5	6	7	Aylık	Yıllık	
Sorumlu Birim	Kültür ve Sosyal İşler Müdürlüğü									
İşbirliği Yapılacak Birim(ler)	Halkla İlişkiler Müdürlüğü, Zabıta Müdürlüğü, Makine İkmal Müdürlüğü									
Riskler	Vatandaş katılımının eksikliği									
Faaliyet ve Projeler	Eğitim kursları, Seminer ve etkinlikler									
Maliyet Tahmini										
Tespitler	Vatandaşın seminerlere katılım alışkanlığının olmaması, Düzenlenen kurslarının yeterince duyurulamaması									
İhtiyaçlar	Meslek edindirme kurslarının artırılması									



AMAÇ (A4)	Tarih ve kültürel mirasın tanıtılmasını sağlamak									
Hedef (H4.2)	Dünya kültürel mirası gordionla ilgili yapılacak projelerin hazırlanmasını sağlamak									
Performans Göstergeleri	Hedefe Etkisi (%)	Plan Dönemi Başlangıç Değeri	2025	2026	2027	2028	2029	İzleme Sıklığı	Raporlama Sıklığı	
PG 4.2.1 Hazırlanacak Proje Sayısı	25	1	2	3	3	3	3	Yıllık	Yıllık	
PG 4.2.2 Projeler İçin Yapılacak Tanıtım Toplantı Sayısı	25	3	1	4	4	4	4	Yıllık	Yıllık	
PG 4.2.3 Projelerin Hayata Geçirilme Oranı	25	100%	100%	100%	100%	100%	100%	Yıllık	Yıllık	
PG 4.2.4 Diğer Kurumlarla Yapılacak Ortak Proje Sayısı	25	3	2	3	4	5	6	Yıllık	Yıllık	
Sorumlu Birim	Kültür ve Sosyal İşler Müdürlüğü									
İşbirliği Yapılacak Birim(ler)	Özel Kalem Müdürlüğü, Plan Proje Müdürlüğü Müdürlüğü, Halkla İlişkiler Müdürlüğü									
Riskler	Yapılacak çalışmaların ulusal basında tanıtılmaması									
Faaliyet ve Projeler	Dünya mirası Gordion için yeni projeler hazırlanması, Diğer kurumlarla ortak proje çalışmaları gerçekleştirilmek, Tanıtım toplantıları düzenlemek									
Maliyet Tahmini										
Tespitler	Gordionun yeterince tanıtılmadığı, Ziyaretçilerin vakit geçirebileceği alışveriş ve dinlenme yerlerinin olmayışı									
İhtiyaçlar	Diğer kurumların projeye dahil olması, Vatandaşın duyarlılık göstermesi									



Tarih ve kültürel mirasın tanıtılmasını sağlamak									
13 Eylül Sakarya Zaferi kutlamalarının ulusal düzeyde kutlanılmasının sağlanması									
AMAÇ (A4)									
Hedef (H4.3)									
Performans Göstergeleri	Hedefe Etkisi (%)	Plan Dönemi Başlangıç Değeri	2025	2026	2027	2028	2029	İzleme Sıklığı	Raporlama Sıklığı
PG 4.3.1 Kutlamalara Katılan Üst Düzey Davetli Oranı	30	70%	80%	80%	85%	85%	90%	6 Aylık	Yıllık
PG 4.3.2 Kutlama Programlarının Ulusal Basında Yayınlanma Oranı	40	80%	80%	80%	80%	80%	80%	Aylık	Yıllık
PG 4.3.3 13 Eylülde Yapılan Etkinlik Adeti (Gün)	30	4	4	4	6	6	6	6 Aylık	Yıllık
Sorumlu Birim	Kültür ve Sosyal İşler Müdürlüğü								
İşbirliği Yapılacak Birim(ler)	Özel Kalem Müdürlüğü, Basın Yayın ve Halkla İlişkiler Müdürlüğü								
Riskler	Kutlamalara üst düzey katılımın sağlanamaması								
Faaliyet ve Projeler	Resmi kutlama programı, Halk konserleri, Etkinlik ve seminerler								
Maliyet Tahmini									
Tespitler	Üst düzey bürokratların katılımının sağlanamaması, ulusal basın kutlamalara yeterince yer vermemesi, Ülke genelinde Sakarya Savaşının Polatlıda geçtiğinin bilinmemesi								
İhtiyaçlar	Devlet büyüklerinin olayı sahiplenmesi, Ulusal basında Sakarya Zaferine daha fazla yer ayrılması								



Tarih ve kültürel mirasın tanıtılmasını sağlamak									
Turizm Potansiyelinin Arttırılmasına Yönelik Çalışmalar Yapılmasını Sağlamak									
AMAÇ (A4)									
Hedef (H4.4)									
Performans Göstergeleri	Hedefe Etkisi (%)	Plan Dönemi Başlangıç Değeri	2025	2026	2027	2028	2029	İzleme Sıklığı	Raporlama Sıklığı
PG 4.4.1 Tanıtım için Yapılan Etkinlik Adeti	40	5	6	7	8	9	10	Yıllık	Yıllık
PG 4.4.2 Ziyaret Edilecek Alan Sayısı	30	6	6	6	7	7	7	Yıllık	Yıllık
PG 4.4.3 İlçemize Gelen Ziyaretçi Sayısı	30	20.000	22.000	24.000	26.000	28.000	30.000	Aylık	Yıllık
Sorumlu Birim	Kültür ve Sosyal İşler Müdürlüğü								
İşbirliği Yapılacak Birim(ler)	Özel Kalem Müdürlüğü, Halkla İlişkiler Müdürlüğü								
Riskler	Tasaruf tedbirleri								
Faaliyet ve Projeler	Alan yönetimi oluşturmak, Gezi alanlarını tanıtacak mihmandarlar yetiştirmek, Gelen misafirlerle ilgilenin gezilecek alanları gezdirmek								
Maliyet Tahmini									
Tespitler	Gezilecek güzergahın dağılık olması, Gezilecek alanlarda konaklama ve dinlenecek alan azlığı, Vatandaşın gezilecek yerlerle ilgili bilgi sahibi olmaması								
İhtiyaçlar	Gezilecek güzergahlar konusunda yeterli personel yetiştirilmesi, Tarihi alanlarla ilgili ücretsiz broşürler basılarak dağıtılması								



## **POLATLI BELEDİYESİ**

Esentepe Mahallesi Nasreddin Hoca Bulvarı No:5

Polatlı / ANKARA

Tel: 0312 622 06 06

[www.polatli.bel.tr](http://www.polatli.bel.tr)